



明愛樂群學校

周年校務報告書

2011-2012 年度

所屬機構：香港明愛機構屬下之政府津貼學校
學校類別：中度弱智學童特殊學校
校址：新界沙田穗禾路 31 號
電話：26911281 26912698
傳真：26963103
電郵：crs-mail@crs.mysch.net
網頁：<http://www.crs.edu.hk>

目錄

學校資料.....	P. 3
學校架構.....	P. 5
2011-2012 年度關注事項.....	P. 8
2011-2012 年度工作小組.....	P.10
總務小組工作報告.....	P.15
課程及評估小組工作報告.....	P.19
教學及研討小組工作報告.....	P.25
IEP 家校同行.....	P.31
自閉輔導小組工作報告.....	P.33
活動小組工作報告.....	P.38
教育心理支援小組工作報告.....	P.46
學校社會工作服務小組工作報告.....	P.49
言語治療小組工作報告.....	P.54
護理小組工作報告.....	P.60
家長工作小組工作報告.....	P.62
學務安排小組工作報告.....	P.67
圖書館小組工作報告.....	P.69
出版及推廣小組工作報告.....	P.72
語文傳意小組工作報告.....	P.74
離校生支援小組工作報告.....	P.79

資訊科技支援小組工作報告.....	P.82
自評小組工作報告.....	P.84
校本課後支援計劃報告表.....	P.86
2011-2012 財務報告.....	P.89
2011-2012「學校發展津貼」 及增加的有時限津貼撥款運用報告.....	P.91

我們的學校

所屬機構：本校為香港明愛機構屬下一所政府津貼中度智障學童特殊學校。

開辦簡史：一九七九年四月成立，初期校址位於觀塘區舊型公共屋邨；一九八二年八月遷往九龍慈雲山慈安村，一九九三年九月遷至沙田穗禾路 31 號現址。學校經已實踐校本管理新措施，並已成立家長教職員會，目的是加強學校、教職員及家長間的溝通聯繫。

明愛特殊教育服務辦學宗旨

- * 透過有效的學與教，幫助中度智障及兼有其他弱能學童；
- * 培養他們的良好品格，發揮其體能、智能和社交能力，俾能適應所處環境及過著有尊嚴的生活；
- * 達至全人發展，更進一步融入主流社會、貢獻社會。

* 本校辦學目標

(一) 提供優質教育，發揮學生潛能

- * 發掘學生學習潛能，加以培育
- * 促進學生在學習、健康、情緒及品格上的成長
- * 為學生成人生活作預備，融入社會

(二) 提供支援服務，幫助家長積極面對及解決困難

- * 協助家長以正確態度培育子女
- * 改善學生與家人間的關係
- * 組織家長，發揮互相支持功能

(三) 促進教職員專業成長，彼此支持，發揮合作精神

- * 提升同工專業知識及技巧
- * 促進同工溝通和協作，發揮團隊精神

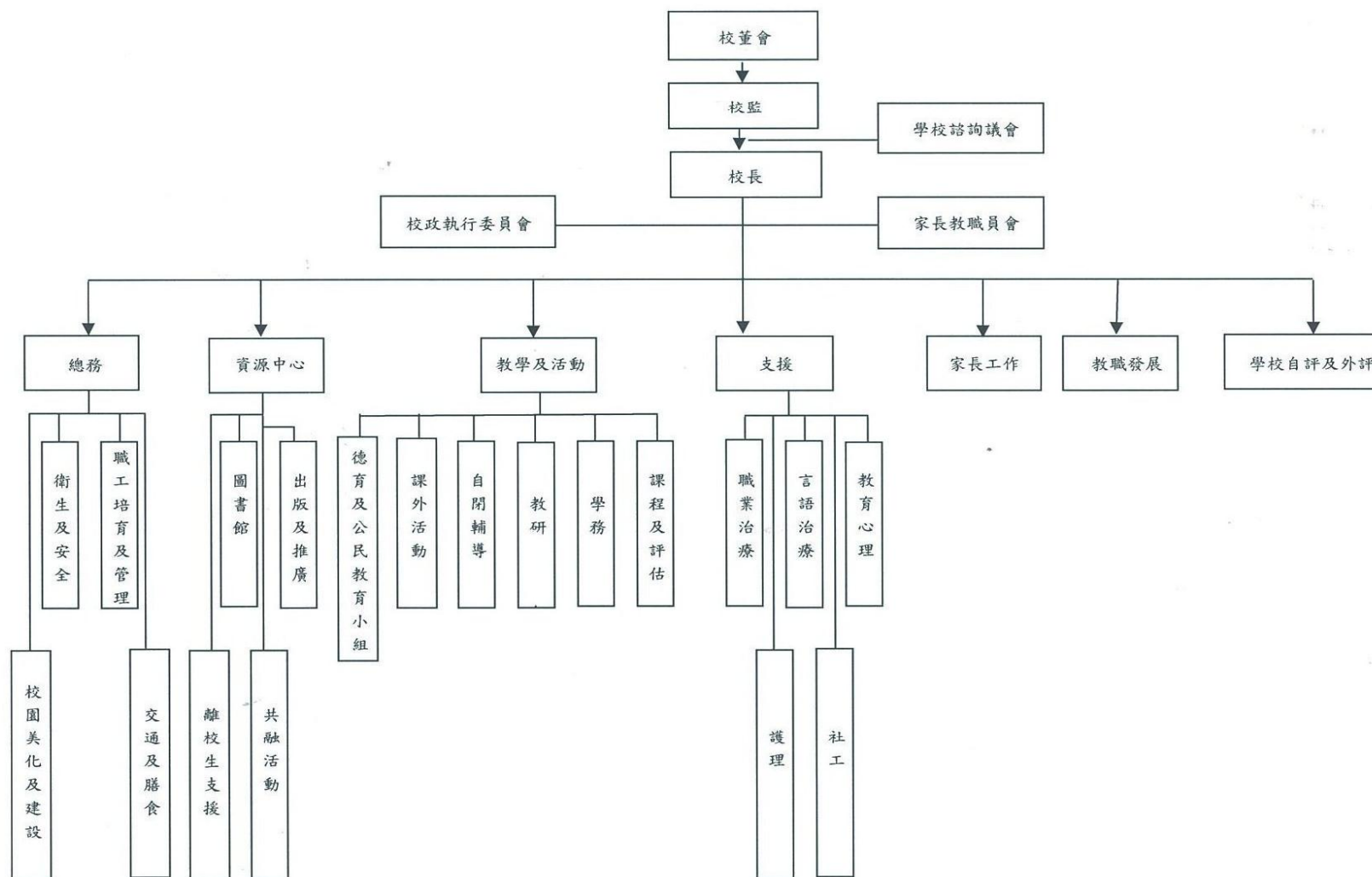
(四) 促進社會人士對弱智人士了解與接納

- * 鼓勵學童及家屬積極融入社會
- * 加強社區聯繫及溝通
- * 鼓勵家長運用社區資源
- * 鼓勵家長參與社區活動

(五) 善用學校資源，提高服務水平

- * 充份運用已有資源，避免浪費
- * 發掘外界資源，豐富服務之內涵

2011 - 2012 年度學校架構



我們的學生

班級組織

級別	小學組	中學組	總數
班數	2 班	3 班	5 班

學生人數

級別	小學組	中學組
男生	10	12
女生	6	14
總數	16	26

實際上課日：**189** 日

學生整體出席率：**92%**

學生弱能的情況：

主要：智障 42 人
兼有：聽障 4 人
自閉症 16 人
痙攣 4 人

我們的教職員

教職員類別

教職員類別	職位	數目
教學人員	校長	1
	教師	12
	資源教師	1
專責人員	學校社工	1
	言語治療師	1
	護士	1
	職業治療師	0.2
	教育心理學家(與他校共用)	0.6
其他工作人員	教師助理	4
	文員	1
	司機	2
	工場雜務員	1
	服務員	5
	技術支援服務員	1

明愛樂群學校

2011-2012 年度關注事項

關注事項一：營造/建立完全健康校園，使各持份者(家長、教師、學生)身心靈達到整合與和諧

成就

- 關愛自己健康及多元發展：透過伊利沙伯女皇弱智人士基金撥款，改善學生體重超標引致綜合代謝症的情況；持分者能紓緩抑鬱情緒。
- 關愛他人：透過學校活動，校方滲入互相關心、感恩及維護和諧關係的訊息，各持分者珍惜彼此的伙伴關係及互信，協同支持有顯著進展。
- 家教會和學校舉辦「基礎體操及彈網訓練班」、「健康花茶工作坊」、「兒童感覺統合」之家長工作坊、「非洲鼓樂訓練班」等，實行全校學生參與齊 keep fit，健康生活樂滿 fun。
- 校方按學生的能力，挑選合適的學生學習關顧初入學的新生，讓他們學習關愛別人及建立良好的友誼，如推行為自閉症學生配對伙伴同學的計劃。

反思

- 本年度推行為自閉症學生配對伙伴同學的計劃，有留意配對上作較有系統的訓練、刻意製造環境，效能見有進展，我們的同學亦學懂關顧別人。
- 本年每周一節德育課，去年同學成績令人驚喜及鼓舞，本年度亦獲得家長認同、支持及配合。

關注事項二：推展新高中學制

成就

- 二零一二年八月三十日舉辦新高中課程相關的分享會
- 全體教師及言語治療師有出席分享會是次分享會，主要介紹「高中課程統籌人員交流網絡」所得知其他中度智障學校在
 1. 推行德育及公民教育科的校本模式 及
 2. 發展學生學習概覽的校本模式作出比對，日後作為參照及修繕
- 家長支持校本課程，積極予以配合，學生進步顯著

反思

- 部份教授新高中的教師於課程調適感困難，因此來年須加強培訓老師對課程、評估、編寫工作紙的掌握，例如為新入職老師進行集體備課師使能掌握學生的學習進程及表現示例等。
- 本年未有討論與「學習進程架構」相關的內容。由於教育局發佈「學習進程架構」定稿及介紹會在學年末的八月舉行，故將與此相關的研討會留待下學年商議。

關注事項三：強化「個別化教育計劃」與學習進程架構、調適校本課程 成就

- 「個別化教育計劃」推行多年，老師對編寫「個別化教育計劃」漸能純熟掌握，達95%的家長同意「教師為他們子女所設計的個別化教育計劃切合子女的能力及需要」及「學校能幫助我的子女改進行為上的問題」。達98%的家長同意「我滿意學校為我的子女所作出的努力」，可見「個別化教育計劃」能對應學生的情況及能力而因材施教
- 八成以上家長有提出對子女的期望
- 所有家長簽署認同與教師商議後訂定之個別化教育計劃大綱，能提升個別化教育計劃的認受性，讓家長更了解子弟的學習能力及策略，有助家長在家配合訓練，提升學生的學習成效。家長及學校十分珍惜利用家校錄影片段作交流。

反思

- 由於新入職老師需要時間掌握學生的學習基線、照顧個別差異、編寫個別化計劃、教案、作業等，建議來年加強教師對以上各項的掌握，例如集體備課、在分領域會議內討論等。
- 明年將擴展此計劃之參與人數。

關注事項四：深化自閉學童輔導

成就

- 編定「應用行為分析」(ABA)使用原則/模式
 - 技術層面方面，是年選定兩位小一新生，於個別輔導堂參照分立嘗試教學(Discrete Trial Teaching)及 (High Probability)的技巧，輔導學生聆聽指示、能接受等候及嘗試食物，並拍攝影片作檢討及跟進。於1月份曾進行會議檢討並提出改善，於第三學段根據〈工程進行中〉一書的課程部份，編定其中一位學生的個別輔導教案，於紀錄中列明每一項分立嘗試(DTT)的訓練流程及應用提示(Prompt)，予代課老師使用。
 - 理論基礎及其背後的價值方面，組員曾參考書籍〈Communicationí 〉及進行多次討論，須跟進撰寫有關內容。
- 本年度新生多是自閉症學童，家長們極關注自閉症學童教學，他們認同學校的理念及教學，故家長選擇我校較前增多。
- 在校家長主動提議一些他們有成功經驗的活動(如跳彈床)，推薦給學校作為來年學校活動，部分家長更參與作助教，讚賞學校能關顧所有同學。

反思

- 是年特別為自閉症新生適應學校生活作出調適，開學初期較多進行入班輔導。
- 學年間針對學生行為設計及製作特定行為提示卡，促進改善學生行為問題。並於個別輔導課透過密集式行為輔導，致力建立新的行為模式，從而改善行為問題。
- 已根據學生特性及需要度身編訂輔導課內容。

2011-2012 年度各小組工作安排

1. 總務

負責人：陳芷苓

✿ 職工培訓及管理

- ◇ 完善職工管理、重整職工工作範圍及分工；
- ◇ 與教職培訓組合作，培訓職工掌握協助教學的認識，及注意日常工作的技巧及安全，並注意善用資源；
- ◇ 提高職安意識。

✿ 衛生及安全

- ◇ 建構一個衛生及安全的校園環境；
- ◇ 提高全體教職同工的工作安全意識；
- ◇ 提高同工注意環境保護，善用資源的工作意識。

✿ 交通及膳食

- ◇ 提供優質的學生交通服務（配合學校活動及家校發展需要）；
- ◇ 優質學生膳食服務。

✿ 校園建設及維修

- ◇ 配合教學需要，進行校園美化；
- ◇ 配合教學需要，進行校園建設及物料添購。

2. 教學及活動

✿ 課程及評估

負責人：黃雪碧

各領域負責人：

(有_____者為主負責人，協助統籌各領域的發展工作)

實用語文—君、韓
實用數學—郭、李
社區生活—雪、傅
生活常識—雪、思、中
職業教育—鄭、關
娛樂休閒—郭、何
獨立生活—謝、江

- ◇ 透過上學年參與種籽計劃，探究新高中課程中的學習進程架構與校本課程的關係；
- ◇ 探討不同領域的主題/教學單元組合方案的可持續發展性；
- ◇ 完成課程及評估小組恒常工作。

✿ 教研

負責人：黃雪碧 組員：信望、愛德—黃雪碧(教學組長)

仁勇 - 謝雲鳳(教學組長)

語文 - 盧婉君

數學 - 郭潔雯

郭思穎

- ◇ 透過同儕觀課，探知應用行為分析(ABA)作為教學策略/在學與教上的影響；
- ◇ 提升全校教師在新高中課程的專業知識；
- ◇ 推動家長參與「個別化教育計劃」；
- ◇ 完成教學及研討小組恆常工作。

樂 自閉輔導

負責人：沈佩雯 組員：黃雪碧、郭思穎、各負責自閉症學生的專責老師

- ◇ 探討及編定「應用行為分析」(ABA)使用原則/模式；
- ◇ 培養自閉症學生參與全校活動時維持穩定情緒及投入活動；
- ◇ 籌劃及發展適合自閉症學生的興趣小組；
- ◇ 完成自閉輔導小組恆常工作。

樂 學務

負責人：郭潔雯 組員：謝雲鳳

- ◇ 學校整體時間表安排、行事曆及校曆、當值安排、代課安排、其他學務工作；
- ◇ 配合營造/建立完全健康校園，每星期四安排課後活動，為學生安排與人文、健康和藝術有關的活動；
- ◇ 配合其他學習經歷安排，因應需要作時間表調動；
- ◇ 編訂代課工作指引。

樂 課外活動

負責人：郭潔雯 組員：黃婉欣

- ◇ 配合學校課程內容及共通能力，預先設定各項活動之學習目標，根據既定之學習目標，推行各項活動；
- ◇ 因應高中課程發展，充實其他學習經歷的安排；
- ◇ 配合全年學校活動，有系統地推動德育及公民教育活動，並把有關概念，融入學生的日常活動之中；
- ◇ 配合營造/建立完全健康校園，為各持份者（家長、教師、學生）安排與人文、健康和藝術有關的活動；
- ◇ 透過舉辦共融活動，推廣傷健一家的訊息，提升同學的社交及溝通能力，以及學習與人相處；
- ◇ 與其他機構合作，推動學生參與社會服務。

3. 資源中心

✿ 圖書館

負責人：謝雲鳳 組員：江素儀 傅寶珍

- ◇ 更新年度系統資料
- ◇ 進行新入職同工圖書館簡介
- ◇ 登錄圖書館資源
- ◇ 推廣閱讀風氣
- ◇ 配合學校發展，充實圖書館資源

✿ 離校生支援

負責人：黃婉欣 組員：郭思穎、關錦強、離校生專責老師

- ◇ 為將離校學生籌劃支援方案，安排各項實習及模擬評估；
- ◇ 為高中學生，籌辦與職業或藝術有關的其他學習經歷，準備成人生活。

✿ 出版及推廣

負責人：謝雲鳳 組員：鍾翊寧、羅永倫、何翠銅

- ◇ 編輯校訊，報導校內最新消息，加強學校與家長間的訊息交流；
- ◇ 更新學校網頁「校園新動向」；
- ◇ 設計學校網頁草圖；
- ◇ 統籌校園展板更新工作。

4. 支援

✿ 教育心理

負責人：容家駒

- ◇ 處理及跟進有學習困難及行為情緒問題的轉介個案；
- ◇ 與樂群及樂進學校社工探討及發展「家長支援」小組；
- ◇ 協助規劃及參與樂群學校「新生轉銜計劃」，強化與家長及社區的協作；
- ◇ 組織及進行聯校教職發展培訓；
- ◇ 為其他明愛特殊學校的嚴重智障同學提供學習進度評估及進行個別個案諮商服務。

✿ 言語治療

負責人：韓小妹

- ◇ 配合 I E P 發展，執行言語治療工作；
- ◇ 推動治療方案與教學方案的結合；
- ◇ 加強家校合作，促進學生言語治療家居訓練的配合；
- ◇ 推廣 AAC 的應用，促進非口語學生的溝通和學習；

- ◇ 與教研組合作，推動語文傳意的工作，促進學生的語文學習和溝通能力。

✿ 職業治療

負責人：洪歡霞

- ◇ 學生個案輔導，支援及扶助家長；
- ◇ 推動治療方案與教學方案的結合，加強與老師的協作；
- ◇ 協助安排各項教職及家長培訓工作。

✿ 社工服務

負責人：黃婉欣

- ◇ 學生個案輔導，支援及扶助家長；
- ◇ 與教學小組合作，推動家長參與個別化教育計劃及認識新高中學制的課程；
- ◇ 與教師合作，推行德育及公民教育的活動；
- ◇ 與離校生組合作，加強家長對於成人服務的了解和資訊掌握，準備學生成人生活；
- ◇ 舉辦多元化的家長講座/工作坊，鼓勵家長參與，從而自我增值；
- ◇ 繼續進行家長小組，定期聚會，並建立家長間互相支持及關愛；
- ◇ 與出版及推廣組合作，加強學校對外聯繫；
- ◇ 籌辦課後支援學習活動。

✿ 護理服務

負責人：陳芷苓

- ◇ 提供優質護理服務，努力維持學生健康；
- ◇ 關注傳染病資訊，有系統地監察及改善校園衛生，預防傳染病；
- ◇ 改善護理記錄及資料管理系統。

✿ 資訊科技支援

負責人：陳美芬校長 組員：羅永倫/郭糧豐、潘鍵鴻

- ◇ 維護穩定的資訊科技系統，包括 WEBSAMS、學校網頁、學聯網、學校伺服器等；
- ◇ 增潤學生個人學習成長檔案；
- ◇ 探討儲存及善用 ABA 資料的方法；
- ◇ 探討儲存及善用與家長協作個案研究(case study) 的方法；
- ◇ 嘗試探討 Google App 及計劃如何推展；
- ◇ 更新網頁外觀；

- ◇ 更新圖書館系統。

5. 家長工作

負責人：黃婉欣 組員：陳芷苓

- ◇ 統籌家長培訓及家長活動；
- ◇ 與教學小組合作，讓家長深化參與「個別化學習計劃」及認識新高中課程發展，讓家長理解如何在家中配合；
- ◇ 鼓勵及邀請家長參與其他學習經歷課程之觀課活動，讓家長對有關課程有所理解；
- ◇ 鼓勵家長陪同同學參與社區服務、德育活動的工作；
- ◇ 加強家長間的互動及支援網絡。

6. 教職發展

負責人：陳美芬校長 組員：容家駒、盧婉君

- ◇ 設定培訓行事曆；
- ◇ 配合學校發展，進行團隊建構、個別學習計劃(IEP)發展、高中課程發展等各項培訓工作；
- ◇ 協助新老師對生涯規劃有基本的認識；
- ◇ 深化有經驗的老師對 IEP 的整理及推展；
- ◇ 推展家長深化 IEP 核心小組。

7. 學校自評

負責人：陳美芬校長 組員：盧婉君

- ◇ 推動運用 SEP 系統，進行自評工作；
- ◇ 協助活動組及教職發展小組運用 SEP 系統，建立問卷，進行自評工作，制訂方案及時間表，進行持分者問卷分析工作。

明愛樂群學校

2011-12 年度 總務小組工作檢討

年度工作目標

1. 職工培訓及管理
 - 改善職工管理，重整工作範圍及更新工作安排
 - 與教職培訓組合作，培訓職工學習如何掌握及協助教師達成教學目的，注意學生的日常行為及安全意識
 - 培訓各職工能善用資源達成最佳效果
2. 衛生及安全
 - 建構一個衛生及安全的校園環境
 - 提高全體教職員的工作安全意識
 - 提高同工注意環境保護，善用資源的工作意識
3. 交通及膳食
 - 提供優質的學生交通服務以配合學校活動及家校發展需要
 - 提供優質學生膳食服務
4. 校園建設及維修
 - 配合教學需要，進行美化及綠化校園
 - 配合教學需要，進行校園建設及物料添購

年度計劃

工作 / 策略	達標情況	評估方法	曾用資源
1. 定期檢討各職工的工作、分工、時間及工作流程，使職工更能全面投入服務 <ul style="list-style-type: none"> ➢ 鞏固職工工作範圍更有效掌握協助教學的認識，及注意 ➢ 日常工作的技巧及安全 	<ul style="list-style-type: none"> ➢ 定期職工會議，本年度已舉辦二次，分別26/8/11 及30/12/11 以加強互相溝通及了解工作實務 ➢ 彈性處理職工工作及入班調配 ➢ 今年有兩位新職工加入希望可更有效協助學生 ➢ 職工與助教及老師分享及溝通工作心得 ➢ 善用溝通簿以加強大家溝通 	<ul style="list-style-type: none"> ➢ 日常監察、參考工作及巡查紀錄 ➢ 多給予溝通希望可上程下達，互相體諒 ➢ 多給予職工機會抒發工作上的難題 	

<p>2. 按衛生署指引每天為校園清潔及消毒</p> <ul style="list-style-type: none"> ➤ 定時巡查校園環境，確保環境衛生 ➤ 巡查校園，以防積水，杜絕蚊患 ➤ 巡視校園設施，及早發現破損或潛在危險之處，作出維修及跟進，防止意外發生 ➤ 監察及檢視學校保安及消防系統，確保師生及學校財物安全 ➤ 為全校職員提供職業安全培訓及在校內張貼標示，提高工作安全意識 ➤ 張貼環保標語及提示，提高同工注意環境保護，善用資源的工作意識 	<ul style="list-style-type: none"> ➤ 定期翻查記錄，日常多作巡察及督導以確保校園環境 ➤ 已定期進行保安及消防系統檢查及火警演習(見附件一) ➤ 本年度未有安排相關之課程供職工出席，來年會加強有關職安之意式 	<ul style="list-style-type: none"> ➤ 日常巡查及參考相關之記錄 ➤ 參考特別事件紀錄 ➤ 參考相關之記錄 ➤ 參考相關之記錄 	
<p>3. 提供優質的校巴及保母車服務，包括日常接送，配合學校活動及家校本發展需要，接載學生及家長到校進行活動。</p>	<ul style="list-style-type: none"> ➤ 學校現有兩部校車分別行走沙田及上水，另有一保母車行走馬鞍山 - 包括： - a)良好之校巴及保母車的清潔及行車記錄 - b)本年度 A 車曾於 23/3/11 發生輕微意外 - c)協調及溝通保母 	<ul style="list-style-type: none"> ➤ 日常監察及參考行車紀錄 ➤ 日常監察及參考學生及家長問卷調查反應理想 ➤ 抽查行車時間之準確 	

<ul style="list-style-type: none"> ➤ 配合校方需要，提供外出購物服務，送遞文件及送飯工作及其他外勤服務 ➤ 與明愛樂進學校合作，為學生提供健康 膳食 	<p>車之交通安排並提供感染防護用品供車上備用</p> <ul style="list-style-type: none"> - d)紀錄及統計保母車及校車車線之準時程度 - e)協調及預約外出旅遊及活動服務 - f) 如有特別需要則安排同工跟車 <ul style="list-style-type: none"> ➤ 校車十分配合校方需要提供外勤服務 ➤ 定期與樂進學校溝通及呈交膳食質素記錄 ➤ 監察午膳質素及推行每星期兩次吃水果 	<ul style="list-style-type: none"> ➤ 視察學生進食時情況 	
<p>4. 與有關工程公司及部門緊密合作，加添設施，美化校園</p> <ul style="list-style-type: none"> ➤ 定期巡查，為校舍作及時維修及保養 ➤ 按校方指定程序，配合教學需要，添購物料 	<ul style="list-style-type: none"> ➤ 校園建設及物料添購能達校方要求 ➤ 見附頁(一)之特別事件記錄 	<ul style="list-style-type: none"> ➤ 日常巡查及參考購物紀錄 	

推行時間表：

	時間	進程
1	全年	完成
2.	全年	完成 部分完成。為全校職員提供職業安全培訓方面有進步空間
3	全年	完成
4	全年	完成

財政預算：

項目	金額
消防系統保養	\$ 8,844.00
電梯保養	\$ 53,569.00
保安及其他維修	\$ 13,339.00
清潔及衛生	\$ 30,128.00
總計：	\$105,880.00

計劃負責人及成員：

計劃負責人：陳芷苓

明愛樂群學校

2011-12 年度課程及評估小組工作報告

年度工作目標

1. 透過上學年參與種籽計劃，探究新高中課程中的學習進程架構與校本課程的關係
2. 探討不同領域的主題/教學單元組合方案的可持續發展性
3. 完成課程及評估小組恒常工作〔見附件一〕

年度報告

工作 / 策略	評估方法	達標情況	所需資源
1. 安排與新高中課程「學習進程架構」相關的教職發展工作坊/研討會	<ul style="list-style-type: none"> ➤ 檢視工作坊/研討會紀錄內容 	<ul style="list-style-type: none"> ➤ 二零一二年八月三十日舉辦新高中課程相關的分享會 ➤ 全體教師及言語治療師有出席分享會 ➤ 是次分享會主要介紹「高中課程統籌人員交流網絡」所得知其他中度智障學校在 <ol style="list-style-type: none"> 1. 推行德育及公民教育科的校本模式 及 2. 發展學生學習概覽的校本模式 ➤ 本年未有討論與「學習進程架構」相關的內容。由於教育局發佈「學習進程架構」定稿及介紹會在學年末的八月舉行，故將與此相關的研討會留待下學年商議 	

<p>2. 籌劃及安排與「主題/教學單元」相關的研討會</p>	<ul style="list-style-type: none"> ➤ 檢視會議紀錄 ➤ 檢視不同領域的的主題/教學單元組合方案建議本 	<ul style="list-style-type: none"> ➤ 二零一一年八月三十日舉行與「主題/教學單元」相關的會議 ➤ 會議中有建議本年度生活常識領域的主題/教學單元 ➤ 二零一二年八月通識科教師商議後訂出三年議題方案 ➤ 鑑於有較完整的內容才能選取出較長時間的主題/教學單元組合方案，故生活常識領域未有編訂三年組合方案，留待下年度先規劃較為完整的主題網，再作三年組合方案 	
<p>3. 策劃及執行校本評估</p>	<ul style="list-style-type: none"> ➤ 檢視評估運作及安排 ➤ 檢視校本評估計劃的意見 	<ul style="list-style-type: none"> ➤ 評估周前公布評估安排 ➤ 按計劃完成評估工作 	<ul style="list-style-type: none"> ➤ 評估工具及物資
<p>4. 籌劃、開設及統籌新高中的「備膳」課程</p>	<ul style="list-style-type: none"> ➤ 查看「備膳」課程大綱 ➤ 查看「備膳」課程的學生進度紀錄 	<ul style="list-style-type: none"> ➤ 高中部分學生於二零一一年十月二十五至十二月十三日在明愛樂務技能訓練中心參加「備膳」課程 ➤ 課程開始前已落實課程的大綱 	<ul style="list-style-type: none"> ➤ 校車接送服務

<p>5. 籌劃、開設及統籌新高中的「綜合藝術」課程</p>	<ul style="list-style-type: none"> ➤ 查看「綜合藝術」課程大綱 ➤ 查看「綜合藝術」課程的學生進度紀錄 	<ul style="list-style-type: none"> ➤ 二零一一年九月二十日至二零一二年七月十二日在學校開設「綜合藝術」課 ➤ 「綜合藝術」課程大綱適合藝術發展範疇 ➤ 二零一二年七月十三日參與「綜合藝術」課的學生在畢業禮中表演，展現個人特性及藝術性 	<ul style="list-style-type: none"> ➤ 美術用品 ➤ 表演道具
<p>6. 籌劃「德育及公民教育/閱讀」課程</p>	<ul style="list-style-type: none"> ➤ 查看德育課程大綱 ➤ 查閱相關活動的計劃書 	<ul style="list-style-type: none"> ➤ 九月前完成「德育及公民教育/閱讀」課程的大綱 ➤ 「德育及公民教育/閱讀」課程內容包括「德育活動」：自律及堅毅、「社會服務」：CYC周年大會、賣物會、賣旗、探訪老人中心及探訪樂仁學校、「閱讀」等 	<ul style="list-style-type: none"> ➤ 禮物〔參與社會服務〕 ➤ 教材〔德育活動〕
<p>7. 編訂全年各領域會議行事曆及建議會議內容</p>	<ul style="list-style-type: none"> ➤ 檢視學校行事曆初稿 ➤ 檢視課程組會議紀錄 	<ul style="list-style-type: none"> ➤ 二零一一年八月前完成編訂全年各領域會議行事曆 ➤ 已向各領域教師建議領域會議的內容 	

<p>8. 安排參與「應用學習調適課程」學生上課事宜〔與離校生支援小組合作〕</p>	<ul style="list-style-type: none"> ➤ 檢視學生手冊及教育局信函 ➤ 參與學生能出席80%以上課堂 ➤ 觀察學生在早會回答相關問題表現 	<ul style="list-style-type: none"> ➤ 學生夏桂芳及周柏堅已完成「應用學習調適課程」，並於二零一二年七月畢業 ➤ 參與課程的學生都能說出課程學習過的內容 	
--	---	---	--

實際推行時間表：

時間	進程
二零一一年八月二十八日	完成編訂全年各領域會議行事曆
二零一一年八月三十日	舉行與「主題/教學單元」相關的會議
二零一一年七月至二零一二年十二月十三日	籌劃、開設及統籌新高中的「備膳」課程
二零一一年八月三十日至二零一二年六月二十九日	籌劃「德育及公民教育/閱讀」課程
二零一一年九月二十日至二零一二年七月十三日	開設及統籌新高中的「綜合藝術」課程
二零一零年九月至二零一一年七月	安排及跟進新高中的「應用學習調適課程」課程
二零一一年十一月至十二月十六日	策劃及執行校本評估
二零一二年八月三十日	舉行與新高中課程相關的教職發展分享會

財政報告：

項目	金額
校本評估物資	\$191.90
「備膳」課程	\$6,550.00
「綜合藝術」課程	\$35,427.00
總計：	\$42,168.90

負責人及成員：

計劃負責人：黃雪碧

成員分工安排：

- 新高中課程研討會：黃雪碧
- 與「主題/教學單元」相關的研討會：黃雪碧、郭思穎
- 校本評估：黃雪碧
- 應用學習調適課程：黃婉欣
- 其他學習經歷
 - 樂務課程：謝雲鳳
 - 綜合藝術課程：郭思穎、黃雪碧
- 德育及公民教育/閱讀：黃雪碧、謝雲鳳、傅寶珍、何翠銅、黃婉欣

附件一

課程及評估小組恆常工作

1. 策劃及執行校本系統性評估
2. 統籌及持續發展新高中課程的其他學習經歷
3. 統籌「德育及公民教育閱讀」課程
4. 統籌及制定各領域會議的時間表

明愛樂群學校

2011-12 年度教學及研討小組工作報告

年度工作目標

1. 透過同儕觀課，探知應用行為分析(ABA)作為教學策略/在學與教上的影響
2. 提升全校教師在新高中課程的專業知識
3. 推動家長參與「個別化教育計劃」
4. 完成教學及研討小組恒常工作〔見附件一〕

年度報告

工作 / 策略	評估方法	達標情況	所需資源
1. 進行同儕觀課，探知應用行為分析(ABA)作為教學策略/在學與教上的影響	<ul style="list-style-type: none"> ➤ 檢視有關同儕觀課的計劃書及報告 	<ul style="list-style-type: none"> ➤ 曾為同學進行功能評估，並設計和施行行為介入 ➤ 嘗試以小組形式推行「單一嘗試教學」，並進行同儕觀課 ➤ 觀課後的討論有激發教師反思個人在教學策略的使用成效 	
2. 安排有關新高中課程的研討會	<ul style="list-style-type: none"> ➤ 檢視研討會紀錄 	<ul style="list-style-type: none"> ➤ 二零一二年八月三十日舉辦新高中課程相關的分享會 ➤ 全體教師及言語治療師有出席分享會 ➤ 是次分享會主要介紹「高中課程統籌人員交流網絡」所得知其他中度智障學校在 1.推行德育及公民教育科的校本模式 及 3. 發展學生學習概覽的校本模式 	<ul style="list-style-type: none"> ➤ 本年度內有舉辦一次或以上的研討會 ➤ 校內八成以上教師有出席研討會 ➤ 研討會有提出及探討與新高中課程相關的內容

<p>4. 擬定及執行 IEP 家校同行試驗計劃〔見附件二〕</p>	<ul style="list-style-type: none"> ➤ 檢視本年度家長參與個別化教育計劃方案 ➤ 檢視試行「家長參與學生的 IEP 會議」計劃及檢討 ➤ 查看學生 IEP 會議紀錄 	<ul style="list-style-type: none"> ➤ 已在二零一一年八月前擬定完成「IEP 家校同行」試驗計劃 ➤ 「IEP 家校同行」試驗計劃大致依期完成，個別家長因不在香港，會議日期有延後 	
<p>5. 擬定及執行本年度家長參與個別化教育計劃方案〔見附件二〕</p>	<ul style="list-style-type: none"> ➤ 檢視本年度家長參與個別化教育計劃方案 ➤ 查看及點算各學生的個別化教育計劃大綱中家長期望一項 ➤ 收回及查看派予家長的個別化教育計劃大綱中家長簽署一項 	<ul style="list-style-type: none"> ➤ 已在二零一一年九月前擬定完成家長參與個別化教育計劃方案及將方案的消息發放予有關教師 ➤ 八成以上家長有提出對子女的期望 ➤ 所有家長簽署認同與教師商議後訂定之個別化教育計劃大綱 	
<p>6. 籌備及安排家長培訓工作</p>	<ul style="list-style-type: none"> ➤ 查看學校家長培訓工作紀錄 ➤ 查看培訓工作後問卷 	<ul style="list-style-type: none"> ➤ 二零一二年七月七日舉行「IEP 家校同行」分享會 ➤ 出席是次家長培訓工作人數有三十八人 ➤ 全部出席培訓工作的家長表示將會與教師保持更緊密聯繫，以了解及加強子女的學習 	
<p>7. 籌備及舉行「為新教師介紹個別化教育計劃」分享會</p>	<ul style="list-style-type: none"> ➤ 檢視會議紀錄 	<ul style="list-style-type: none"> ➤ 十一月九日、十六日、二十八日及十二月十四日為新教師介紹： 1. 專責老師的工作 	

		<ul style="list-style-type: none"> 2.與家長溝通事宜 3.課業 4.進度紀錄等內容 <ul style="list-style-type: none"> ➤ 全體新教師有出席分享會 	
8. 編訂全年教學及評估行事曆	<ul style="list-style-type: none"> ➤ 閱教研組會議紀錄 ➤ 檢視學校行事曆初稿 	<ul style="list-style-type: none"> ➤ 二零一一年八月前已完成編訂全年教學及評估行事曆 	
9. 編訂及安排小組各項會議	<ul style="list-style-type: none"> ➤ 閱教研組會議紀錄 ➤ 檢視各會議的議程或紀錄 	<ul style="list-style-type: none"> ➤ 二零一一年九月初完成編訂教研組、小組及個案等各項會議的舉行時段 ➤ 負責人及各組組長在有需要時會在學生會議中提及小組的安排及建議 	
10. 督導教學小組內工作，包括擬定個別化教育計劃大綱、設計各領域教案、填寫紀錄、設計及批改課業及執行教學工作等的素質及完成時限	<ul style="list-style-type: none"> ➤ 檢視教研組會議紀錄 	<ul style="list-style-type: none"> ➤ 教學組長及領域負責人有檢閱大綱、教案及課業等，並在有需要時提出意見 	
11. 準備及整理進度紀錄	<ul style="list-style-type: none"> ➤ 檢視進度紀錄 	<ul style="list-style-type: none"> ➤ 能按時完成進度紀錄 	
12. 檢討、修訂及執行課業政策	<ul style="list-style-type: none"> ➤ 檢視「監察教學工作紀錄表」填寫情況及內容 ➤ 檢視課業展示情況 ➤ 查閱學生課業資料夾 	<ul style="list-style-type: none"> ➤ 領域負責人有查閱課業 ➤ 各教學小組有展示課業 ➤ 教師於時段結束後兩周內，把學生具發展意義及代表性的已批閱課業存放學生的資料夾內 ➤ 課業政策已檢視， 	

		未有修訂	
13. 檢視及修訂各教學文件的範本	<ul style="list-style-type: none"> ➤ 查看範本 ➤ 查閱會議紀錄 	<ul style="list-style-type: none"> ➤ 已檢視各教學文件範本，未有修訂 	

實際推行時間表：

時間	進程
二零一一年八月	編訂全年教學及評估行事曆
二零一一年九月	完成檢討課業政策
二零一一年八月	擬定「2011 IEP 家校同行試驗計劃」方案
二零一一年八月	編訂小組各項會議
二零一一年九月	擬定及執行本年度家長參與個別化教育計劃方案二
二零一一年十一月九日	舉行「為新教師介紹個別化教育計劃」分享會
二零一一年十一月十六日	舉行「為新教師介紹個別化教育計劃」分享會
二零一一年十一月二十八日	舉行「為新教師介紹個別化教育計劃」分享會
二零一一年十二月十四日	舉行「為新教師介紹個別化教育計劃」分享會
二零一二年一月	準備及整理進度紀錄
二零一二年八月三十日	新高中課程舉行分享會
二零一二年六月	準備及整理進度紀錄
二零一二年八月至二零一三年七月	檢視及完善各教學文件的範本
二零一二年九月至二零一三年七月	執行「2011 IEP 家校同行試驗計劃」
二零一二年九月至二零一三年七月	執行課業政策
二零一二年九月至二零一三年七月	督導教學小組內工作 各時段的工作素質及完成時限
二零一一年十一月至二零一二年五月	進行同儕觀課，探知應用行為分析(ABA)作為教學策略/在學與教上的影響
二零一二年七月七日	舉行家長培訓工作-「IEP 家校同行」分享會

財政報告：

項目	金額
教材及教具：喜樂組	\$534.90
信望組及愛德組	\$2,726.10
仁勇組及禮智組	\$2,558.60
總計：	\$5,819.60

負責人及成員：

計劃負責人：黃雪碧

成員：黃雪碧、謝雲鳳、郭思穎

成員分工安排：

- 教學及研討小組恒常工作
 - 「為新教師介紹個別化教育計劃」分享會：黃雪碧
 - 編訂全年教學及評估行事曆：郭潔雯
 - 專科教師審批教案及課業：郭潔雯、盧婉君、黃雪碧
 - 準備及整理進度紀錄：郭潔雯、黃雪碧、謝雲鳳
 - 檢視、完善及執行課業政策：黃雪碧、謝雲鳳及各教師
 - 檢視及完善各教學文件的範本：黃雪碧、謝雲鳳
- 家長參與個別化教育計劃方案：黃雪碧、謝雲鳳及各教師
 - 「2011 IEP 家校同行試驗計劃」：黃雪碧
 - 擬定及執行方案：黃雪碧、謝雲鳳及各教師
- 籌備及安排家長培訓工作：黃雪碧、黃婉欣、容家駒
- 同儕觀課：郭思穎、沈佩雯
- 教學文件的範本：黃雪碧、謝雲鳳

附件一 教學及研討小組恒常工作：

- 啟導新入職教師
- 編訂全年教學及評估行事曆
- 編訂及安排小組各項會議
- 督導教學小組內工作
- 專科及領域負責教師審批教案及課業
- 準備及整理進度紀錄
- 檢視、完善及執行課業政策
- 檢視及完善各教學文件的範本

附件二 推動家長參與學生的個別化教育計劃方案

一、 「**2011 IEP** 家校同行試驗計劃」之進程

時間	事項
二零一一年九月一日	開學禮向全體家長介紹本年度計劃細則
二零一零年九月一日至五日	-收齊願意參加試行計劃的人數 -若報名人數超過預定名額〔四位〕，抽籤決定
二零一零年九月八日及九日	第一次會議
二零一二年一月尾	第二次會議
二零一二年七月初	第三次會議及計劃檢討會
二零一一年十一月至 二零一二年七月	舉行全校家長「家長參與學生的 IEP 會議」工作坊或講座

註：詳細內容見「**IEP** 家校同行試驗計劃」計劃書

二、 家長參與學生的個別化教育計劃一般流程

完成日期	事項
二零一一年九月一至五日	專責老師與家長電話聯絡詢問家長期望及假期情況
二零一一年九月五至九日	學生 IEP 會議
二零一一年九月六日	領域老師完成編寫學生的 IEP 大綱並交給專責老師
二零一一年九月七日	專責老師檢視整份學生的 IEP 大綱，並在有需要時與領域老師商議修訂
二零一一年九月九日	專責老師與家長電話聯絡商討學生的 IEP 大綱
二零一一年九月十三日	專責老師與家長商討後，在有需要時與領域老師商議修訂學生的 IEP 大綱，並完成計劃及上傳於 DOCUSHARE
二零一一年九月十六日	組長查閱學生的 IEP 大綱，在有需要時與老師商議修訂
二零一一年九月十八日	組長通知教學助理整理及列印一式兩份給家長的 IEP 大綱
二零一一年九月十九日	專責老師簽署 IEP 大綱及派發予家長
二零一一年九月二十六日	家長詳閱及簽署認同與老師共同訂定之 IEP，一星期內簽署後交回
二零一一年十月五日	專責老師收齊 IEP 大綱後交組長，組長轉交教研組組長，全校學生的 IEP 大綱收齊後，交校務處存檔

明愛樂群學校

2011-12 年度 「IEP 家校同行試驗計劃」 工作報告

工作目標

1. 推動家長參與「個別化教育計劃」，並增加對此認識
2. 透過是次試驗計劃探討家長參與「個別化教育計劃」會議的模式

年度報告

工作 / 策略	評估方法	達標情況	所需資源
1. 籌劃及推行「2011 IEP 家校同行試驗計劃」	<ul style="list-style-type: none"> ➤ 檢視會議紀錄 ➤ 檢視錄影片段，部分會議未有錄影片段 	<ul style="list-style-type: none"> ➤ 四位學生的家長中有半數家長在 IEP 會議中提出對子女在學習上的具體期望，如多主動表達等 ➤ 有家長期望在會議中獲得具體教導方法及多了解子女，會議中教職員有作出示範或表述 ➤ 有部分學生家長以聆聽或感謝教師為主，較少主動提問學生情況，同時以表述學生情況為主 	
2. 聯絡及主持家長參與的 IEP 會議	<ul style="list-style-type: none"> ➤ 檢視會議紀錄 	<ul style="list-style-type: none"> ➤ 四位學生的家長都能出席全部三次的會議。其中有家長不在香港故將會議延後 ➤ 校內各專業人員、相關領域教師及家長有出席 IEP 會議 	

3. 籌劃全校家長參與的工作坊/講座	<ul style="list-style-type: none"> ➤ 查核工作坊/講座問卷結果 	<ul style="list-style-type: none"> ➤ 二零一二年七月七日舉行「IEP 家校同行」分享會 ➤ 出席是次家長培訓工作人數有三十八人 ➤ 全部出席培訓工作的家長表示將會與教師保持更緊密聯繫，以了解及加強子女的學習 	
4. 籌劃及主持檢討會議	<ul style="list-style-type: none"> ➤ 訪問曾與會的教職員 ➤ 檢視會議紀錄 	<ul style="list-style-type: none"> ➤ 與會的教職員有提出對家長參與 IEP 會議的具體意見，如舉行會議日期、次數、時間及內容等 	

實際推行時間表：

時間	進程
二零一一年九月一日	開學禮向全體家長介紹本年度計劃細則
二零一零年九月一日至五日	<ul style="list-style-type: none"> -收齊願意參加試行計劃的人數 -若報名人數超過預定名額〔四位〕，抽籤決定
二零一零年九月八日及九日	第一次會議
二零一二年一月十三日及十七日	第二次會議
二零一二年四月二十三日	第二次會議
二零一二年七月十六日	第三次會議
二零一二年七月七日	舉行全校家長「IEP 家校同行」分享會
二零一二年七月十六日	第三次會議
二零一二年九月七日	第三次會議

財政報告：

項目	金額
	\$0.00
總計：	\$0.00

負責人及成員：

計劃負責人：黃雪碧

分工安排：

- 聯絡家長參與 IEP 會議：黃雪碧、相關專責老師
- 主持 IEP 會議：專責老師
- IEP 會議紀錄：專責老師
- 籌劃家長分享會：黃雪碧、黃婉欣、容家駒
- 攝錄：郭糧豐

明愛樂群學校
2011-12 年度自閉輔導小組工作報告

年度工作目標

1. 探討及編定「應用行為分析」(ABA)使用原則/模式
2. 培養自閉症學生參與全校活動時維持穩定情緒及投入活動
3. 籌劃及發展適合自閉症學生的興趣小組
4. 完成自閉輔導小組恒常工作

年度報告

工作 / 策略	評估方法	達標情況	曾用資源
1. 編定「應用行為分析」(ABA)使用原則/模式	➤ 檢視「應用行為分析」(ABA)使用原則/模式計劃書及建議	➤ 曾進行會議討論編寫方針，包括： <ol style="list-style-type: none"> 1) 技術層面及 2) 理論基礎及其背後的價值 ➤ 技術層面方面，是年選定兩位小一新生於個別輔導堂參照分立嘗試教學 (Discrete Trial Teaching) 及 (High Probability) 的技巧，輔導學生聆聽指示、能接受等候及嘗試食物，並拍攝影片作檢討及跟進。於1月份曾進行會議檢討並提出改善，於第三學段根據〈工程進行中〉一書的課程部份，編定其中一位學生的個別輔導教案，於紀錄中列明每一項分立嘗試(DTT)的訓練流程及應用提示(Prompt)，予代課老師使用	➤ 參考書 〈工作進行中〉 ➤ 參考書

		<ul style="list-style-type: none"> ➤ 理論基礎及其背後的價值方面，組員曾參考書籍〈Communication...〉及進行多次討論，須跟進撰寫有關內容 	
2. 配合活動組的「教育營」活動，為自閉生在活動前後作預告及回饋	<ul style="list-style-type: none"> ➤ 觀察學生活動時及活動後表現 	<ul style="list-style-type: none"> ➤ 已為自閉生在教育營前後作預告及回饋 ➤ 教育營中自閉生能適應環境轉變，並能跟隨大隊活動，表現開心及合作 	
3. 籌備及開展專為自閉症學生而設的興趣小組	<ul style="list-style-type: none"> ➤ 檢視學校時間表 ➤ 檢視專為自閉症學生而設的興趣小組的教學大綱及教案 	<ul style="list-style-type: none"> ➤ 有開設專為自閉症學生而設的興趣小組 ➤ 興趣小組內容圍繞與人互動、溝通、模仿與觀察能力等，適合自閉生 	
4. 規劃自閉輔導課節	<ul style="list-style-type: none"> ➤ 檢視時間表 ➤ 檢視會議紀錄 	<ul style="list-style-type: none"> ➤ 是年特別為自閉症新生適應學校生活作出調適，開學初期較多進行入班輔導。 ➤ 又預先準備流程圖卡、配合獎勵計劃及星星圖卡，促進新生建立常規。 ➤ 學年間針對學生行為設計及製作特定行為提示卡，促進改善學生行為問題。並於個別輔導課透過密集式行為輔導，針對性建立新的行為模式，從而改善行為 	<ul style="list-style-type: none"> ➤ 流程圖卡 ➤ 星星獎勵卡 ➤ 獎勵物

		<p>問題。</p> <ul style="list-style-type: none"> ➤ 已根據學生特性及需要度身訂做輔導課內容。 ➤ 為 5 位自閉症學生撰寫行為介入指引，促進同工介入的一致性以增加介入成功的機會 	
5. 整理及填寫自閉輔導組資料，遞交教育局	➤ 檢視各呈交文件	➤ 已全部遞交教育局	➤
6. 舉行會議，交流適用於自閉生的教學資訊	➤ 會議紀錄	<ul style="list-style-type: none"> ➤ 有召開正式會議 ➤ 除了自閉組的會議外，教師在早會會議中亦有討論及交流教導自閉生的內容 	
7. 安排教職培訓，交流適用於自閉生的教學資訊	➤ 檢視教職培訓紀錄及出席表	➤ 於 4 月份曾舉行教職分享會，觀看電影 Temple Grandin，並藉著電影請同工分享自閉症人士身邊的人士對其影響	
8. 留意及發放有關自閉症兒童的資訊予家長	➤ 檢視自閉生手冊的派發紀錄	➤ 已派發	
9. 與其他小組配合，檢視及完善校園中各視覺提示圖	➤ 觀察學校環境	➤ 已更新各課室門外的相片及文字提示，與個別流程圖卡的一樣，能進行配對	

實際推行時間表：

時間	進程
二零一一年八月	籌備專為自閉症學生而設的興趣小組
二零一一年九月	舉行會議
二零一一年九月初	規劃自閉輔導課節
二零一一年九月初	開展專為自閉症學生而設的興趣小組
二零一一年九月至十月	整理、填寫及呈交資料予教育局
二零一一年八月至十一月	檢視及完善學校環境中各視覺提示圖
二零一二年四月	教職培訓
二零一二年一月	舉行會議
二零一二年五月	在興趣小組課堂安排活動前「教育營」預告及回饋
二零一二年七月	舉行會議
二零一一年九月至二零一二年七月	留意及發放有關自閉症兒童的資訊予家長
二零一一年十月至二零一二年七月	編定「應用行為分析」(ABA)使用原則/模式

財政報告：

項目	金額
總計：	/

負責人及成員：

計劃負責人：沈佩雯

成員：黃雪碧、郭思穎、各負責自閉症學生的專責老師

成員分工安排：

ABA 使用原則：郭思穎、沈佩雯、黃雪碧

興趣小組：沈佩雯、郭思穎

教職培訓：沈佩雯、郭思穎、洪歡霞、黃雪碧

自閉症兒童的資訊：沈佩雯、郭思穎、黃雪碧、黃婉欣

視覺策略提示圖：黃雪碧、沈佩雯、韓小妹、謝雲鳳

填報資料：黃雪碧

明愛樂群學校

2011-12 年度 活動組工作報告

年度工作目標

1. 配合學校課程內容及共通能力，預先設定各項活動之學習目標，根據既定之學習目標，推行各項活動
2. 因應高中課程發展，充實其他學習經歷的安排
3. 配合全年學校活動，有系統地推動德育及公民教育活動，並把有關概念，融入學生的日常活動之中
4. 配合營造/建立完全健康校園，為各持份者（家長 教師 學生）安排與人文、健康和藝術有關的活動
5. 舉辦共融活動；透過共融活動，推動傷健一家的訊息；提升同學的社交及溝通能力；以及學習與人相處
6. 與其他機構合作，推廣學生參與社會服務

年度報告：

工作 / 策略	評估方法	達標情況	曾用資源
1. 與課程及評估組協調，配合學校課程內容及共通能力，預先設定各項活動之學習目標，根據既定之學習目標，推行各項活動：與課程及評估組議定本年度需關注所有共通能力	<ul style="list-style-type: none"> ➤ 從活動計劃及檢討檢視執行情況 ➤ 檢視各活動檢討紀錄內容，統計活動檢討紀錄 	<ul style="list-style-type: none"> ➤ 本年度各活動的目標及推行形式，最少包含九種共通能力的其中兩種 ➤ 同工對活動能達到目標的認同程度達 80% 	「學校發展與問責」數據電子平台負責以問卷調查收集教職員意見作檢討
2. 因應高中課程發展，協助高中學生安排其他學習經歷的活動，例如：與工作有關的經驗—參加樂務課程；聘請導師到校為高中生舉辦藝術課程；安排高中生外出參與體育	<ul style="list-style-type: none"> ➤ 從活動計劃及檢討檢視執行情況 ➤ 檢視各活動檢討紀錄內容學生的達標情況 	<ul style="list-style-type: none"> ➤ 協助高中學生安排其他學習經歷的活動計有：樂務課程「備膳工作」課程；聘請導師到校為能高中生舉辦藝術課程；安排高中生外出參與體育活動—羽毛球訓練班、基礎體操及彈網訓練班 ➤ 活動報告顯示，人手安 	「學校發展與問責」數據電子平台負責以問卷調查收集教職員意見作檢討

<p>活動－羽毛球訓練班、基礎體操及彈網訓練班</p>		<p>排恰當、程序編排恰當及大部份同學反應良好，喜歡學習，對內容感興趣</p>	
<p>3. 督導同工按流程安排各項活動工作，例如：督導同工依期提交活動計劃初稿、提交修訂活動計劃、發出家長通告，協調場地及人手安排</p>	<p>統計同工是否已按流程安排各項活動工作 檢視同工編寫的計劃書內容是否已能提供足夠資料，家長通告是否清晰易明</p>	<p>同工已能依照已定活動安排的流程執行工作：需要按程序遞交有關活動計劃、計劃中提供足夠資料、預留時間審批、有進行恰當的檢討程序及已遞交檢討報告</p>	
<p>4. 配合全年學校活動，推行下列德育及公民教育活動計劃：</p> <ul style="list-style-type: none"> ➤ 風紀：在集隊時間協助同學排隊；協助老師主持早會、放學前集隊；培養學生的責任感及自覺性 ➤ 服務生：協助照顧低年級同學及協助低年級同學進行午膳及午休活動，例如於膳後清潔課室；在班內協助教師一般班務，透過有關工作，培養學生良好的工作態度及習慣，讓學生學習服務他人及與人相處，並 	<p>從活動計劃及檢討檢視執行情況</p>	<p>德育及公民教育活動已能有系統地進行，並能融入學生的日常活動之中；風紀、服務生各司所職；德育活動已依時在校內進行</p>	<p>「學校發展與問責」數據電子平台負責以問卷調查收集教職員意見作檢討</p>

<p>提升學生的溝通技巧及責任感</p> <p>➤ 定期舉辦全校性德育活動，本學年主題為『訂立目標 勇於承擔 活出精彩人生』當中包括承諾日及三次主題活動：自律、責任及堅毅</p>			
<p>5. 為各持份者（家長、教師、學生）安排與人文、健康和藝術有關的活動</p>	<p>➤ 統計全年有關人文、健康和藝術活動的舉辦次數</p> <p>➤ 統計與人文、健康和藝術有關活動的學生及家長出席率</p>	<p>➤ 本學年能為學校安排與人文、健康和藝術有關的活動各三次以上</p> <p>➤ 教師及學生的參與人數達80%，家長的參與人數達20%</p>	
<p>6. 透過共融活動，推動傷健一家的訊息；提升同學的社交及溝通能力，以及學習與人相處</p>	<p>➤ 檢視活動計劃的目標及施行模式</p> <p>➤ 問卷調查</p>	<p>➤ 本年度曾與三間主流學校舉辦了七次共融活動，包括：秋季旅行、聖誕聯歡、集體遊戲 - 互相認識（明愛聖約瑟中學）；綜合活動 - 認識新朋友及探營活動（廠商會中學）；午間小敘、新春聯歡（香港大學附屬學院）</p> <p>➤ 問卷調查中超過80%被訪者，認同活動能提升同學的社交及溝通能力，以及互相了解及建立友誼</p>	<p>「學校發展與問責」數據電子平台負責以問卷調查收集教職員意見作檢討</p>
<p>7. 在共融活動前及過程中，向協同者介</p>	<p>➤ 檢視活動計劃的目標及施行</p>	<p>➤ 已在每次的活動前向協同者作智障兒童的特性</p>	<p>負責共融活動教職員於活動前向該校</p>

紹智障兒童的特性，鼓勵互相交往	模式	簡介 ➤ 已在每次共融活動中加入參觀本校的環節	教職員及學生作智障兒童特性的簡介
8. 利用互動模式進行共融活動，讓本校學生為他人或社會服務	<ul style="list-style-type: none"> ➤ 檢視活動計劃的目標及施行模式 ➤ 問卷調查 	<ul style="list-style-type: none"> ➤ 在本年度所有共融活動的問卷調查中有80%-100%的被訪者，認同活動能讓學生學習與陌生人相處，提昇他們的溝通能力；100%的被訪者認同活動中學生能與人分享食物 ➤ 有三項活動是以本校學生為他人或社會服務的形式進行 	「學校發展與問責」數據電子平台負責以問卷調查收集教職員意見作檢討
9. 與其他機構合作，推廣學生參與社會服務，例如到長者中心當義工、探訪嚴重智障學校、協助買旗、賣物會籌款等	<ul style="list-style-type: none"> ➤ 統計全年已完成的有關活動次數 	<ul style="list-style-type: none"> ➤ 本學年為學生安排製作新年福袋送贈到長者中心；學生及家長到賣物會當義工；協助「學前弱能兒童家長會」買旗；學生探訪嚴重智障學校及表演 	

推行時間表：

時間	進程
11年8月	編訂全年學校活動及訂定優先次序，安排分工
11年8-9月	安排各項活動的負責人
11年9月至12年7月	與課程及評估組協調，配合學校課程內容，設定不同活動之學習目標，根據既定之學習目標，推行各項活動
11年9月至12年7月	檢視目前進行活動計劃的程序，督導同工按流程安排各項活動工作
11年9月至12年7月	協助調配人手及資源，使高中學生其他學習經歷的活動能順暢進行
11年7月至12年7月	聯絡姊妹學校安排年度活動
11年7月至12年7月	聯絡其他學校安排共融活動
11年9月至12年7月	聯絡區內其他機構(團體)安排社會服務活動

財政預算：

項目	金額
詳見各活動檢討	/
總計：	/

負責人及成員：

計劃負責人：郭潔雯

成員：黃雪碧、黃婉欣及各項工作負責人【見附件】

成員分工安排：

- ◇ 聯絡姊妹學校 - 郭潔雯
- ◇ 聯絡區內學校、團體 - 黃婉欣
- ◇ 籌備活動 - 各項工作負責人【見附件】

明愛樂群學校『活動組』
2011-12 年度已舉辦的活動

日期	活動	統籌教職員	有關的其他學習經歷
1-9-11 (四)	開學禮	謝 江 李	
1-9-11 (四)	德育活動：承諾日-『訂立目標 勇於承擔 活出精彩人生』	雪 謝 傅 黃 韓	德育及公民教育
12-9-11 (一)	中秋慶祝會	思 傅	
16-9-11 (五)	體適能測試日	雪 中 苓	體育發展
25-9-11 (日)	「獅子會姊妹學校計劃」支票致贈儀式及開展	郭	
9/2011-7/2012	「恆常運動齊『Keep fit』，健康生活樂滿『Fun』」	郭 雪 中	體育發展
10-12 月	德育—自律	雪 謝 傅 何 黃	德育及公民教育
10/2011 至 6/2012 (逢四)	課後活動	郭	
10/2011-7/2012	午膳學習活動	韓 謝 雪 苓	與工作有關的經驗
10/2011-7/2012	基礎體操及彈網訓練班	郭	體育發展
10/2011-7/2012	德育—風紀計劃	謝 傅 思 黃	德育及公民教育
10/2011-7/2012	德育—服務生計劃	謝 傅 思 黃	德育及公民教育
4-10-11 (二)	健體器材啟動禮暨講座	郭	體育發展
7-10-11 (五)	室內賽艇比賽 (分組賽)	郭	體育發展
13-10-11 (四)	生日會〔10-12 月〕	傅 何	
17-10-11 (一)	沙畫藝術工作坊 (下午)	郭	藝術發展
21-10-11 (五)	室內賽艇比賽 (決賽)	郭	體育發展
25/10/2011-1 3/12/2011 (逢 星期二)	「備膳工作」課程	謝、黃	與工作有關的經驗
10-11 月	賣物會 (校內籌備及賣物會當日)	謝 黃	社會服務
3-11-11 (四)	秋季旅行 (姊妹學校活動) 明愛聖約瑟中學	郭 鄭 何	
4-11-11 (五)	滾球比賽測試	郭	體育發展
12-11-11 (六)	賣旗	謝 黃 李 何	社會服務
16-11-11 (三)	滾球比賽	郭	體育發展

2-12-11 (五)	特運田徑分區賽測試日	郭 中	體育發展
3-12-11 (六)	長跑訓練 (6:00-8:00pm)	郭 中	體育發展
8-12-11 (五)	特運會健體活力日	郭	體育發展
11-12-11 (日)	家庭同樂日	黃	
12-12-11 (一)	沙田書院 (小學部) 聖誕音樂會	黃	藝術發展
16-12-11 (五)	大細路劇團「高中」(上午)	郭	藝術發展
12-3月	德育—責任	雪 謝 傅 何 黃	德育及公民教育
19-12-11 (一)	聖誕聯歡 (姊妹學校活動) 【明愛聖約瑟中學】	傅 沈 何 苓	
8-1-12 (日)	「奔向共融 — 香港特殊馬拉松2012」	郭 中	體育發展
6-1-12 (五)	生日會〔1-3月〕	傅 何	
13-1-12 (五)	性教育講座	苓	
17-1-12 (二)	午間小敘 (姊妹學校活動) 【香港大學附屬學院】	傅	
20-1-12 (五)	新春聯歡 (姊妹學校活動) 【香港大學附屬學院】	君 思 鄭 苓	
5/2/2012-31/ 3/2012	1112-sport ACT 獎勵計劃	雪 中 何	體育發展
9-2-12 至 3-15-12 (四)	羽毛球初級訓練班【高中】	郭	體育發展
8-2-12 (三)	新年福袋送贈與老人中心	謝 黃	社會服務
10-2-12 (五)	聯校運動會	郭 雪 中	體育發展
11-2-12 (六)	家長教師日	謝 江 中	
18-2-12 (六)	特運分區賽	郭 中	體育發展
20-2-12 (一) 21-2-12 (二)	生活教育	李	
23-2-12 (四)	學校舞蹈節	郭	藝術發展
2-3-12 (五)	康樂日營	郭 傅 中	
9-3-12 (五)	大細路劇團「小學及初中」(上午)	郭	藝術發展
9-3及12-3-12 (一)	雪鞋競走基礎訓練班	郭	體育發展
14-3-12 (三)	現代舞欣賞 (上午)	郭	藝術發展
21-3-12 (六)	2012 年香港花卉展覽 - 特殊學校 綜藝表演	雪、郭、謝、傅	藝術發展
4-6月	德育—堅毅	雪 謝 傅 何 黃	德育及公民教育
13-4-12 (五)	展能運動會	郭 中	體育發展
19-4-12 (四)	生日會【4-6月】	傅 何 苓	
20-4-12 (五)	書法比賽	韓 君	

24-4-12 (二)	水果日	苓	
30-4-12 (一)	綜合活動 (姊妹學校活動)【廠商會中學】(上午)	郭	
30-3 (五) 及 30-4-12 (一)	雪鞋競走賽前訓練	郭	體育發展
3-5-12 (四)	雪鞋競走比賽	郭	體育發展
4-5-12 (五)	集體遊戲 (姊妹學校活動)【明愛聖約瑟中學】(上午)	郭	
10-5-12 (四) 至 11-5-12 (五)	教育營	江 思 李	
10-5-12 (四)	探營 (姊妹學校活動)【廠商會】	郭	
16-5-12 (三)	特殊學校衛生講座	苓	
18-6-12 (一)	參觀健體中心	郭	體育發展
3-7-12 (二) 至 12-7-12 (四)	興趣活動週	關 中 鄭 李 何	
4-7-12 (三)	「友校探訪活動」- 樂仁學校	黃 謝 李 何	社會服務
6-7-11 (五)	體適能測試日	雪 張 苓	體育發展
11-7-12 (三)	生日會【7-9月】	傅 何	
13-7-12 (五)	結業禮	謝 江 李	
24-7-11 至 27-7-12 (二-五)	暑期活動	黃	
31-8-11 至 3-8-12 (二-五)	暑期活動	黃	

明愛樂群學校 明愛樂進學校
2011-12 年度教育心理學家工作檢討

年度工作目標

1. 處理及跟進有學習困難及行為情緒問題的轉介個案
2. 與樂群及樂進學校社工探討及發展「家長支援」小組
3. 協助規劃及參與樂群學校「新生轉銜計劃」，強化與家長及社區的協作
4. 組織及進行聯校教職發展培訓
5. 為其他明愛特殊學校的嚴重智障同學提供學習進度評估及進行個別個案諮商服務

年度計劃：

工作 / 策略	達標情況	評估方法	曾用資源
1. 處理及跟進有學習困難及行為情緒問題的個案 - 與學校社工及教師協作處理有學習、行為及情緒問題同學，跟進/支援個別有特別需要家長	➤ 與學校社工及其他教職員協作處理需支援及輔導的學生及家長個案，大部分個案是需要教育心理學家直接參與介入，小部分個案是以諮商模式進行。本學年內所轉介個案問題均有改善	➤ 轉介個案同學及家長在學習、行為及情緒問題上的改善及家長積極參與同學介入方案內的家長參與角色	
2. 與樂群及樂進學校社工探討及發展「家長支援」小組 - 延續與樂群學校社工協作舉辦「樂群雅聚」家長支援小組	➤ 本年度對樂群學校參與「樂群雅聚」的家長互助小組進行了檢視舊組員及新生家長的出席需要，重新訂出組員名單及小組的發展需要，並從新生中選出有需要家長加入。樂進學校家職會舉辦了有關 IEP 與課程及系統評估關係的講座	➤ 兩校家長均能投入活動並正面地探討其子女的問題，亦會利用區域性非正式網絡小組互相支援。小組組員於年終檢討對活動有正面評價，並理解到 IEP 在處理同學學習及情緒行為問題的重要性	
3. 協助規劃及參與樂群學校「新生轉銜計劃」，強化與家長及社區的協作	➤ 為協助新生適應學校生活流程，整個學年均參與樂群學校「新生轉銜計劃」的推行，針對本年度不同程度有適	➤ 新生家長對樂群學校執行 IEP 過程理解有所加深，並會在家中配合 IEP 內容跟進處理學生的	

	應困難的入學新生，進行觀察並參與個案會議，提供行為及學習處理意見及方案，亦利用新生家長到校觀課及開會時交流觀察及進度總結，並作出跟進建議，強化新生家長對學校在 IEP 推動的理解，並鼓勵於家中配合學校的處理方案	建議，家長從而能準確及正面地演繹 IEP 的理念及家長角色，並能於不同家長分享場合傳遞 IEP 對同學在學習及轉銜過程重要果效的訊息，使社區人士加深對 IEP 的認識及 IEP 貫徹執行的需要	
4. 組織及進行聯校教職發展培訓	由於本年度兩校在校歷內定出聯校教職發展培訓的時間未能協調，因此在學年內未能為兩校同工組織大型的聯校教職發展培訓，只能在個別教職發展培項目互通資訊以方面友校同事參加	教職員對所參加的教職發展培訓有正面的意見及回應	
5. 為其他明愛特殊學校的嚴重智障同學提供學習進度評估及進行個別個案諮商服務	本年度利用彈性工作時間，為其他明愛特殊學校重新評估準備離校同學的學習進度現況，並對一些較難處理的個案提供了個別的諮商服務	學年初為去年度所評估的離校同學完成了評估報告，於訪校期間跟進去年諮商的個案進展情況。並於暑假前完成了檢視準備離校同學的評估工作	

實際推行時間表：

時間	進程
全年推行	

財政報告：

項目	金額
/	/
總計：	/

明愛教育心理學家

容家駒

31.8.2012

明愛樂群學校

2011-12 年度學校社會工作服務工作報告

年度工作目標：

1. 學生個案輔導，支援及扶助家長
2. 與教學小組合作，推動家長參與個別化教育計劃及認識新高中學制的課程
3. 與教師合作，推行德育及公民教育的活動
4. 與離校生組合作，加強家長對於成人服務的了解和資訊掌握；準備學生成人生活
5. 舉辦多元化的家長講座/工作坊，鼓勵家長參與，從而自我增值
6. 繼續進行家長小組，定期聚會，並建立家長間互相支持及關愛
7. 與出版及推廣組合作，加強學校對外聯繫
8. 籌辦課後支援學習活動

年度計劃：

工作 / 策略	評估方法	達標情況	曾用資源
1. 籌辦課後支援學習活動 聯絡外間機構共同協作籌辦課後支援學習活動	<ul style="list-style-type: none"> ➢ 家長訪談 ➢ 義工檢討會 ➢ 教職員檢討會 ➢ 家長意見 ➢ 與聘請機構檢討 ➢ 學生表現 	<ul style="list-style-type: none"> ➢ 於暑假期間舉辦了為期八日之課後支援學習活動，參與人數非常踴躍，達全校人數80%；而合乎申請課後支援學習津貼資格的學生均100%參與 ➢ 本年度聘請“心窗”導師開辦「暑期非洲鼓訓練班」，共五節，有11名學生報名參與，有4位學生受全方位基金津貼活動費用 ➢ 以上活動學生十分投入活動，而出席率達95% ➢ 家長認同課後支援學習活動對學生十分重要，並期望日後於暑假期間能繼續開辦及增加資源 	<ul style="list-style-type: none"> ➢ 外間義工 ➢ 聖約翰救傷隊 ➢ 聘請“心窗”導師
2. 與教學小組合作，推動家長參與新高中學制及個別化教育計劃 <ul style="list-style-type: none"> ➢ 共同參與學生之「個別化教育計劃」之訂定 ➢ 舉行「IEP 家校 	<ul style="list-style-type: none"> ➢ 家長報名及出席記錄 ➢ IEP 會記錄 	<ul style="list-style-type: none"> ➢ 本學年 1/9/2011 進行了有關「IEP 家校同行計劃」的簡介會，讓全校出席的家長了解計劃的內容及目的；當日出席約有 90% 家長 ➢ 7/7/2012(六)舉辦了「IEP 家長同行分享會」，出席人數 	<ul style="list-style-type: none"> ➢ 與教學小組合作

<p>同行劃」之家長分享會</p>		<p>達 45%，超出預期目標，當中更有 6 對是婦夫一同出席活動，各參加者均十分認同活動；達到預期目標</p> <ul style="list-style-type: none"> ➤ 本年度分別有十四位家長願意參與深化「IEP 家校同行計劃」，但由於名額有限，只能有四名家長參與 9 月，1 月及 6 月在學校進行 IEP 會議；而其餘學生則以電話形式與家長共商「個別化教育計劃」之訂定，達到預期目標 	
<p>3. 與出版及推廣組合作，加強學校對外聯繫</p> <ul style="list-style-type: none"> ➤ 接待外界參觀，活動或探訪 ➤ 郵寄校訊 	<ul style="list-style-type: none"> ➤ 郵寄資訊記錄 ➤ 訪客登記 ➤ 活動檢討表 ➤ 檢視刊物 	<ul style="list-style-type: none"> ➤ 本年度共寄發了四期校訊於外間機構及離校生，如：特殊幼兒中心，智力評估中心或其他復康機構等，能達標 ➤ 本年度接待了 8 個團體(包括：沙田循道衛理中學，仁愛堂長者中心及青年會，沙田書院，協康會特殊幼兒中心，香港耀能協會，廠商會學校，明愛聖約瑟中學及聖約翰救傷隊到校參觀或進行共融/探訪活動，達到預期目標 	<ul style="list-style-type: none"> ➤ 與出版及推廣組合作
<p>4. 與德育組協作，推行公民教育及社區服務</p>	<ul style="list-style-type: none"> ➤ 活動檢討報告 ➤ 出席記錄 	<ul style="list-style-type: none"> ➤ 全年舉辦了四次的社區服務活動，包括：明愛賣物會、學前弱能兒童家長會、新春送福袋、明愛樂仁學校友校探訪。家長出席佔全校的 25%，達到預期目標 	<ul style="list-style-type: none"> ➤ 樂仁學校 ➤ 學前弱能兒童家長會 ➤ 仁愛堂
<p>5. 與離校生組合作，加強家長對成人服務的了解和資訊掌握，以及準備學生成人生活；另加強校友的聯繫</p> <ul style="list-style-type: none"> ➤ 舉辦學生出路巡禮活動，加強家 	<ul style="list-style-type: none"> ➤ 活動檢討報告 ➤ 家長問卷 ➤ 發放資訊次數 ➤ 個案跟進記錄 	<ul style="list-style-type: none"> ➤ 舉辦了兩日的“學生出路巡禮”活動，家長出席率能達 30%。家長反應積極，並認同此類型活動能加強家長對成人服務的了解和資訊掌握 ➤ 本年度按計劃約見了 11 位畢業生及申請延讀之家長，與家 	

<p>長對成人服務的了解和資訊掌握</p> <ul style="list-style-type: none"> ➤ 個別約見家長，商討有關學生輪候成人服務及往觀塘技能中心之事宜，並準備學生成人生活 ➤ 發放學校資訊給校友參閱 		<p>長商討有關學生輪候成人服務或轉銜之事宜；以及安排了二位適齡的學生作職業專項評估</p> <ul style="list-style-type: none"> ➤ 按年度計劃共發放了四次學校資訊給校友參閱，有助學校與校友間的聯繫 	
<p>6.關注學生福利 (乘車、膳食等)</p> <ul style="list-style-type: none"> ➤ 派發問卷調查，以咨詢家長對乘車、膳食、等服務質素的意見，並作出跟進 ➤ 發放復康訊息予家長及介紹各類型的復康服務予家長認識 	<ul style="list-style-type: none"> ➤ 家長訪談及問卷調查 	<ul style="list-style-type: none"> ➤ 90%家長能對校車問卷作出積極回應，達到預期目標，並已完成跟進工作 ➤ 膳食方面，本年度曾邀請教職員及家長進行了四次試食及問卷調查，結果顯示100%均對膳食方面感滿意。並填寫意見表 ➤ 本年度以單張形式共發放了6次有關復康訊息、講座或服務予家長了解，並於1月及6月份安排家長參觀4間不同類型的復康機構，讓家長了解，而家長參與率佔全校的30%，達到預期目標 	<ul style="list-style-type: none"> ➤ 與家教會合作
<p>7. 延續家長組，定期聚會，建立家長間的互相支持及關愛</p> <ul style="list-style-type: none"> ➤ 透過家長組，讓家長提升管教子女的技巧 ➤ 推動家長參與校內學生學習活動的義務工作 	<ul style="list-style-type: none"> ➤ 活動檢討 ➤ 家長檢討問卷 ➤ 家長出席率 	<ul style="list-style-type: none"> ➤ 本年度繼續發展家長小組，並舉行了5次家長小組“樂群雅聚”，願意參與此小組的人數佔全校33%；內容主要是提升管教子女的技巧及聯繫家長；小組能達到預期目標，而參與此小組的家長也期望繼續延續 ➤ 本年度家長參與學生學習活動的義務工作佔全校15%；達到預期目標 	<ul style="list-style-type: none"> ➤ 教育心理學家協作

實際推行時間表：

11年7月	為2012~2013年度學生申請職業評估
11年9月	申請及策劃課後支援學習活動籌備工作
11年9月1日	「個別化教育計劃」之家長簡介會
11年10月13、20、27日	「健康花茶工作坊」
11年11月10日	「兒童感覺統合」之家長工作坊
11年10月及11月	組織及籌備愛賣物會親子義工活動
11年11月6日	明愛賣物會親子義工活動
11年11月12日	學前弱能兒童家長會賣旗活動
12年1月13日	學生出路巡禮活動一 -粉嶺匡智會綜合復康中心 -培澤花園(私營)
12年1月11日	「新年賀桔送祝福」之家長工作坊
12年1月及2月	個別化教育計劃之家長中期檢查會議
12年2月6日至8日	學生往觀塘職業評估中心評估
12年4月25日	探訪天平幼兒中心
12年5月	策劃暑假期間課後支援學習的活動
12年6月1日	學生出路巡禮活動二 -基督教懷會綜合復康中心 -基德院舍(私營)
12年6月	派發學生乘車服務問卷調查及跟進工作
12年6月18日至29日	新生適應課(兩星期)
12年7月4日	明愛賽馬會樂仁學校探訪活動
12年7月7日	IEP家校同行家長分享會
12年7月18至8月3日	推行課後支援學習的活動 -暑期班 -非洲鼓樂訓練班
12年9月1日	小一及插班生迎新日
定期(每季)	郵寄校訊於外界機構
全年性	推行社區服務、德育/公民教育活動
全年性	接待團體/個別家長參觀學校
全年性(不定期)	安排家長義工服務
全年性	推行家長小組「樂群雅聚」(共5次)
全年性	學生及家長個案輔導及跟進
全年性	離校生支援服務： 跟進畢業生及離校生的個案及有關成人服務轉銜安排
全年性	接待團體及個別家長參觀學校 -中華廠商會中學

	<ul style="list-style-type: none"> - 聖約翰救傷隊 - 仁愛堂長者中心 - 香港耀能協會幼兒中心 - 協康會幼兒中心 - 沙田書院 - 明愛聖約瑟中學
--	---

財政報告：

項目	金額
健康花茶工作坊	\$1,500.00(家校合作事宜津貼)
樂群雅聚家長組	\$1,170.00(家校合作事宜津貼)
製作賀桔家長工作坊	\$1,549.50(家校合作事宜津貼)
總計：	\$4,219.50

計劃負責人及成員：

計劃負責人：黃婉欣社工

明愛樂群學校

2011-12 年度 言語治療小組工作報告

年度工作目標

1. 配合 I E P 發展，執行言語治療工作
2. 推動治療方案與教學方案的結合
3. 加強家校合作，促進學生言語治療家居訓練的配合
4. 推廣 AAC 的應用，促進非口語學生的溝通和學習
5. 與教研組合作，推動語文傳意的工作，促進學生的語文學習和溝通能力

年度計劃

工作 / 策略	成功準則	達標情況	曾用資源
1. 配合 I E P 發展，執行言語治療工作 <ul style="list-style-type: none"> ➢ 參與 IEP 會議 ➢ 徵詢家長對學生的治療目標之意見，按需要作出修訂 	<ul style="list-style-type: none"> ➢ 出席 IEP 會議 ➢ 訂定的治療目標及協作目標能配合學生的個別需要 	<ul style="list-style-type: none"> ➢ 有參與 IEP 會議 ➢ 部分的家長有就治療目標在治療案的「家長意見」部分內給予意見，而他們的意見都是正面的；也因應家長的意見，修訂學生的治療案。也因應個別情況，請家長到校商討學生的治療目標及學習情況。家長在其他情境中所給予的意見也多是正面及認同的，顯示訂定的治療目標及協作目標多能配合學生的個別需要 ➢ 因應學生的個別需要及情況，運用不同的治療的模式和策略進行訓練，並提供家課練習，讓學生能在家中持續進行訓練，學生多能在其訓練目標上 	<ul style="list-style-type: none"> ➢ 製作或購置治療所需的教材及物資 ➢ 各類文件 ➢ 人力資源：言語治療師

		有進步	
<p>2. 推動治療方案與教學方案的結合</p> <ul style="list-style-type: none"> ➤ 與老師商討協作模式和協作目標，以及共同備課 ➤ 在每個 IEP 時段開始前，治療師把協作目標交予專責老師；在時段結束後也把言語治療的協作紀錄交予老師，以便更完整地紀錄學生的進度 	<ul style="list-style-type: none"> ➤ 訂定的協作目標能配合學生的個別需要和課堂學習 	<ul style="list-style-type: none"> ➤ 治療師和老師在協作上大致運作暢順，能因應學生的表現及需要，透過討論檢討，在課堂的內容細目及教學策略等安排上作出適當的調適。協作目標也可配合課堂教學、適切學生的需要 ➤ 協作紀錄方面，今年度改由老師執筆紀錄協作的情況，治療師再作補充或修訂，運作大致暢順 	<ul style="list-style-type: none"> ➤ 人力資源：協作老師及一位言語治療師 ➤ 物資：協作時所需的教材及物資
<p>3. 加強家校合作，促進學生言語治療家居訓練的配合</p> <ul style="list-style-type: none"> ➤ 透過不同的途徑和家長連繫(如：邀請家長到校面談或和學生一同上治療課、透過專責老師和家長聯絡、家訪等)，讓家長得悉學生的學習情況，亦讓治療師了解學生在家中的表現，互相作出協調，跟進學生的治療情況 ➤ 鼓勵家長在家中和子女做家課配合學校的治療 	<ul style="list-style-type: none"> ➤ 有按需要，透過不同的途徑和家長連繫，協調及跟進學生的治療情況 ➤ 約有四成或以上的家長能配合學生在學校的治療，和學生在家中做家居練習 	<ul style="list-style-type: none"> ➤ 有透過專責老師或直接和部份家長聯絡、在家課上的文字溝通等，了解家長在家中和學生進行家居訓練的情況，約七成家長有配合學校的治療，和其子女做家課練習，填寫練習紀錄；其中約三、四成家長能積極配合學校的訓練 ➤ 按需要邀請了一些家長到校和其子女一起上治療堂，了解學生治療的情況，學習相關的技巧。個別家長更有規律地多次到校 	<ul style="list-style-type: none"> ➤ 言語治療家課練習 ➤ 人力資源：言語治療師

		跟進子女的言語治療訓練	
<p>4. 推廣 AAC 的應用，促進非口語學生的溝通和學習</p> <ul style="list-style-type: none"> ➤ 和老師協作，為非口語學生設計及製作適切課堂及溝通需要的溝通機版面或溝通圖卡，並訓練他們在不同的情境中使用 ➤ 和家長協商，為學生製作/更新溝通簿圖卡或溝通機版面，鼓勵家長配合學生的需要，在家中訓練學生運用電子溝通機或溝通簿進行溝通和學習活動 ➤ 跟進學生在課堂及家中運用電子溝通機或溝通簿進行溝通和學習活動的表現 	<ul style="list-style-type: none"> ➤ 約五成的家長願意並實際在家中訓練其子女運用電子溝通機或溝通簿進行溝通和學習活動 ➤ 約五成的非口語學生能運用電子溝通機或溝通簿在不同的情境中有效地溝通和學習 	<p>跟進子女的言語治療訓練</p> <ul style="list-style-type: none"> ➤ 根據家課練習的紀錄/資料，約有五成的非口語學生之家長在家中有訓練其子女運用電子溝通機或溝通簿進行溝通或學習活動 ➤ 有和家長或老師協商，為非口語學生製作及更新溝通簿圖卡，也有因應個別學生的需要更新其溝通簿/溝通圖卡 ➤ 製作了電子溝通機的版面，供非口語學生在課堂上用以表達要求、回應提問等，多在言語治療師入班協作或在言語治療堂時運用。需繼續鼓勵更廣泛的應用 ➤ 約七成的非口語學生習慣把溝通簿放在袋子裏背著，隨時可用，惟部分學生頗多時候仍需提示才拿出溝通簿作溝通或選取正確的圖卡作表達；他們多在茶點時間、午膳時間運用溝通機或溝通簿表達要求；需繼續加強及訓練學生運用溝通輔具主動表達要求 	<ul style="list-style-type: none"> ➤ 人力資源：一位言語治療師、教職員 ➤ 電子溝通機九台和相關的配件 ➤ 溝通簿

		及更全面地參與課堂學習	
<p>5. 與教研組合作，推動語文傳意的工作，促進學生的語文學習和溝通能力</p> <ul style="list-style-type: none"> ➤ 繼續推動語文傳意小組工作：透過和教職員共同推行不同的活動，更整全地訓練同學的溝通和語文能力。活動包括： <ul style="list-style-type: none"> ✧ 午休活動一點唱、視聽資訊 ✧ 早會時段，按當日的天氣情況播放 crs studio 製作的天氣短片，並請學生上台講述是日天氣 ✧ 書法比賽、問答比賽 ✧ 11-12 年度學期結束前將由語文領域老師為學生更新個人字典 ✧ 運用 CRS Studio 拍攝影片利用語文課推行雙周記，以「活動隨想」為題，按學生能力分高組、中組及初組 	<ul style="list-style-type: none"> ➤ 於午休時段有安排語文傳意小組的活動 <ul style="list-style-type: none"> ✧ 五成或以上學生的溝通和語文能力有所提升(例如：能主動表達自己的意見) ✧ 五成或以上學生能在家完成點唱表交回學校，有待點唱節目使用 ✧ 五成或以上學生能粗略理解視聽資訊的內容 ✧ 五成或以上的學生參加書法比賽 ✧ 三成或以上的作品顯示學生用心書寫 ✧ 五成或以上學生參加問答比賽 ✧ 三成或以上的學生能回答問題 ✧ 五成或以上的學生個人字典被更新 	<ul style="list-style-type: none"> ➤ 詳見「1112-工作檢討-語文傳意小組-120808」 	<ul style="list-style-type: none"> ➤ 人力資源：一位言語治療師、教職員 ➤ 推動各項工作所需的教材教具、配套等

	<p>◇ 約五成以上的家長能配合指導子女完成雙周記</p>		
--	-------------------------------	--	--

推行時間表：

時間	進程
11年7月 - 11年9月	<ul style="list-style-type: none"> ➢ 撰寫年度檢討 ➢ IEP 個案會議 ➢ 預備本組表格 ➢ 計劃語文傳意各項工作
11年9月 - 11年10月	<ul style="list-style-type: none"> ➢ 訂定 IEP 全年的入班協作目標大綱 ➢ 撰寫來年的年度計劃 ➢ 完成言語治療評估 ➢ 預備治療案 ➢ 按需要和家長溝通學生的表現、需要、治療目標等 ➢ 觀察學生在日常流程、課堂中運用輔助溝通工具的情況
11年11月 - 11年12月	<ul style="list-style-type: none"> ➢ 修訂 IEP 第二學習時段入班協作目標 ➢ 訓練及跟進學生在課堂及家中運用電子溝通機或溝通簿作溝通及學習工具的情況 ➢ 預備進度紀錄
12年1月 - 12年2月	<ul style="list-style-type: none"> ➢ 按需要面見家長 ➢ 訓練及跟進學生在課堂、家中及社區情境中電子溝通機的運用
12年3月 - 12年4月	<ul style="list-style-type: none"> ➢ 修訂 IEP 第三學習時段入班協作目標 ➢ 訓練及跟進學生在課堂及家中運用電子溝通機或溝通簿作溝通及學習工具的情況
12年5月 - 12年8月	<ul style="list-style-type: none"> ➢ 預備進度紀錄 ➢ 按需要，與家長面談講解學生的治療情況並作出建議 ➢ 檢討各年度目標的執行情況
11年9月 - 12年7月	<ul style="list-style-type: none"> ➢ 執行言語治療、協作、語文傳意的工作 ➢ 和家長保持聯繫，跟進學生在家中的表現和訓練情況 ➢ 按需要製作、更新學生的電子溝通機版面及溝通簿 ➢ 按需要邀請家長到校面談或和學生一同上治療課

財政報告：

項目	金額
添置新的口肌訓練工具	\$2,748.00
總計：	\$2,748.00

計劃負責人及成員：

計劃負責人：韓小妹

明愛樂群學校

2011-12 年度護理小組工作報告

年度工作目標

1. 改善護理記錄及資料管理系統，提供優質護理服務
2. 提供建議，完善學生意外、受傷紀錄系統，以便有系統地處理及追蹤各項受傷及意外事項，進行跟進及改善
3. 配合活動組，安排健康學生活動

年度計劃：

工作 / 策略	達標情況	評估方法	曾用資源
1. 建立良好之護理記錄及資料管理系統	<ul style="list-style-type: none"> ➤ 已完成相關之學童記錄，包括牙科、保健服務、防疫注射及恆常健康記錄等 ➤ 個別學童安排適切之專科轉介服務、陪診及跟進醫療紀錄 ➤ 本年計劃與聖約翰機構為十八歲以上學童作護齒行動計劃 	<ul style="list-style-type: none"> ➤ 查考護理紀錄 	
		<ul style="list-style-type: none"> ➤ 接洽中 	
2. 提供優質護理服務，向本校教職員提供適切的講座，以提升本校教職員知識水平，因應個別學童特殊需要，作出適當的處理及協助	<ul style="list-style-type: none"> ➤ 定期更新護理資訊 ➤ 位置：教員室、護理室及操場欄杆 ➤ 定期舉辦相關講座予教職員 		
3. 建立良好之感染控制及監察記錄	<ul style="list-style-type: none"> ➤ 定期發放通告予家長 ➤ 準確之感染控制及監察記錄 	<ul style="list-style-type: none"> ➤ 查考感染控制紀錄 	
4. 建立良好之學生意外、受傷紀錄，	<ul style="list-style-type: none"> ➤ 清楚紀錄學生各項受傷及意外事項，處理及追蹤有 	<ul style="list-style-type: none"> ➤ 查考意外及護理紀錄 	

以便有系統地處理及追蹤各項受傷及意外事項	關事項		
5. 配合活動組安排學生活動	<ul style="list-style-type: none"> ➤ 本年度提供之學生講座如下: ➤ 111021 注射 MMR ➤ 120502 注射百日咳及小兒麻痺針 ➤ 111027 注射流感疫苗 120424-開心果日 120113-流動教育中心衛生推廣 ➤ 本年度提供之家長講座如下:(本年未有安排) ➤ 配合及支援各外出活動，包括: 全校性外出活動、康樂日營、教育營及家庭同樂日等 	➤ 參考日常學童表現	

推行時間表：

	時間	進程
1 至 5	全年	完成

財政預算：

項目	金額
急救及護理用品	\$2,296.70
租用氧氣	\$1,800.00
總計：	\$4,096.70

計劃負責人及成員：

計劃負責人：陳芷苓

明愛樂群學校

2011-12 年度家長工作小組報告

年度工作目標：

1. 統籌家長培訓及家長活動
2. 與教學小組合作，讓家長深化參與「個別化學習計劃」及認識新高中課程發展，讓家長理解如何在家中配合
3. 鼓勵及邀請家長參與其他學習經歷課程之觀課活動，讓家長對有關課程有所理解
4. 鼓勵家長陪同同學參與社區服務、德育活動的工作
5. 加強家長間的互動及支援網絡

年度計劃：

工作 / 策略	評估方法	達標情況	曾用資源
1. 統籌家長培訓及家長活動 <ul style="list-style-type: none"> ➢ 配合學校發展及家長需要，定期舉辦多元化的家長講座 / 工作坊，透過家長間互相鼓勵，齊齊參與學校活動 ➢ 舉辦親子活動 ➢ 上下學期舉辦家長聯誼活動 ➢ 繼續發掘有潛能的家長及加強幹事培訓工作，同時調適活動時間，以提升在職家長的參與率 	<ul style="list-style-type: none"> ➢ 活動檢討 ➢ 家長問卷 	<ul style="list-style-type: none"> ➢ 本年度分別舉行了12次家長講座或工作坊，超出預期目標；而所有活動的參加者均100%表示達到活動目標，詳情如下： <ol style="list-style-type: none"> 1) 11年9月1日開學禮當日向全校家長簡介了「IEP家長同行計劃」，全校約有93%家長出席 2) 11年13/10、20/10、27/10舉行「健康花茶工作坊」，家長參與率佔全校30%；並把工作坊所學習的內容實踐於明愛賣物會中； 3) 10/11/2011「兒童感覺統合需要與家居訓練」工作坊，家長出席率佔全校27% 4) 31/5/2012「黑暗中體驗工作坊」，家長出席率佔全校30%，家長感受深刻 5) 6月份(共三次)「絲帶繡」工作坊，家長出席率佔全校10% 6)「樂群雅聚」家長小組，全 	<ul style="list-style-type: none"> ➢ 本校教育心理學 ➢ 部份活動費由家校合作委員會及家長教職員會資助 ➢ 聘請外間機構合作籌辦活動

		<p>年共有 5 次聚會，家長出席率佔全校 20%~30%</p> <ul style="list-style-type: none"> ➤ 本年度上下學期分別進行「燒烤樂」、「警察體育遊樂會」、「學生巡禮暨茶聚」之家長聯誼活動，全年共舉辦了 4 次，而家長出席率也達 23-28%，達到預期目標； ➤ 本年度舉辦了一次大型親子活動，分別 11/12/2011「挪亞方舟家庭同樂日」，家庭出席率佔全校 45%，目標達到； ➤ 本年度集中發掘小學組有潛能的家長，並逐步協助學校工作。而家長也能主動參與，如：家長協助家長組的分享會；參與學校諮詢議會等，期望逐步增加家長對學校的認識和歸屬感 	
<p>2. 與教學組合作，讓家長認識新高中課程架構及內容，使他們能理解如何在家配合</p> <ul style="list-style-type: none"> ➤ 舉行有關新高課程之家長講座 	<ul style="list-style-type: none"> ➤ 家長意見 ➤ 家長出席紀錄 	<ul style="list-style-type: none"> ➤ 於 11 年 10 月至 12 月期間，安排家長往明愛樂務職業訓練中心觀課，以了解新高中課程之其他學習經歷內容；約有 38%家長出席觀課；達到預期目標 ➤ 另本年舉辦了兩次有關校本課程之家長講座，一次於開學禮當日進行了「IEP 家長同行簡介活動」，讓全校家長出席及了解計劃內容，出席人數達 90%。達到預期目標。另一次，於 7/7/2012(六)舉辦了「IEP 家長同行分享會」，邀請校內家長分享，出席人數達 45%，當中更有 6 對是夫婦一同出席活動，各參加者十分投入及表現積極，以及理 	<ul style="list-style-type: none"> ➤ 與教學小組合作

		解到如何在家配合;達到預期目標	
<p>3. 鼓勵及邀請家長參與學習經歷的課程</p> <ul style="list-style-type: none"> ➤ 透過家長間的聯繫,鼓勵家長以觀課、入組形式陪同子女參與學習經歷的課程 	<ul style="list-style-type: none"> ➤ 家長的意見問卷 	<ul style="list-style-type: none"> ➤ 本年度於 11 年 10 月至 12 月期間,安排了 8 位高中學生到明愛樂務綜合職業訓練中心參與「備膳課程」的工作體驗,而學生出席率達 90%。當中更有 38%之家長參與觀課安排,達到預期目標。另一方面,100%家長均認同課程是有助學生發展及表示了解學習經歷課程內容 	<ul style="list-style-type: none"> ➤ 明愛樂務綜合職業訓練中心協作 ➤ 與離校支援小組合作
<p>4. 鼓勵家長陪同同學參與社區服務、德育活動的工作</p>	<ul style="list-style-type: none"> ➤ 活動檢討報告 ➤ 家長出席率 	<ul style="list-style-type: none"> ➤ 本年度分別安排了 4 次社區服務,包括:「明愛賣物會親子攤位」、「新年賀桔工作坊」、「樂仁友校探訪活動」及「學前兒童家長會賣旗活動」;讓家長陪同學生一起參與社區服務,平均每次參與率有 30%,達到預期目標。根據老師統計有 90%家長有陪同學生參與德育活動的工作,達到預期目標 	<ul style="list-style-type: none"> ➤ 與社工組協作
<p>5. 與社工組合作,加強家長之間的互動及支持</p> <ul style="list-style-type: none"> ➤ 與社工組合作,推行家長小組,把現有的家長網絡聯繫 ➤ 透過家長小組,讓家長提升解難能力及管教子女的技巧 	<ul style="list-style-type: none"> ➤ 家長出席表 ➤ 活動檢討問卷 	<p>繼續發展「樂群雅聚」家長小組,本年度共舉行了 5 次聚會,家長出席率佔全校約 20~30%;而所有參加者均認同家長小組的功能及期望繼續發展;達到預期目標</p>	<ul style="list-style-type: none"> ➤ 與社工組協作 ➤ 教育心理學家協作

實際推行時間表：

時間	進程
11年9月1日	簡介「IEP家長同行計劃」
11年10月20日	「警察體育遊樂會」之家長聯誼活動
11年10月13、20、27日	「健康花茶工作坊」
11年11月10日	「兒童感覺統合」之家長工作坊
11年11月6日	明愛賣物會親子義工活動
11年11月12日	學前弱能兒童家長會賣旗活動
11年12月11日	「挪亞方舟」家庭同樂日
12年1月3日	學生出路巡禮暨酒家茶聚
12年1月11日	「新年賀桔送祝福」之家長工作坊
12年5月4日	「燒烤樂」之家長聯誼活動
12年5月31日	「黑暗中體驗」家長工作坊
12年6月1日	學生出路巡禮暨酒家茶聚
12年6月(3節)	「絲帶繡」之家長工作坊
12年7月4日	明愛賽馬會樂仁學校探訪活動
12年7月75日	「IEP家校同行家長分享會」
12年9月1日	小一及插班生迎新日
全學年(每季一次)	家教會會議及試食學生午膳
全學年(兩次)	校政諮詢委員會
全學年	「樂群雅聚」家長小組(共5聚會)
全學年(不定期)	家長義工服務

財政報告：

項目	金額
健康花茶工作坊	\$1,500.00(家校合作事宜津貼)
「新年賀桔送祝福」之家長工作坊	\$1,549.50(家校合作事宜津貼)
家庭同樂日	\$5,000.00(家校合作事宜津貼) \$2,000.00(家教會會費津貼)
「黑暗中體驗」工作坊	\$2,520.00(家校合作事宜津貼)
樂群雅聚家長組	\$1,170.00(家校合作事宜津貼)
「絲帶繡」之家長工作坊	\$1,310.00(家校合作事宜津貼)
總計：	\$15,049.50

* 以上活動均由家庭及學校事宜委員會

* 家長聯誼活動主要由家長自付

計劃負責人及成員：

計劃負責人：黃婉欣社工

成員：傅寶珍老師、謝雲鳳老師、陳芷苓護士

分工安排：分別擔任各小組成員，包括：

- 教學小組 - 謝雲鳳老師
- 福利小組 - 陳芷苓護士
- 康樂小組 - 傅寶珍老師

明愛樂群學校

2011-12 年度學務安排工作報告

年度工作目標

1. 學校整體時間表安排、行事曆及校曆、當值安排、代課安排、其他學務工作
2. 配合營造/建立完全健康校園，每星期四安排課後活動，為學生安排與人文、健康和藝術有關的活動
3. 配合其他學習經歷安排，因應需要作時間表調動
4. 編訂代課工作指引

年度報告

工作 / 策略	評估方法	達標情況	曾用資源
1. 安排學校整體時間表、行事曆、校曆及當值	➤ 檢視工作進度	➤ 能依進程完成各項工作	
2. 安排代課	➤ 檢視代課紀錄	➤ 能依機制進行代課安排	➤ 校務處職員協助紀錄代課安排
3. 編訂代課工作指引	➤ 檢視工作進度	➤ 能在 11 月完成工作	
4. 於 10/2011 至 06/2012 逢星期四放學後為全校學生安排課後活動時間，學生延遲 45 分鐘放學	➤ 檢視工作進度 ➤ 檢視課後活動編排	➤ 能依進程完成工作 ➤ 能在課後活動時間為學生安排與人文、健康和藝術有關的活動：童軍、有機園地、趣味 ABC、我要做 model、食神、小玩意、超級巨聲和小小科學家。除童軍外，學生可在每一學段選擇參與不同活動	➤ 校務處協助安排校車及保母車送學生回家；教學助理協助跟保母車
5. 配合其他學習經歷安排，因應需要作時間表調動	➤ 檢視活動計劃	➤ 能依進程完成工作，計有：基礎體操及彈網訓練班（共四期），雪鞋競走基礎訓練班、羽毛球初級	

		訓練班及外出參觀、欣賞 藝術表演等活動	
--	--	------------------------	--

實際推行時間表

時間	進程
11年8月	編訂行事曆
11年8月	編訂上課時間表
11年8月	編訂校曆
11年8月	編訂當值安排
11年9月至12年7月	安排代課
11年11月	編訂代課工作指引
11年10月至12年7月	配合其他學習經歷安排，因應需要作時間表調動

財政預算：

項目	金額
/	/
/	/
總計：	/

負責人及成員：

計劃負責人：郭潔雯

成員：謝雲鳳

成員分工安排：

- ◇ 編訂行事曆 - 郭潔雯
- ◇ 編訂校曆 - 郭潔雯
- ◇ 編訂上課時間表、當值安排 - 郭潔雯
- ◇ 編訂代課工作指引 - 郭潔雯、謝雲鳳
- ◇ 安排代課 - 郭潔雯（如郭潔雯不在校，由黃雪碧或謝雲鳳協助）

明愛樂群學校

2011-12 年度圖書館小組工作報告

年度工作目標：

1. 更新年度系統資料
2. 進行新入職同工圖書館簡介
3. 登錄圖書館資源
4. 推廣閱讀風氣
5. 配合學校發展，充實圖書館資源

年度報告：

工作 / 策略	評估方法	達標情況	曾用資源
1. 更新年度系統資料 ➤ 更新升班學生資料 ➤ 輸入新生/新生家長/新入職教職員資料 ➤ 輸入新學年系統密碼 ➤ 印發學生證 ➤ 印發新生家長借書證	➤ 查閱圖書館系統 ➤ 查閱圖書館系統 ➤ 查閱圖書館系統 ➤ 查閱學生證 ➤ 查閱新生家長借書證	➤ 已更新升班學生資料 ➤ 已輸入新生/新生家長/新入職教職員資料 ➤ 已輸入新學年系統密碼 ➤ 已印發學生借書證 ➤ 已印發新生家長借書證	➤ 1名教職員
2. 進行新入職同工圖書館簡介	➤ 查閱問卷	➤ 已向新入職同工進行圖書館簡介工作坊 ➤ 參加同工均表示工作坊有助他們了解本校圖書館	➤ 1名教職員
3. 登錄圖書館資源	➤ 查閱登錄冊及編目進度紀錄	➤ 已完成登錄 24 項教育性玩具 ➤ 已完成登錄 2011 年 8 月至	➤ 3名教職員

		2012年4月收到的93%新資源，共107項	
4. 推廣閱讀風氣 ➤ 閱讀獎勵計劃 ➤ 早會閱讀 ➤ 閱讀課 ➤ 午休閱讀	➤ 查閱閱讀獎勵計劃得獎名單 ➤ 查閱會議紀錄有關早會閱讀、閱讀課及午休閱讀活動報告和檢討部份	➤ 50%同學取得閱讀獎勵計劃橙獎	➤ 3名教職員、獎品
5. 配合學校發展，充實圖書館資源	➤ 查閱年度新購資源紀錄表	➤ 全年共添購六十三項資源 ➤ 全年共訂購兩本兒童雜誌	➤ 3名教職員

實際推行時間表：

時間	進程
11年08月	訂購兒童雜誌（小小紅蘋果/碌碌車）
11年08月至11年09月	更新年度系統資料
11年08月至11年09月	舉辦新入職同工圖書館簡介工作坊
11年09月至12年08月	登錄圖書館資源
11年10月至12年06月	推廣閱讀風氣：舉辦閱讀獎勵計劃
11年09月至12年07月	推廣閱讀風氣：舉辦早會閱讀、閱讀課及午休閱讀活動
11年09月至12年07月	添購圖書館資源

財政報告：

項目	金額
添購圖書館資源	\$4,729.00
訂閱兒童雜誌	\$675.00
閱讀獎勵計劃獎品	\$75.00
總計：	\$5,479.00

負責人及成員：

負責人：謝雲鳳

成員分工安排：

- 更新年度系統資料：謝雲鳳
- 新入職同工圖書館簡介工作坊：謝雲鳳
- 登錄圖書館資源：謝雲鳳、江素儀
- 推廣閱讀風氣：舉辦閱讀獎勵計劃、：謝雲鳳、江素儀、傅寶珍
- 推廣閱讀風氣：推行早會閱讀、閱讀課及午休閱讀活動：謝雲鳳、江素儀、傅寶珍
- 添購圖書館資源：謝雲鳳、江素儀、傅寶珍

明愛樂群學校

2011-12 年度出版及推廣小組工作報告

年度工作目標：

1. 編輯校訊，報導校內最新消息，加強學校與家長間的訊息交流
2. 更新學校網頁「校園新動向」
3. 設計學校網頁草圖
4. 統籌校園展板更新工作

年度報告：

工作 / 策略	評估方法	達標情況	曾用資源
1. 出版校訊 ➤ 出版四期校訊派發予家長、校友及學前中心等機構	➤ 查閱校訊	➤ 全年共出版四期校訊並派發予家長、校友及學前中心	➤ 電腦、1 名教職員
2. 更新學校網頁內的「校園新動向」 ➤ 內容為本學年的學校活動照片	➤ 查閱學校網頁	➤ 已更新全年「校園新動向」的活動照片	➤ 電腦、4 名教職員
3. 設計新的學校網頁	➤ 檢視 dell server 內的存檔	➤ 由於資訊科技統籌員於年中離職，所以本年度未能跟進設計草圖的情況，預算下學年再繼續	➤ 電腦、1 名教職員
4. 統籌校園展板更新工作	➤ 檢視展板及展板更新紀錄表	➤ 已完成本年度需更新的展板	➤ 1 名教職員

實際推行時間表：

時間	進程
11年10月	出版第一期校訊
12年1月	出版第二期校訊
12年4月	出版第三期校訊
12年7月	出版第四期校訊
11年09月至12年09月	更新「校園新動向」
11年09月至12年08月	更新校園展板

財政報告：

項目	金額
壁報板製作	\$603.20
總計：	\$603.20

負責人及成員：

負責人：謝雲鳳

成員分工安排：

更新「校園新動向」－ 謝雲鳳、何翠銅、鍾翊寧、羅永倫（12年4月羅先生已離職，由郭糧豐先生接替）

校訊編輯及印刷－ 謝雲鳳

統籌校園展板更新工作－ 謝雲鳳

明愛樂群學校

2011-12 年度語文傳意小組工作報告

年度工作目標

1. 透過多元化活動和配合語文教學，訓練學生理解、表達、匯報、寫作等能力
2. 透過多元化活動，讓學生按個別需要多運用口語、溝通輔具、手語表達個人意見，並藉此加強學生互相接納彼此不同的溝通模式
3. 為學生制定個人字典有系統地記錄能辨認的字詞及圖片，既可鞏固學生所學，也可在寫作時作查閱之用
4. 按學生能力提供字咭或字圖咭供學生寫作之用，一方面可鼓勵學生多透過寫作發表自己的意見，另一方面可解決學生因書寫困難形成在寫作上的限制

年度報告

工作 / 策略	評估方法	達標情況	曾用資源
<p>1.1 午休活動</p> <p>➤ 第一學習時段： 點唱</p> <p>一. 介紹可供學生點唱的歌曲</p> <p>二. 介紹點唱方法，按學生</p> <p>三. 能力分三組別： 高組：貼/填寫以文字或字卡為主的點唱紙</p> <p>中組：貼/填點以字圖卡為主的點唱紙</p> <p>初組：在午休時段即時選取點唱歌曲的圖片</p> <p>四. 安排學生抽出點唱紙及讀出內容</p> <p>➤ 第二、三教學時段：觀看視聽資訊及進行相關活動，內容如下：</p>	<p>➤ 檢視工作能否按計劃推行</p> <p>➤ 觀察學生在語文傳意小組活動的表現、錄像記錄等</p> <p>➤ 檢視點唱表</p>	<p>➤ 午休時段能照原定計劃安排語文傳意小組的活動</p> <p>➤ 部分學生能主動表達自己的意見，約五成或以上學生的溝通和語文能力有所提升</p> <p>➤ 八成以上學生能在家完成點唱表交回學校，有待點唱節目使用</p>	

<p>颱風「派比安」</p> <ul style="list-style-type: none"> - 閱讀介紹有關視聽資訊的短文 - 理解及重演視聽資訊內容，例如模擬被吹來的大垃圾桶撞倒 - 表達感受，例如被吹來的垃圾桶打中，有什麼感覺？ - 簡單陳述內容 - 用文字表達內容 <p>廁紙簡史</p> <ul style="list-style-type: none"> - 閱讀介紹有關視聽資訊的短文 - 理解及重演視聽資訊內容，例如比較用廁紙、瓦片、竹片清潔手上的污物 - 表達感受，例如用竹片或瓦片作廁紙，有什麼感覺？ - 書法比賽：參賽學生均須填寫參加表格，比賽按學生能力分組進行（詳情見書法比賽計劃） <p>連體女嬰</p> <ul style="list-style-type: none"> - 閱讀介紹有關視聽資訊的短文 - 理解及重演視聽資訊內容，例如扮演連體女嬰 - 表達感受，例如你是連體女嬰，有什麼感覺？ 	<p>➤ 觀察課堂表現及問答比賽影片</p> <p>➤ 檢視參賽作品、比賽當日相片及活動檢討</p>	<p>➤ 學生投入觀看視聽資訊，透過參與體驗活動理解視聽資訊內容，超過五成學生能粗略理解視聽資訊的內容</p> <p>➤ 九成以上的學生參加書法比賽</p> <p>➤ 五成以上的作品顯示學生用心書寫</p>
---	--	---

<ul style="list-style-type: none"> - 簡單陳述內容 - 用文字表達內容 <p>雪糕的故事</p> <ul style="list-style-type: none"> - 閱讀介紹有關視聽資訊的短文 - 理解及重演視聽資訊內容，如製作雪糕 - 表達感受，例如吃雪糕，感覺怎樣？ - 簡單陳述內容 - 用文字表達內容 <p>1.2 早會時段</p> <p>在早會時段，按當日的天氣情況播放 crs studio 製作的天氣短片，並請學生上台講述今天的天氣情況，例如：今日有雨。</p> <p>1.3 問答比賽</p> <p>在學期結束前進行問答比賽，題目以天氣標誌、視聽資訊內容為主，各參賽學生均須填寫參加表格，比賽按學生能力分組進行（詳情見問答比賽計劃）</p>	<p>➤ 觀察比賽影片及活動檢討</p>	<p>➤ 由於保母車送學生回校的時間遲延了 15 至 20 分鐘，早會時沒法進行活動</p> <p>➤ 當日出席的學生均有參加比賽</p> <p>➤ 九成以上的學生能正確回答問題</p>	<p>\$183.90</p>
<p>2. 我的個人字典</p> <p>➤ 餘下未有個人字典的學生，按他們能力有兩個處理方法：</p> <ol style="list-style-type: none"> 一. 本年度為能辨認平面圖卡的學生完成個人字典 二. 派發立體圖卡給 	<p>➤ 檢視學生的個人字典（註：本學年已沒有學生需要使用立體圖卡）</p>	<p>➤ 由語文老師跟進製訂及更新學生個人字典內容</p>	

未能辨認平面圖卡的學生在家使用			
3. CRS Studio(樂群製作室) ➤ 製作影片	➤ 檢視影片	➤ 全體學生均曾參與拍攝	
4. 寫作訓練：寫意天地 ➤ 利用語文課推行雙周記，以「活動隨想」為題，按學生能力分高組、中組及初組 一. 高組：以組句或寫出句子為主，如：我玩波，我覺得開心。 二. 中組：以續句為主，如：我玩波，我覺得 <u>開心</u> 。 三. 初組：看圖及指出圖卡表達感受及喜好	➤ 檢視學生的雙周記	➤ 約五成以上的家長能配合指導子女完成雙周記	

推行時間表：

項目	進程
午休活動—語文傳意小組	全年
早會時段—天氣報告環節	全年
我的個人字典	全年
CRS Studio (樂群製作室)-製作影片	全年
寫作訓練：寫意天地	全年

財政報告：

項目	金額
添置禮物	\$183.90
總計：	\$183.90

負責人及成員：

計劃負責人：盧婉君、韓小妹

成員：盧婉君、韓小妹

成員分工安排：共同承擔

明愛樂群學校

2011-12 年度 離校生支援小組工作報告

年度工作目標：

1. 為將離校學生籌劃支援方案，安排各項實習及模擬評估；
2. 為高中學生，籌辦與職業或藝術有關的其他學習經歷，準備成人生活。

年度計劃：

工作 / 策略	評估方法	達標情況	曾用資源
<p>1. 為將離校學生籌劃支援方案，制定各項實習及模擬評估等安排</p> <ul style="list-style-type: none"> ➢ 按學生的能力，將學生分組，前往不同的工場實習及中心體驗 ➢ 舉辦家長有關轉銜講座及參觀成人復康單位 ➢ 模擬職業評估：讓學生預習職業評估的方式及程序，並且專責老師可根據各項成績，知道學生的強弱處，在編寫教學目標時作參考 	<ul style="list-style-type: none"> ➢ 問卷調查 ➢ 統計舉辦次數 ➢ 活動報告 ➢ 評估紀錄 	<ul style="list-style-type: none"> ➢ 由於新高中學制下，本年度未有適齡學制的學生，因此沒有安排學生往展能中心/工場實習及體驗 ➢ 本年度安排了13/1/2012 及1/6/2012 兩日的「學生出路巡禮」家長活動，共參觀了4間成人復康機構單位(兩間社署核下的綜合復康中心及兩間私營院舍);而家長參與人數佔全校30%，達到預期目標 ➢ 由於適齡學生已於早年進行了模擬職業評估，故本年度未有進行 ➢ 本年度安排了2位適齡學生接受職業評估服務，而家長也全程有陪同學生出席，令家長能了解到學生之評估的表現;而職業評估報告結果，社工也個別約見家長詳細解釋和與家長共同討論學生的轉銜計劃 	<ul style="list-style-type: none"> ➢ 教師、社工、校車及家長

<p>2. 為高中學生，籌辦與職業有關的其他學習經歷，準備成人生活</p>	<ul style="list-style-type: none"> ➤ 課程檢討報告 ➤ 學生出席率 ➤ 學生學習表現記錄 	<ul style="list-style-type: none"> ➤ 本年度安排高中學生到明愛樂務綜合職業訓練中心參與短期職業課程「備膳課程」，學生出席率達100%及有20%家長曾出席觀課，達到預期目標 ➤ 本年度聘請了一位藝術導師到校為新高中學生籌辦全年的藝術課程，並於畢業禮當日安排學生表演，讓家長欣賞學生的才華。學生出席率達90% ➤ 100%家長問卷中均認同以上課程是有助學生其他學習經歷的發展 ➤ 本校有兩位學生參與明愛樂務綜合職業訓練中心所舉辦之「初級烘焙課程」兩年應用學習課程(APL)，並於本年度2011/2012七月畢業，並於明愛樂務職業綜合服務中心進行了畢業典禮 	<ul style="list-style-type: none"> ➤ 課程組老師 ➤ 社工 ➤ 校巴 ➤ 藝術導師 ➤ 明愛樂務
---------------------------------------	---	---	---

實際推行時間表：

時間	進程
11年10月25日至12月13日	高中學生參與明愛樂務綜合職業訓練中心短期「備膳課程」
12年1月31日	「學生出路巡禮一」之家長活動
12年2月6日至2月8日	兩位學生接受觀塘職業評估
12年6月1日	「學生出路巡禮二」之家長活動
全學年(逢星期二)	安排高中學生參與「藝術課程」
全學年	提供資料給予專責老師為離校生安排各項離校前輔導準備
全學年	定期郵寄有關學校資訊給離校生及家長
全學年	兩位學生參與應用學習課程(APL)--明愛樂務綜合職業訓練中心所舉辦之「初級烘焙課程」
全學年	離校生支援服務： 跟進離校生/畢業生的個案及有關成人服務轉銜安排事宜

財政報告：

項目	金額
明愛樂務綜合職業訓練中心體驗	\$6,550.00
藝術課程 (33 節)	\$35,210.00
應用學習課程(APL)津貼	\$13,500.00
總計：	\$55,260.00

計劃負責人及成員：

計劃負責人：黃婉欣 成員：謝雲鳳、郭思穎

分工安排：(視乎活動而定)

- 對外聯絡
- 帶領評估/參觀
- 明愛樂務綜合職業訓練中心課程
- 藝術課程
- 黃婉欣社工
- 黃婉欣社工
- 謝雲鳳
- 郭思穎

明愛樂群學校

2011-2012 年資訊科技支援小組工作檢討

年度工作目標

1. 維護穩定的資訊科技系統，包括 WEB SAMS、學校網頁、學聯網、學校伺服器等
2. 增潤學生個人學習成長檔案
3. 探討儲存及善用 ABA 資料的方法
4. 探討儲存及善用與家長協作個案研究(case study) 的方法
5. 嘗試探討 Google App 及計劃如何推展
6. 更新網頁外觀
7. 更新圖書館系統

年度報告

工作 / 策略	達標情況	評估方法	曾用資源
1. 維護穩定的資訊科技系統，包括 WEBSAMS、學校網頁、學聯網、學校伺服器等	<ul style="list-style-type: none"> ➤ 90 %時間能達到穩定 	<ul style="list-style-type: none"> ➤ 於學期末，計算因系統故障而停頓的日子 	<ul style="list-style-type: none"> ➤ 購買 Automated Technical Supportive Services 年費 \$21,600.00
2. 增潤學生個人學習成長檔案	<ul style="list-style-type: none"> ➤ 知悉 IEP 存取技術支援的要求 	<ul style="list-style-type: none"> ➤ 參考有關伺服器容量之數據 	<ul style="list-style-type: none"> ➤ 購買伺服器，已儲存學生及學校資料 \$28,170.00
3. 探討儲存及善用與家長協作個案研究(case study) 的方法	<ul style="list-style-type: none"> ➤ 知悉其存取技術支援的要求 	<ul style="list-style-type: none"> ➤ 參考有關伺服器容量之數據 	<ul style="list-style-type: none"> ➤ 同上
4. 嘗試探討 Google App 及計劃如何推展	<ul style="list-style-type: none"> ➤ 多次出席友校的簡介會，探討教職員及各學生使用平板電腦的情況 ➤ 比較 Google android 及 Apple iOS 系統符合本校推廣 		<ul style="list-style-type: none"> ➤ 購買小型伺服器，方便家長，學生及教師可利用平板電腦，提升學生學習能力，方便家長了解

			學生上課情況，並為下年度 12-13 推行平板電腦作準備
5. 更新學校網頁外觀	➤ 因有關同事離職，需順延至下年度 12-13 進行		
6. 更新圖書館系統	➤ 於 8 月完成圖書館系統升級		➤ 購買伺服器儲存圖書館資料 \$12,045.00

實際推行時間表：

時間	進程
11 年 9 月 - 12 年 8 月	維護穩定的資訊科技系統，包括 WEBSAMS、學校網頁、學聯網、學校伺服器
11 年 9 月 - 12 年 2 月	增潤學生個人學習成長檔案
12 年 4 月 - 12 年 6 月	嘗試探討 Google App 及計劃如何推展
12 年 5 月 - 12 月 8 月	更新圖書館系統

財政報告：

項目	金額
添購消耗性用品	\$ 22,735.90
保養	\$ 45,781.27
服務費(TSS 支援費及上網費)	\$ 28,960.00
總計：	\$ 97,477.17

計劃負責人及成員：

計劃負責人：陳美芬校長

成員：郭糧豐、潘鍵鴻

分工安排：

- 資料科技範疇 — 郭糧豐(TSS)負責常規性電腦系統的檢查和維修，按照學校的編排執行工作。

明愛樂群學校

2011-12 年度自評小組工作報告

年度工作目標

1. 推動運用 SEP 系統，進行自評工作
2. 協助活動組及教職發展小組運用 SEP 系統，建立問卷，進行自評工作
3. 製訂方案及時間表，進行持分者問卷分析工作

年度報告：

工作 / 策略	評估方法	達標情況	曾用資源
1. 推動 SEP 系統，進行自評工作 > 安排培訓活動讓新入職同工能運用 SEP 系統，進行自評工作	> 觀察同工平日運用 SEP 系統回答問卷的情況	> 本年度本校同工均能運用 SEP 系統回答問卷，進行自評工作	
2. 協助活動組及教職發展小組運用 SEP 系統，建立問卷，進行自評工作 > 自評小組會運用 SEP 系統建立問卷供同工填寫，作為評估活動及培訓活動的工作成效	> 觀察自評小組同工按時運用 SEP 系統建立問卷的情況	> 本年度自評小組均能按時運用 SEP 系統建立問卷	
3. 製訂方案及時間表，進行持分者問卷分析工作 > 訂定自評程序 > 派發、收集及輸入持分者問卷資料 > 收集分析持分者問卷意見/分組分析持分者問卷		> 2012年6月訂定自評程序 > 2012年6月及7月收集持分者問卷意見及分析持分者問卷	

➤ 完成持分者問卷分析報告	➤ 檢視持分者問卷的結果及學校報告	➤ 2012年8月完成學校報告中與持分者問卷相關的檢討及反思部份，並提交予校長	
---------------	-------------------	---	--

推行時間表：

時間	進程
2011年9月	➤ 安排培訓活動讓同工能運用 SEP 系統，回答問卷及填寫活動檢討表，進行自評工作
2011年至2012學年	➤ 按時利用 SEP 系統設訂問卷，供各教職員填寫
2012年6月至8月	<ul style="list-style-type: none"> ➤ 訂立自評程序 ➤ 派發、收集及輸入持分者問卷資料 ➤ 收集分析持分者問卷意見 ➤ 完成檢討學校整體表現部份並提交予校長

財政預算：

項目	金額
/	/
總計：	/

負責人及成員：

計劃負責人：陳美芬校長

成員：盧婉君

二零一一/一二學年校本課後學習及支援計劃 校本津貼 - 活動報告表

學校名稱： 明愛樂群學校

計劃統籌人姓名： 黃婉欣姑娘

聯絡電話： 2691 1281

A. 本計劃受惠學生人數共 10 名(包括 A. 領取綜援人數：6 名，B. 學生資助計劃全額津貼人數：4 及，C. 學校使用 10%酌情權的清貧學生人數：0 名)

B. 計劃的各項活動資料

*活動名稱/類別	參加對象學生人數#			平均出席率	活動舉辦期間/日期	實際開支(\$)	評估方法 (例如:測驗,問卷等)	合辦機構/ 服務供應 機構名稱 (如適用)	備註(例如:學生的學習及情意成果)
	A	B	C						
活力迎夏日	6	4	/	100%	24/7~28/7 或 31/7~/3/8	\$7,800	合辦機構/家長回饋	聖約翰救傷團隊	能培養興趣、提升社交/溝通技巧訓練
非洲鼓訓練班	/	2	/	80%	18/7、20/7、 27/7、1/8、3/8 (共5堂)	\$6,000	教職員/家長回饋	心窗	能培養興趣、自信心訓練、鼓樂技巧
彈網訓練班	6	4	/	100%	全年(分四期)	\$17,600	教職員/家長回饋	專業教練	體能技巧訓練、自信心訓練
活動項目總數： <u>3</u>									
@學生人次	60	50	/		總開支	\$31,400			
**總學生人次	110								

備註:*活動名稱/類別如下：功課輔導、學習技巧訓練、語文訓練、參觀/戶外活動、文化藝術、體育活動、自信心訓練、義工服務、歷奇活動、領袖訓練及社交/溝通技巧訓練

@學生人次：指參加各項活動的受惠學生人數總和

**總學生人次：指 (A) + (B) + (C) 的總數

對象學生：指領取綜援/學生資助計劃全額津貼及學校使用 10%酌情權的清貧學生

C. 計劃成效

整體來說你認為活動對受惠的對象學生有何得益？

請在最合適的方格填上「✓」號	改善			沒有 改變	下降	不適 用
	明顯	適中	輕微			
學習成效						
a) 學生的學習動機	✓					
b) 學生的學習技巧	✓					
c) 學生的學業成績						✓
d) 學生於課堂外的學習經歷	✓					
e) 你對學生學習成效的整體觀感	✓					
個人及社交發展						
f) 學生的自尊	✓					
g) 學生的自我照顧能力	✓					
h) 學生的社交技巧	✓					
i) 學生的人際技巧	✓					
j) 學生與他人合作	✓					
k) 學生對求學的態度	✓					
l) 學生的人生觀						✓
m) 你對學生個人及社交發展的整體觀感	✓					
社區參與						
n) 學生參與課外及義工活動	✓					
o) 學生的歸屬感	✓					
p) 學生對社區的了解	✓					
q) 你對學生參與社區活動的整體觀感	✓					

D. 對推行活動計劃的意見

在推行計劃時遇到的問題/困難

(可在方格上✓超過一項)

- 未能識別對象學生(即領取綜援及學生資助計劃全額津貼的學生)；
- 難以甄選 10%的酌情名額；
- 對象學生不願意參加計劃；
- 伙伴/提供服務機構提供的服務質素未如理想；
- 導師經驗不足，學生管理技巧未如理想；
- 活動的行政工作明顯地增加了教師的工作量；
- 對執行教育局對處理撥款方面的要求感到複雜；
- 對提交報告的要求感到繁複、費時；
- 其他(請說明)：全年津貼金額較少

E. 學生及家長有否對計劃提供意見？他們是否滿意計劃的服務？
(可選擇填／不填寫)

/

明愛樂群學校
2011-12 年度財務報告

	實際收入(\$)	實際支出 (\$)
項目 I：政府賬戶		
教職員薪金	<u>7,762,352.69</u>	<u>7,762,352.69</u>
	7,762,352.69	7,762,352.69
(甲) 一般範疇		
1. 行政津貼 / 修訂行政津貼	675,960.00	494,338.38
2. 學校及班級津貼	152,638.00	275,427.96
3. 學校課程發展津貼	3,244.00	0.00
4. 綜合科目津貼	17,426.85	14,500.30
5. 培訓津貼	7,287.00	15,580.00
6. 其他津貼		
- 增補津貼	1,105.00	0.00
- 補充津貼	141,093.00	42,394.60
- 德育及公民教育津貼	956.00	1,408.50
- 綜合資訊科技津貼	269,165.00	238,035.07
- 銀行定期利息	<u>190.69</u>	<u>0.00</u>
	1,269,065.54	1,081,684.81
(乙) 特殊範疇		
1. 學校發展津貼	175,499.00	286,256.85
2. 學校本位輔導及訓育計劃	<u>4,329.00</u>	<u>0.00</u>
	179,828.00	286,256.85
(丙) 其他津貼項目		
1. 家校合作事宜津貼	24,418.00	21,749.30
2. 電梯津貼	53,124.00	53,569.00

3. 綜合傢俱津貼	47,800.00	76,197.67
4. 代課教師津貼帳	11,750.00	0.00
5. 差餉津貼	157,600.00	157,600.00
6. 為小規模而設的課程統籌津貼	133,405.00	142,677.87
7. 校本課後學習支援計劃	3,600.00	3,600.00
8. 設立法團校董會及其運作的津貼帳	350,000.00	200,000.00
9. 新高中課程過渡津貼	0.00	28,986.00
10. 加強高中課程支援津貼	449,580.00	711,223.00
11. 多元學習津貼 - 應用學習課程	8,250.00	8,250.00
12. 一筆過通識教育科課程支援津貼	71,800.00	206,517.68
13. 德育及國民教育科支援津貼	<u>530,000.00</u>	<u>0.00</u>
	1,841,327.00	1,610,370.52
項目 II：學校賬戶		
(1) 膳費	114,630.40	101,427.80
(2) 書簿及文具	13,080.50	9,762.80
(3) 茶點	10,913.80	10,290.93
(4) 興趣小組	8,752.00	6,378.00
(5) 具特定用途收費 (包括空調電費)	11,850.00	4,718.70
(6) 校巴費	105,027.80	91,339.99
(7) 材料費	1,820.00	1,494.00
(8) 活動費	36,865.00	20,405.80
(9) 何東爵士慈善基金	15,800.00	15,800.00
(10) 全方位基金	4,470.00	4,470.00
(11) 姊妹學校計劃	5,500.00	5,000.00
(12) 牙科保健及疫苗注射計劃	2,580.00	2,560.00
(13) 銀行定期利息	50.36	0.00
(14) 雜項	<u>9,405.88</u>	<u>15,154.27</u>
	340,745.74	288,802.29
總額：	11,393,318.97	11,029,467.16

2011-12「學校發展津貼」撥款運用報告

學校：明愛樂群學校

諮詢方法：透過校政執行委員會會議、校務會議及學校諮詢議會通過方案

開辦班級數目：5班

工作目標：學校發展津貼旨在為教師創造空間，減輕教師的工作量及改善學生的學習表現，亦讓學校有更充裕的資源，舉辦培育或發展小組，培養學生不同的興趣，發展學生的潛能。

年度計劃：

項目	推行策略	成功準則	評估方法	達標情況
1. 關顧學生生命成長 ➤ 支援有需要家庭 ➤ 繼續推行關愛校園活動	➤ 補貼聘請半職社工	➤ 於 IEP 學生成長有進步 ➤ 家長個案有正面回饋 ➤ 家長情緒得以舒緩 ➤ 活動及意見紀錄	➤ IEP 會議紀錄 ➤ 家長意見 ➤ 觀察 ➤ 活動紀錄	➤ 社工能專注輔導家長身心靈 ➤ 學生能有效地學習及健康地成長 ➤ 獲得家長正面的鼓勵及回應
2. 照顧學生不同學習需要為踏入高中的學生，提供與職業發展有關的其他學習經歷	➤ 透過與技能訓練中心合作，安排課程，為高中學生安排其他學習經歷，取得與工作有關的經驗，	➤ 透過能配合高中課程發展，能為高中學生安排到職業訓練中心參與職業訓練有關的課程 ➤ 課程內容能包含與	➤ 學習情況 ➤ 檢視課程內容	➤ 按教職員及曾參與課程的家長回應，同學對這一個課程很感興趣和投入，尤其在實習時，由不懂操作輔助器具，到在略為提示下能按步完成物流操作及包裝 ➤ 課程內容由中心導師及校內教師共同討論，互相配合訓練。過程中亦因應學生需要

項目	推行策略	成功準則	評估方法	達標情況
	準備成人生活	職業有關的經驗及情境 ▶ 同學能從有關課程中，獲得經驗	▶ 檢視活動檢討有關學生表現	而修訂；我校預早為同學作準備

財政報告

項目	金額
半職社工	\$274,456.85
短期課程費用	\$11,800.00
總計：	\$286,256.85