



明愛樂群學校 學校周年計劃 2016/17

- 所屬機構 : 香港明愛機構屬下之政府津貼學校
- 學校類別 : 中度智障學童特殊學校
- 校址 : 新界沙田穗禾路 31 號
- 電話 : 2691 1281
- 傳真 : 2696 3103
- 電郵 : crs@caritas.org.hk
- 網頁 : <http://www.crs.edu.hk>

目 錄

1.	明愛特殊教育服務辦學目標	P. 2
2.	本校辦學目標	P. 2
3.	2016/17 年度學校架構	P. 3
4.	2016/17 年度各小組工作安排	P. 4
5.	2016/17年度關注事項	P.11
	(一)“Back to Basic”- 深化/優化「個別化教育計劃」	P.12
	(二)無形的素質管理、有形的知識轉移管理	P.17
	(三)家長親職教育	P.20
6.	2016/17 年度「學校發展津貼」撥款運用計劃書	P.22
7.	2016/17年度「高中課程支援津貼」撥款運用計劃書	P.24
8.	2016/17年度校本課後學習及支援計劃	P.25
9.	2016/17年度資訊科技綜合津貼運用	P.27
10.	2016/17年度財政預算	P.28
11.	2016/17年度校曆	P.32

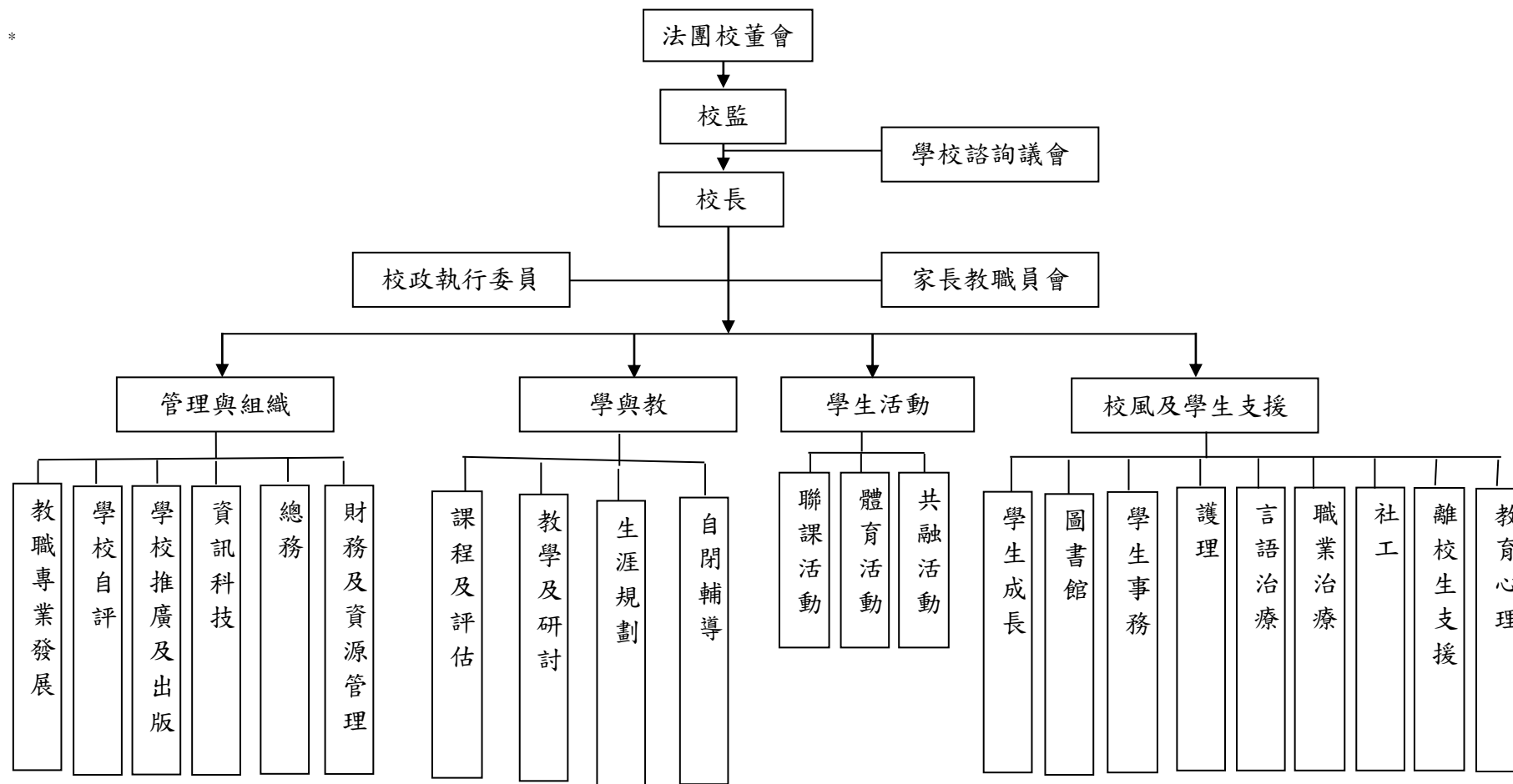
明愛特殊教育服務辦學目標

- * 透過生動及有效的教育和輔導為需要特殊教育的學生提供整全的服務；
- * 培養他們的公民責任和品格，並發揮其體能、智能和社交能力，俾能適應所處環境及過著有尊嚴的生活；
- * 讓他們融入主流社群和貢獻社會，達至全人發展。

本校辦學目標

- (一) 提供優質教育，發揮學生潛能
 - * 發掘學生學習潛能，加以培訓；
 - * 促進學生在學習、健康、情緒及品格上的成長；
 - * 為學生成人生活作預備，融入社會。
- (二) 提供支援服務，幫助家長積極面對及解決困難
 - * 協助家長以正確態度培育子女；
 - * 改善學生與家人間的關係；
 - * 組織家長，發揮互相支持功能。
- (三) 促進教職員專業成長，彼此支持、體諒，發揮合作精神
 - * 提升同工專業知識及技巧；
 - * 促進同工溝通和協作，發揮團隊精神。
- (四) 促進社會人士對智障人士了解與接納
 - * 鼓勵學童及家屬積極融入社會；
 - * 加強社區聯繫及溝通；
 - * 鼓勵家長運用社區資源；
 - * 鼓勵家長參與社區活動。
- (五) 善用學校資源，提高服務水準
 - * 充分運用已有資源，避免浪費；
 - * 發掘外界資源，幫助服務之推展。

2016/17 年度學校架構



2016/17 年度各小組工作安排

1 管理與組織

1.1 教職專業發展

1.1.1 組長：黃雪碧

1.1.2 組員：盧婉君、黃婉欣、周聿琨、郭思穎（顧問）

1.1.3 工作目標：

1.1.3.1 強化團隊協作及科組間溝通

1.1.3.2 強化教師在學與教方面的交流及反思

1.1.3.3 探討發展配合校情及具校本特色的教職員專業發展計劃的方向

1.1.3.4 透過各個專題分享強化教職員的有關主題的認識及推行能力

1.1.3.5 重整「教職員專業發展」資料庫，達至紀錄及資料完備，強化檢視、分析、補救及策劃的目的

1.2 學校自評

1.2.1 組長：盧婉君

1.2.2 組員：江詠珊、羅明裕、郭思穎（顧問）

1.2.3 工作目標：

1.2.3.1 協助學生活動組及教職發展小組運用 SEP 系統，建立問卷，進行自評工作，推動「策劃-推行-評估」工作文化

1.2.3.2 製訂方案及時間表，進行持分者問卷分析工作

1.2.3.3 安排集思日讓教職員討論學校發展方向，作為編擬學校發展計劃及科組計劃的參考資料

1.3 學校推廣及出版

1.3.1 組長：謝雲鳳

1.3.2 組員：李富鴻、梁玉婷、麥慧瑩、黃婉欣

1.3.3 工作目標：

1.3.3.1 出版學校特刊加強知識承傳，總結歷奇計劃的經驗，把成果向教職員分享

1.3.3.2 出版校訊，加強學校與家長間及外界的訊息交流

1.3.3.3 有組織地整理及製作活動短片，並於不同場合播放，讓持份者了解學生在不同範疇中的學習和成長

1.3.3.4 統籌及規劃製作學校宣傳紀念品，讓學生參與設計紀念品，展現學生才能

1.3.3.5 善用校園內的展板和壁報，展現各式各樣的學生活動和學習情況

1.3.3.6 宣傳新一屆法團校董會家長校董選舉事宜，為家長提供有關法團校董會的資訊

1.3.3.7 更新學校網頁內容，讓家長及公眾人士認識本校

1.3.3.8 接待幼兒中心及其他參觀機構，讓他們認識本校

1.4 資訊科技

1.4.1 組長：梁家寶

1.4.2 組員：潘健鴻、郭思穎（顧問）

1.4.3 工作目標：

1.4.3.1 改善學校資訊科技配套設備

1.4.3.2 利用 WiFi 網路推行電子教學

1.4.3.3 推行教學資源電子書，如：Rainbow one

1.4.3.4 完善行政電子管理系統

1.4.3.5 美化學校網站

1.5 總務

1.5.1 組長：陳芷苓

1.5.2 組員：謝雲鳳

1.5.3 工作目標：

1.5.3.1 職工培訓及管理

1.5.3.1.1 完善職工管理、重整職工工作範圍及分工

1.5.3.1.2 與教職培訓組合作，培訓職工掌握入班協助的知能，及注意日常工作的技巧及安全，和善用資源

1.5.3.1.3 提高各職工職安意識

1.5.3.1.4 提高各職工的入班技巧，期望能從多方面協助學生

1.5.3.2 衛生及安全

1.5.3.2.1 建構衛生及安全的校園環境

1.5.3.2.2 提高全體教職同工的工作安全及衛生意識

1.5.3.2.3 提高同工注意環境保護及善用資源

1.5.3.2.4 令各同事明白清潔校園的重要

1.5.3.3 交通及膳食

1.5.3.3.1 提供優質的學生交通服務（配合學校活動及家校發展需要）

1.5.3.3.2 監察學生膳食服務的質量

1.5.3.3.3 校園建設及維修

1.5.3.3.4 配合學校需要，進行校園美化

1.5.3.4 配合教學需要，進行校園建設及物料添購

1.6 財務及資源管理

1.6.1 組長：謝雲鳳

1.6.2 組員：李富鴻、盧惠芬、潘健鴻、陳家樂

1.6.3 工作目標：

1.6.3.1 統籌及進行各項資產登記工作

1.6.3.2 安排及進行年度盤點工作

1.6.3.3 優化課室學習及教學環境

1.6.3.4 監察零用現金運作

1.6.3.5 監察報價、招標及採購事宜

2 學與教

2.1 課程及評估

2.1.1 組長：黃雪碧

2.1.2 組員：謝雲鳳、盧婉君、江詠珊、李富鴻、盧惠芬、梁玉婷、周煥娣、羅明裕、戴詠珊、霍正東、韓小妹、劉紫霖、萬沅盈

2.1.3 領域及其他範疇負責人：

2.1.3.1 獨立：謝雲鳳

2.1.3.2 語文及語文傳意：盧婉君、梁玉婷（副）

2.1.3.3 常識社區及德育：江詠珊、戴詠珊（副）

2.1.3.4 職業、CYC 及生活教育：李富鴻

2.1.3.5 數學：盧惠芬、羅明裕（副）

2.1.3.6 娛樂休閒、輔導：黃雪碧

2.1.3.7 通識：周煥娣

2.1.4 工作目標：

2.1.4.1 推動領域課程發展

2.1.4.2 檢視及探討生涯規劃的實施情況，結合生涯規劃理念和校本課程

2.1.4.3 透過與教職員專業發展組配合，瞭解健康管理與社會關懷科內容

2.1.4.4 參與聯校課程修繕工作

2.1.5 語文傳意

2.1.5.1 組員：盧婉君、韓小妹、劉紫霖、萬沅盈

2.1.5.2 工作目標：

2.1.5.2.1 為學生提供一個訓練匯報及演說技巧的學習平台

2.1.5.2.2 透過多元化活動和配合語文教學，訓練學生理解、表達、匯報及思維能力

2.1.5.2.3 透過多元化活動，讓學生按個別需要多運用口語、溝通輔具、手語表達個人意見，並藉此加強學生互相接納彼此不同的溝通模式

2.2 教學及研討

2.2.1 組長：黃雪碧 副組長：謝雲鳳

2.2.2 早會主席：周煥娣、廖雪珍

2.2.3 組員：江詠珊、盧婉君、周煥娣、李富鴻、郭思穎（顧問）

2.2.4 工作目標：

2.2.4.1 強化團隊協作及科組間溝通

2.2.4.2 強化教師在學與教方面的交流及反思

2.2.4.3 探討發展配合校情及具校本特色的教職員專業發展計劃的方向

2.2.4.4 透過各個專題分享強化教職員的有關主題的認識及推行能力

2.2.4.5 重整「教職員專業發展」資料庫，達至紀錄及資料完備，強化檢視、分析、補救及策劃的目的

2.3 生涯規劃

2.3.1 組長：廖雪珍

2.3.2 組員：黃雪碧、周煥娣、黃婉欣

2.3.3 工作目標：

- 2.3.3.1 初步驗證和整理於2016年7月擬定的生涯規劃課程框架（與目標2.3.3.2共同進行）
- 2.3.3.2 以各領域學習目標為基礎，對應生涯規劃課程框架，作比對、驗證和整理（與目標1共同進行）(整理次序為職業、常識+社區、娛樂休閒、語文、數學)
- 2.3.3.3 跟進已整理生涯規劃框架在獨立生活領域的實際執行情況
- 2.3.3.4 跟進校本生涯 IEP 文件及實際執行情況
- 2.3.3.5 研讀有關生涯規劃文獻(特別是 LCE 課程)

2.4 自閉輔導

2.4.1 組長：湯佩芳 副組長：盧惠芬

2.4.2 組員：羅明裕、戴詠珊、麥慧瑩

2.4.3 工作目標：

- 2.4.3.1 推動「HANEN program」於本校之應用及作分享
- 2.4.3.2 籌劃及發展適合自閉症學生的興趣小組
- 2.4.3.3 與職業治療師協作，優化多感官室的設備，跟進添購及裝置工作
- 2.4.3.4 運用已備有關使用「應用行為分析」(ABA)作個別輔導的程序及紀錄表
- 2.4.3.5 完成自閉輔導小組恒常工作

3 學生活動

3.1 聯課活動

3.1.1 組長：謝雲鳳

3.1.2 組員：江素儀、李富鴻、葉兆鋒、梁玉婷、戴詠珊、麥慧瑩、霍正東

3.1.3 工作目標：

- 3.1.3.1 推行歷奇活動，提升學生的自信心及解難能力
- 3.1.3.2 推行多元化的活動，促進學生身心靈及社交發展，並協助發掘潛能，培養良好的興趣
- 3.1.3.3 與學校課程連繫，推行不同活動，發展學生的共通能力，並加強自主學習能力
- 3.1.3.4 透過不同類型宗教活動，引導學生認識天主
- 3.1.3.5 聘請藝術家到校為學生安排藝術課程，以培養學生的學習興趣和自主學習能力，並透過畢業禮表演提升學生的自我肯定價值
- 3.1.3.6 與共融活動小組合作，為學生安排參加青鳥計劃或香港青年獎勵計劃，培養勇於挑戰及堅毅的精神
- 3.1.3.7 與姊妹學校一同協辦活動，提升共融文化，並從中提升同學的社交及溝通能力

3.2 體育活動

3.2.1 組長：葉兆鋒

3.2.2 組員：黃雪碧、霍正東

3.2.3 工作目標：

- 3.2.3.1 透過讓學生參與體育活動，從而發展學生各方面才能、建立自信及友誼

3.2.3.2 透過建立及管理學生體育活動資料庫，從而平均地安排全校學生參與體育活動

3.2.3.3 透過參加香港特殊奧運會的運動員選拔，讓學生接受正規的專項體育訓練

3.2.3.4 透過舉行體適能測試日，收集學生體適能表現的數據，從而觀察學生在體適能情況

3.3 共融活動

3.3.1 組長：霍正東

3.3.2 組員：黃婉欣、戴詠珊、葉兆鋒

3.3.3 工作目標：

3.3.3.1 與聯課活動組合作，舉辦共融活動

3.3.3.2 透過共融活動，推動傷健一家的訊息

3.3.3.3 透過共融活動，學習與人相處，提升同學的社交發展及溝通能力

3.3.3.4 與其他機構合作，推廣學生參與社會服務

3.3.3.5 透過共融活動，提升學生自信心，豐富其心靈成長

4 校風及學生支援

4.1 學生成長

4.1.1 組長：江詠珊

4.1.2 組員：盧惠芬、葉兆鋒、羅明裕、湯佩芳、麥慧瑩

4.1.3 工作目標：

4.1.3.1 培養學生自主、自決、自我管理和領袖能力，從而培養優良的品德、正確處事的態度和價值觀

4.1.3.2 培養學生自我管理和富責任感的能力，從而建立正面自我形象和積極面對生活價值觀

4.1.3.3 建立學生的正面自我形象，以減少學生的行為問題，從而引導學生建立正確的價值觀和良好品德

4.1.3.4 培養學生善用餘暇的習慣，豐富生活的體驗，並讓學生學習選擇喜歡的活動和建立玩樂時的禮儀

4.2 圖書館

4.2.1 組長：江素儀

4.2.2 組員：梁玉婷

4.2.3 工作目標：

4.2.3.1 更新年度系統資料

4.2.3.2 進行新入職同工圖書館簡介

4.2.3.3 推廣閱讀風氣

4.2.3.4 編輯有聲故事書，優化有聲故事書庫

4.2.3.5 登錄圖書館資源

4.2.3.6 支援學校課程，添購圖書館資源

4.2.3.7 進行盤點工作，預備教育局核數

4.3 學生事務

4.3.1 組長：盧惠芬

4.3.2 組員：李富鴻

4.3.3 工作目標：

4.3.3.1 製作學生證

4.3.3.2 製作接車證

4.3.3.3 統籌手冊和書簿相關事宜

4.3.3.4 檢討校服相關事宜

4.3.3.5 統籌校外學生獎勵事宜

4.4 護理

4.4.1 組長：陳芷苓

4.4.2 工作目標：

4.4.2.1 提供優質護理服務，努力維持學生健康

4.4.2.2 關注傳染病資訊，有系統地監察及改善校園衛生，預防傳染病爆發

4.4.2.3 改善護理記錄及資料管理系統

4.4.2.4 提升全校工作人員對環境衛生及個人健康的關注

4.5 言語治療

4.5.1 組長：韓小妹

4.5.2 組員：劉紫霖、萬沅盈

4.5.3 工作目標：

4.5.3.1 促進教職員對輔助及替代溝通(AAC)的認識及鼓勵教職員於課堂中使用

4.5.3.2 加強教學交流與回饋

4.5.3.3 透過和社工的協作/交流，加強對學生的支援

4.6 職業治療

4.6.1 統籌：黃雪碧

4.6.2 組員：陳宇穎

4.6.3 工作目標：

4.6.3.1 為學生作職業治療評估

4.6.3.2 為有需要學生進行職業治療

4.6.3.3 為教職員和家長提供有關專業意見

4.6.3.4 進行相關的教職員培訓

4.7 社工

4.7.1 組長：黃婉欣

4.7.2 工作目標：

4.7.2.1 與教學小組合作，推動家長參與個別化教育計劃及校本課程，讓家長深化參與「個別化學習計劃」及認識校本課程、新高中課程發展，讓家長理解如何在家中配合

4.7.2.2 與教師合作，推行德育及公民教育的活動

4.7.2.3 與離校生組合作，加強家長對於成人服務的了解和資訊掌握；準備學生成人生活

4.7.2.4 舉辦多元化的家長講座/工作坊，鼓勵家長參與，從而自我增值

4.7.2.5 繼續進行家長小組，定期聚會，並建立家長間互相支持及關愛

4.7.2.6 與出版及推廣組合作，加強學校對外聯繫

4.8 離校生支援

4.8.1 組長：黃婉欣

4.8.2 組員：李富鴻

4.8.3 工作目標：

4.8.3.1 為將離校學生籌劃支援方案，安排各項實習及模擬評估

4.8.3.2 為高中學生，籌辦與職業或藝術有關的其他學習經歷，準備成人生活

4.9 教育心理

4.9.1 組長：周聿琨

4.9.2 工作目標：

4.9.2.1 透過觀察，評估及課堂參與，處理及跟進有學習困難、情緒及行為問題個案。

4.9.2.2 建立教育心理服務之個案紀錄系統。

4.9.2.3 讓教師理解如何正確使用及何時使用不同類型的約束（restraint）。

4.9.2.4 透過教師工作坊及課堂支援，發展“以學生為本”的溝通支援模式。

4.9.2.5 透過不同家長活動強化家長對 IEP 在處理同學學習進程的理解。

2016/17 年度關注事項

- 1 “Back to Basic” 教學態度及實踐：深化/優化「個別化教育計劃」(IEP)
 - 1.1 重點：配合生涯規劃，加強學生自主學習
 - 1.2 策略：
 - 1.2.1 成立生涯規劃小組，擬定校本生涯規劃架構及深化個別化教育計劃
 - 1.2.2 進行「經驗學習」活動，促進學生自我控制、與人互動和自我反思
 - 1.2.3 教導學生「學會學習」的策略
 - 1.2.4 發展資訊科技於教學應用
- 2 無形的素質管理、有形的知識轉移管理
 - 2.1 重點：
 - 2.1.1 加強教學交流與回饋
 - 2.1.2 深化自評和問責文化，以促進教學質素保證
 - 2.2 策略：
 - 2.2.1 透過分享會，建立觀摩和自我反思平台
 - 2.2.2 推行教職員啟導計劃，讓新入職教職員融入學校團隊
 - 2.2.3 善用教職員發展日，提供溝通討論和各組反思和策劃的空間
- 3 家長親職教育
 - 3.1 重點：
 - 3.1.1 讓家長深化參與「個別化教育計劃」及認識校本課程、新高中課程發展，讓家長理解如何在家中配合
 - 3.1.2 加強家長與家長之間及與學校之間的互動及支援網絡
 - 3.2 策略：
 - 3.2.1 促使家長成為學校的合作夥伴
 - 3.2.2 家長培訓
 - 3.2.3 增加家長互動平台

1 “Back to Basic” 教學態度及實踐：深化/優化「個別化教育計劃」(IEP)

– 配合生涯規劃，加強學生自主學習

策略/工作	成功準則	評估方法	時間表	負責人	所需資源
<u>成立生涯規劃小組，擬定校本生涯規劃架構及深化個別化教育計劃</u>					
<ul style="list-style-type: none"> 初步驗證和整理於2016年7月擬定的生涯規劃課程框架 	<ul style="list-style-type: none"> 完成生涯規劃課程框架的驗證、整理和修訂 	<ul style="list-style-type: none"> 由小組以外教師及其他專業同工評價 	全年	生涯規劃小組	時間表配合：組員每週共同休堂
<ul style="list-style-type: none"> 以各領域學習目標為基礎，對應生涯規劃框架框架，作比對、驗證和整理(整理次序為職業、常識+社區、娛樂休閒、語文、數學) 	<ul style="list-style-type: none"> 完成各領域學習目標的比對、驗證和整理 	<ul style="list-style-type: none"> 小組成員開會檢討 	全年	生涯規劃小組	時間表配合：組員每週共同休堂
<ul style="list-style-type: none"> 整理生涯規劃框架在獨立生活領域的實際執行情況 	<ul style="list-style-type: none"> 教師能按已整理生涯規劃的能力施教 文件在驗證後再作修訂 	<ul style="list-style-type: none"> 口頭諮詢教師意見 小組成員開會檢討 	全年	生涯規劃小組	與相關教師會議
<ul style="list-style-type: none"> 跟進校本生涯 IEP 文件及實際執行情況 	<ul style="list-style-type: none"> 教師能按生涯 IEP 文件範本撰寫 文件在驗證後再作修訂 	<ul style="list-style-type: none"> 口頭諮詢教師意見 小組成員開會檢討 	全年	生涯規劃小組	與相關教師會議
<ul style="list-style-type: none"> 研讀有關生涯規劃文獻(特別是 LCE 課程) 	<ul style="list-style-type: none"> 撰寫讀書摘要與同工分享 	<ul style="list-style-type: none"> 口頭諮詢教師意見 小組成員開會檢討 	全年	生涯規劃小組	<ul style="list-style-type: none"> 購買參考書 培訓物資
<ul style="list-style-type: none"> 舉辦生涯規劃工作坊，檢視校本課程與生涯規劃的 	<ul style="list-style-type: none"> 完成生涯規劃理念和校本課程的比對，並在課程中加上記號 	<ul style="list-style-type: none"> 檢視工作坊紀錄 	2016.08-2017.07	課程及評估小組	/

策略/工作	成功準則	評估方法	時間表	負責人	所需資源
關係	<ul style="list-style-type: none"> 教師有提出校本課程與生涯規劃相關的內容及未來發展方向 			<ul style="list-style-type: none"> 生涯規劃小組 教職專業發展小組 	
<ul style="list-style-type: none"> 與教職員專業發展組的教學分享會配合，瞭解健康管理與社會關懷科內容 	<ul style="list-style-type: none"> 教學分享會中顯示教師對此科有基本認識 	<ul style="list-style-type: none"> 觀察及訪問教師 	2017.02	<ul style="list-style-type: none"> 課程及評估小組 教職專業發展小組 	/
進行「經驗學習」活動，促進學生自我控制、與人互動和自我反思					
<ul style="list-style-type: none"> 推行歷奇活動，提升學生的自信心及解難能力，如：歷奇營、歷奇課後活動、香港青年獎勵計劃（AYP）興趣小組中安排歷奇活動等 	<ul style="list-style-type: none"> 80%學生能完成歷奇活動 70%同工同意歷奇活動有助提升學生的自信心及解難能力 	<ul style="list-style-type: none"> 觀察學生參與歷奇活動的情況 檢視各活動檢討紀錄內容學生的達標情況 	全年	聯課活動小組	/
<ul style="list-style-type: none"> 與學校課程連繫，推行不同活動，發展學生的共通能力，並加強自主學習能力，例如：新春聯歡 	<ul style="list-style-type: none"> 各活動計劃的目標，包含共通能力或自主學習能力的培養 70%同工同意活動能達到目標 	<ul style="list-style-type: none"> 從活動計劃及檢討檢視執行情況 檢視各活動檢討紀錄內容學生的達標情況 	全年	<ul style="list-style-type: none"> 聯課活動小組 課程及評估小組 	/
<ul style="list-style-type: none"> 聘請藝術家到校為學生安排藝術課程，以培養學生的學習興趣和自主學習能力，並透過畢業禮表演提升學生的自我肯定價值 	<ul style="list-style-type: none"> 80%同工同意高中綜合藝術課程能培養學生的學習興趣和自主學習能力 80%同工同意藝術課程和畢業 	<ul style="list-style-type: none"> 觀察學生參與課程和表演的表現 從活動檢討中，檢視培養學生的學習興 	全年	<ul style="list-style-type: none"> 聯課活動小組 課程及評估小組 	/

策略/工作	成功準則	評估方法	時間表	負責人	所需資源
	禮表演，有助提升學生的自我肯定價值	趣、自主學習能力和提升自我肯定價值的成效			
<ul style="list-style-type: none"> 推行校本獎勵計劃，為每位同學設定個人目標，以代幣制度每週總結表現並讚揚做得好的同學 	<ul style="list-style-type: none"> 全校開展校本獎勵計劃，成功率達 95% 參加同學中有 90% 能獲獎 	<ul style="list-style-type: none"> 紀錄學生獲獎情況 觀察學生行為表現 口頭諮詢教職員意見 小組成員開會檢討 	全年	學生成長小組	<ul style="list-style-type: none"> 獎勵計劃基本物資，如：紀錄板、籌碼 獎項禮物
<ul style="list-style-type: none"> 組織風紀隊伍(由小五至中六選特定學生在午休時段作恆常培訓) 	<ul style="list-style-type: none"> 培養學生自主、自決、自我管理和領袖能力，從而培養優良的品德、正確處事的態度和價值觀 風紀能盡責完成工作和當值 風紀能在個人紀律方面有進步 風紀能在處事能力方面有進步 	<ul style="list-style-type: none"> 出席統計 觀察風紀當值表現 風紀自評/互評 口頭諮詢教職員意見 小組成員開會檢討 	全年	學生成長小組	<ul style="list-style-type: none"> 午休人手及時間表配合 培訓物資
<ul style="list-style-type: none"> 透過共融活動，讓本校學生學習與人相處，提升同學的社交及溝通能力，以及互相了解及建立友誼。 	<ul style="list-style-type: none"> 問卷調查中超過 80% 被訪者，認同活動能提升同學的社交及溝通能力，以及互相了解及建立友誼 80% 同工同意活動能增強學生勇於挑戰及堅毅精神 	<ul style="list-style-type: none"> 檢視活動計劃的目標及施行模式 問卷調查 觀察學生參與活動過程的表現 從活動檢討中，檢視勇於挑戰及堅毅的精神的成效 	全年	共融活動小組 聯課活動小組	<ul style="list-style-type: none"> \$ 10,000 「親切」共融活動
<u>教導學生「學會學習」的策略，促進自主學習</u>					
<ul style="list-style-type: none"> 透過生活常識領域推行的 	<ul style="list-style-type: none"> 全校學生都有參與「樂群新聞 	<ul style="list-style-type: none"> 檢視教案及紀錄 	全年	課程及評估	資訊科技/演

策略/工作	成功準則	評估方法	時間表	負責人	所需資源
<ul style="list-style-type: none"> 「樂群新聞眼」活動，提升學生蒐集整理資料、溝通及匯報能力 透過生活常識領域、實用語文領域、實用數學領域及通識科製作資訊科技教材，如：電子書、互動演示軟件或其他互動資訊科技教材，提升學生自主學習能力及學習興趣 	<ul style="list-style-type: none"> 眼」活動，包括：蒐集資料、整理資料或匯報 匯報學生能以口語、字卡、圖卡或溝通軟件作介紹 領域教師能製作一件有關資訊科技教材 各領域所製作的有關教材適合學生自己進行學習 學生使用有關教材時，有觀看五分鐘以上及做出回應 	<ul style="list-style-type: none"> 觀察活動過程 檢視有關教材 觀察課堂活動 檢視教案紀錄及反思 	全年	小組 課程及評估 小組	示設備
<ul style="list-style-type: none"> 舉行「兩周一句」活動：透過觀看圖像，讓學生描述常見人物活動 語文傳意小組透過不同活動介紹運動項目及運動資訊，提高學生對主題的認識，及讓學生作有關內容的匯報，並透過奧運會真實故事，讓學生回答提問、描述及分享感受 	<ul style="list-style-type: none"> 70%或以上高組學生能自行描述人物活動；三成或以上初組學生能以選圖、動作或口語方式描述人物活動 40%或以上高組學生擴展短句 50%或以上高組學生能主動參與活動；三成或以上初組學生能主動參與活動 80%或以上高組學生能理解運動項目；三成或以上初組學生能理解運動項目 70%或以上高組學生在提示下能運用短句表達喜歡的運動項目；三成或以上初組學生能於 	<ul style="list-style-type: none"> 觀察學生在語文傳意小組活動的表現、課業中字圖卡組句表現等 觀察學生在語文傳意小組活動的表現、課業中字圖卡組句表現等 觀察學生在語文傳意小組活動的表現，如主動舉手表達參與活動 觀察學生在語文傳意小組活動的表現，如回答有關運動的問題、以 	全年 全年	語文傳意小 組 語文傳意小 組	\$ 700 \$ 300

策略/工作	成功準則	評估方法	時間表	負責人	所需資源
<ul style="list-style-type: none"> 因應學生的需要和能力，社工和言語治療師協作試行社交小組、面試技巧小組等，促進學生的溝通及社交能力 	活動中自行以圖畫、動作或口語表達回答提問 <ul style="list-style-type: none"> 50%或以上的同工認同社工和言語治療師的會議及協作能有助了解學生及家長的需要/情況，能更全面地支援學生 	動作做出運動項目的表現 <ul style="list-style-type: none"> 檢視會議紀錄 檢視社交/面試小組的紀錄 	全年	<ul style="list-style-type: none"> 黃婉欣 韓小妹 劉紫霖 萬沅盈 	/
<u>發展資訊科技於教學應用，提供學生互動和自學的平台</u>					
<ul style="list-style-type: none"> 推動教學資源電子分享平台：Rainbow One，利用新鋪設的WiFi網路和購置平板電腦促進電子教學 	<ul style="list-style-type: none"> WiFi 網路能幫助教職員及學生能於課堂中使用電子教學和促進學生互動和自學 	<ul style="list-style-type: none"> 教師問卷 觀察學生表現 分析學生進度紀錄 	全年	<ul style="list-style-type: none"> 資訊科技支援小組 教學及研討小組 	<ul style="list-style-type: none"> 全校 WiFi 網絡 平板電腦 12 部 電子分享平台

2 無形的素質管理、有形的知識轉移管理

2.1 加強教學交流與回饋

策略/工作	成功準則	評估方法	時間表	負責人	所需資源
<u>透過分享會，建立觀摩和自我反思平台</u>					
<ul style="list-style-type: none"> 「適況教師專業發展」計劃 	<ul style="list-style-type: none"> 教師能分享心得和進行自我反思，在其關注範疇提出修繕計劃，並嘗試推行 教學分享會中教師有建議或回應其他教師的疑問 	<ul style="list-style-type: none"> 訪談 觀察 考績報告 	全年	<ul style="list-style-type: none"> 教職專業發展小組 	/
<ul style="list-style-type: none"> 安排個別化教育計劃分享會，由新教師及入職三年以下的教師分享如何為不同階段學生編訂學習目標 	<ul style="list-style-type: none"> 分享內容顯示教師能明瞭自己任教學生的發展需要並指出應該選擇的學習目標 	<ul style="list-style-type: none"> 觀察分享會內容、討論過程及結果 檢視 IEP 計劃及執行 	2016.5 - 2017.7	<ul style="list-style-type: none"> 教學及研討小組 	/
<ul style="list-style-type: none"> 透過籌備及推行專題研習周的過程，強化各教職員在學與教方面的交流及反思 	<ul style="list-style-type: none"> 研習周的籌備會議中各教師展現團隊合作精神，能提出意見 教師在推行專題研習周的過程 			<ul style="list-style-type: none"> 教職專業發展小組 教學及研討 	

策略/工作	成功準則	評估方法	時間表	負責人	所需資源
	及完成後能提出反思及建議			小組	
<ul style="list-style-type: none"> 透過專業分享，促進教職員對輔助及替代溝通（AAC）的認識及鼓勵教職員於課堂或日常流程多運用溝通輔具和非口語學生運用輔助溝通工具進行溝通，並製作各組學生的理解及表達能力簡表，讓教職員參考及因應學生的能力和溝通模式和他們進行溝通互動 	約 40% 教職員表示會於課堂或日常流程和與非口語學生運用輔助溝通工具進行溝通互動	<ul style="list-style-type: none"> 問卷調查 	2017.1 - 2017.6	<ul style="list-style-type: none"> 言語治療小組 教學及研討小組 	
<ul style="list-style-type: none"> 為教師介紹及鼓勵使用「對話式閱讀計畫」的對話及層次 	<ul style="list-style-type: none"> 教師因應學生發展，使用適當層次提問句提升學生思維類別 教師有嘗試在課堂中使用不同層次的對話，其中包括層次較高〔認知及理解以外〕的提問句 	<ul style="list-style-type: none"> 檢視觀課紀錄 	全年	教學及研討小組	/
<u>推行新入職教職員啟導計劃，讓新入職教職員融入學校團隊</u>					
<ul style="list-style-type: none"> 新入職教職員啟導計劃 	<ul style="list-style-type: none"> 新入職教職員能參與分享及協助學校推行校本課程、IEP、學生特性、自閉、家校企合作等重要範疇 	<ul style="list-style-type: none"> 訪談 參考考績報告 	全年	教職專業發展組	/

2.2 深化自評和問責文化，以促進教學質素保證

策略/工作	成功準則	評估方法	時間表	負責人	所需資源
<u>善用教職員發展日，提供溝通討論和各組反思和策劃的空間</u>					
<ul style="list-style-type: none"> 安排集思日讓教職員討論學校發展方向，作為編擬學校發展計劃及科組計劃的參考資料 	<ul style="list-style-type: none"> 討論結果能針對校情規劃學校發展 	<ul style="list-style-type: none"> 檢視集思日報告 檢視學校三年發展計劃 	2017.7	<ul style="list-style-type: none"> 郭校長 盧婉君 江詠珊 羅明裕 	/
<ul style="list-style-type: none"> 協助學生活動組及教職發展小組運用 SEP 系統，建立問卷，進行自評工作 	<ul style="list-style-type: none"> 問卷的討論結果反映教職員把「策劃-推行-評估」的自評 討論結果能針對校情對問卷反映的情況作出適切的回應文化融入工作中 	<ul style="list-style-type: none"> 檢視討論結果 檢視報告 	全年	<ul style="list-style-type: none"> 盧婉君 江詠珊 羅明裕 	/

3 家長親職教育

3.1 讓家長深化參與「個別化教育計劃」及認識校本課程、新高中課程發展，讓家長理解如何在家中配合

策略/工作	成功準則	評估方法	時間表	負責人	所需資源
<u>促使家長成為學校的合作夥伴</u>					
<ul style="list-style-type: none"> 推動家長參與個別化教育計劃 	<ul style="list-style-type: none"> 最少有 50% 家長能出席參與「個別化教育計劃」的會議； 最少有 20% 或以上的家長參加有關教學方面的講座 全年進行不少於四次的家長義工培訓工作，而參與人數不少於 10% 	<ul style="list-style-type: none"> 家長/老師 意見 問卷 家長參與記錄 IEP 會議記錄 	全年	<ul style="list-style-type: none"> 社工 教學及研討小組 	/
<ul style="list-style-type: none"> 邀請家長出席問答比賽，觀察不同能力學生的表現，提升家長對學生個別差異的認識 	<ul style="list-style-type: none"> 50% 家長同意題目內容及形式配合學生能力 	<ul style="list-style-type: none"> 檢視問卷 	<ul style="list-style-type: none"> 2017.7 	<ul style="list-style-type: none"> 語文傳意小組 	/
<u>家長培訓</u>					
<ul style="list-style-type: none"> 招募及培訓家長義工，以協助學校入班工作、活動帶領，從而讓家長理解如何在家中配合及了解管教技巧 	<ul style="list-style-type: none"> 全年進行不少於四次的家長培訓工作，而參與人數不少於 10% 	<ul style="list-style-type: none"> 家長問卷調查 活動計劃及檢討 	全年	<ul style="list-style-type: none"> 黃婉欣 	/

3.2 加強家長與家長之間及與學校之間的互動及支援網絡

策略/工作	成功準則	評估方法	時間表	負責人	所需資源
<u>增加家長互動平台</u>					
<ul style="list-style-type: none"> 延續「樂群雅聚」家長組，定期聚會，建立家長間的互相支持及關愛文化，內容包括：提升管教子女的技巧、Hanen Program、放鬆活動等 	<ul style="list-style-type: none"> 透過「樂群雅聚」之家長小組，以主題形式，讓家長提升管教子女的技巧;而全年進行不少於四次，而參與人數不少於 15% 	<ul style="list-style-type: none"> 家長問卷調查 	全年	<ul style="list-style-type: none"> 黃婉欣 黃雪碧 周聿琨 	/
<ul style="list-style-type: none"> 透過家長專長，舉辦活動，讓家長互動和凝聚，發展他們所長，從而帶動他們協助學校發展，帶動學生進行活動，提升對學校的歸屬 	<ul style="list-style-type: none"> 本年度不少於四次由家長負責帶領及籌劃的活動;協助學校發展 	<ul style="list-style-type: none"> 家長問卷調查 	全年	黃婉欣	/

2016/17 年度「學校發展津貼」撥款運用計劃書

學校：明愛樂群學校

諮詢方法：透過校務會議、校政執行委員會會議及學校諮詢議會通過方案

開辦班級數目：6 班

工作目標：支援教師工作和改善學生學習成效

關注重點	推行計劃	推行時間表	所需資源	預期成果	評估方法	負責人
1. 提供支援，讓教師致力教學發展工作 2. 照顧學習差異同學	<ul style="list-style-type: none"> • 聘請 1 名教師助理 • 入班協助教學，支援教師處理及照顧有特殊需要的學生 • 分擔教師當值工作 • 整理與教學及課程有關的資料及紀錄 • 製作教材 	2016 年 9 月至 2017 年 8 月	<ul style="list-style-type: none"> • 教師助理共 1 名 • 總支出： $\\$ 13,190.00 \times 12 \times 1.05 = \\$ 166,194.00$ 	<ul style="list-style-type: none"> • 教師助理能入班協助支援學生學習及照顧學生 • 有系統及正確地紀錄和儲存教務資料 • 能協助教師製作教材、整理列印成績表 	<ul style="list-style-type: none"> • 透過教師及教學組長的回饋，查詢教師助理的工作表現 • 透過每月的工作紀錄資料，查核相關的工作項目情況 • 檢視教務的資料及評估資料 • 檢視製作的教材教具的質素及數量 	<ul style="list-style-type: none"> • 謝雲鳳主任

2015-2016 學校發展津貼盈餘	: \$ 0.00
2016-2017 學校發展津貼撥款	: \$ 243,770.00
預計支出	: \$ 166,194.00
由擴大營辦開支津貼補貼	: \$ 0.00
2016-2017 學校發展津貼預計盈餘	: \$ 77,576.00

2016/17 年度「高中課程支援津貼」撥款運用計劃書

學校：明愛樂群學校

諮詢方法：透過校務會議、校政執行委員會會議及學校諮詢議會通過方案

開辦班級數目：6 班

工作目標：支援教師工作和改善新高中學生學習成效

項目	策略/工作	時間表	所需資源	成功準則	評估方法	負責人
1. 提供支援，讓教師致力教學發展工作	<ul style="list-style-type: none"> ➤ 聘用教師助理共 1 名 ➤ 入班協助教學，支援教師處理及照顧有特殊需要的學生 	2016 年 9 月至 2017 年 8 月	教師助理共 1 名 總支出： $\$ 11,617.00 \times 12 \times 1.05$ $= \$ 146,374.20$	<ul style="list-style-type: none"> ➤ 教師助理能入班協助支援學生學習及照顧學生 ➤ 有系統及正確地紀錄和儲存教務資料 ➤ 能協助教師製作教材、整理列印成績表 	<ul style="list-style-type: none"> ➤ 透過教師及教學組長的回饋，查詢教師助理的工作表現 ➤ 透過每月的工作紀錄資料，查核相關的工作項目情況 ➤ 檢視教務的資料及評估資料 ➤ 檢視製作的教材教具的質素及數量 	謝雲鳳主任
2. 照顧學習差異同學	<ul style="list-style-type: none"> ➤ 分擔教師當值工作 ➤ 整理與教學及課程有關的資料及紀錄 ➤ 製作教材 					

： \$ 669.73

2015-2016 高中課程支援津貼盈餘

2016-2017 高中課程支援津貼撥款

預計支出

由擴大營辦開支津貼補貼

2015-2016 高中課程支援津貼預計盈餘

： \$ 113,376.00

： \$ 146,374.20

： \$ 32,328.47

： \$ 0.00

2016/17 學年校本課後學習及支援計劃

校本津貼 - 活動計劃表

學校名稱： 明愛樂群學校

計劃統籌人姓名： 黃婉欣姑娘

聯絡電話： 2691 1281

A. 本計劃受惠學生人數(人頭)預計共 17 名(包括 A. 領取綜援人數：3 名，B. 學生資助計劃全額津貼人數：8 及 C. 學校使用 10% 酌情權的清貧學生人數：6 名)

B. 獲本津貼資助/補足的各項活動資料

*活動名稱/類別	活動目標	成功準則 (例如:學習成果)	評估方法 (例如:測試, 問卷等)	活動舉辦時期 / 日期	預計參加合資格學生人數#			預計開支 (\$)	合辦機構/服務供應機構名稱 (如適用)
					A	B	C		
活力迎夏日 (暑期活動)	於假期間為學生安排系統性及多元化的小組活動，如：視藝活動、體能競技、音樂律動、集體遊戲等，以培養及發展學生的人際和社交技巧，提升學生的學習動機，以及增加學生於課堂外的學習經歷。	<ul style="list-style-type: none"> ➤ 參加者的出席率達 90% 或以上 ➤ 90% 或以上參加者在活動上表現積極投入 ➤ 每位參加者能參加最少三項的小組活動 	家長 / 教師回饋	暫定於 7 月尾舉行 (連續五天期)	3	8	6	\$20,000.00	/
活動 項目總數： 1				@ 學生人次	15	40	30		
				**總學生 人次	85				

備註:

*活動名稱/類別如下：功課輔導、學習技巧訓練、語文訓練、參觀/戶外活動、文化藝術、體育活動、自信心訓練、義工服務、歷奇活動、領袖訓練及社交/溝通技巧訓練

@學生人次：上列參加各項活動的受惠學生人數的總和

**總學生人次：指 (A) + (B) + (C) 的總和

合資格學生：指領取綜援/學生資助計劃全額津貼及學校使用 10% 酌情權的清貧學生

2016/17 學年資訊科技綜合津貼運用

收入： \$317,809.00

支出：

薪酬： \$221,681.25

技術支援服務： \$28,000.00

保養服務： \$12,000.00

上網服務： \$12,000.00

學與教資源： \$44,000.00

共款： \$317,691.25

工作目標：

- 改善學校資訊科技配套設備
- 利用 WiFi 網路推行電子教學
- 推行教學資源電子書，如：Rainbow one
- 完善行政電子管理系統
- 美化學校網站

2016/17 年度財政預算(截至 11/10/2016)

1. 政府賬戶

項目：政府賬戶	預算收入(\$)	預算支出(\$)
(甲) 教職員薪金及公/強積金津貼	<u>11,790,920.03</u>	<u>11,790,920.03</u>
合計：	<u>11,790,920.03</u>	<u>11,790,920.03</u>
(乙) 擴大營辦開支整筆津貼：		
基本撥款額	754,597.08	
學校及班級津貼		350,000.00
綜合家具及設備津貼		40,000.00
增補津貼		0.00
學校課程發展津貼		5,000.00
綜合科目津貼		10,000.00
德育及公民教育		2,000.00
補充津貼		120,253.15
培訓津貼		10,000.00
升降機保養津貼		67,000.00
校本輔導及訓育計劃		0.00
供增聘文書助理的行政津貼		<u>146,374.20</u>
合計：	<u>754,597.08</u>	<u>750,627.35</u>
(丙) 為特定學校而設之擴大營辦開支津貼：		
資訊科技綜合津貼	317,809.00	317,691.25
修訂行政津貼	957,816.00	896,464.80
學校發展津貼	<u>243,770.00</u>	<u>166,194.00</u>
合計：	<u>1,519,395.00</u>	<u>1,380,350.05</u>
項目：政府賬戶	預算收入(\$)	預算支出(\$)
(丁) 其他項目		
差餉及地稅津貼	214,000.00	214,000.00
整合代課教師津貼帳	70,000.00	70,000.00
家庭學校委員會合作事宜	25,000.00	23,000.00
校本課後學習支援計劃	5,600.00	5,000.00

資訊科技第四階段津貼	117,930.00	117,930.00
課程統籌津貼	168,210.00	142,128.00
新高中課程支援津貼 #1	113,376.00	146,374.20
生涯規劃津貼 #2	566,880.00	600,000.00
關愛基金-學生午膳津貼	24,600.00	24,600.00
合計：	<u>1,305,596.00</u>	<u>1,343,032.20</u>
政府賬戶收支比對：	<u>15,370,508.11</u>	<u>15,264,929.63</u>

#1 新高中課程支援津貼超出的支出會由擴大營辦開支津貼補貼。

#2 生涯規劃津貼超出的支出會由過往累積的盈餘補貼。

1. 學校賬戶

項目：學校賬戶	預算收入(\$)	預算支出(\$)
書簿及影印費	15,400.00	14,400.00
文具費	7,392.00	7,000.00
茶點費	17,248.00	16,000.00
興趣小組費	15,400.00	15,000.00
中學生學習材料費	2,000.00	2,000.00
學生雜費	6,160.00	6,000.00
冷氣費	17,360.00	17,000.00
校巴交通費	237,825.00	200,000.00
學校活動費	100,000.00	100,000.00
牙科保健費	2,000.00	2,000.00
家職會會費及活動費	7,000.00	7,000.00
姊妹學校活動	5,000.00	5,000.00
何東基金	25,000.00	25,000.00
賽馬會全方位學習基金	7,000.00	7,000.00
伊利沙伯女皇弱智人士基金	42,100.00	42,100.00
其他收支	<u>30,000.00</u>	<u>30,000.00</u>
學校賬戶收支比對：	<u>536,885.00</u>	<u>495,500.00</u>

2. 學校賬戶

項目：學校賬戶	預算收入(\$)	預算支出(\$)
書簿及影印費	15,400.00	14,400.00
文具費	7,392.00	7,000.00
茶點費	17,248.00	16,000.00
興趣小組費	15,400.00	15,000.00
中學生學習材料費	2,000.00	2,000.00
學生雜費	6,160.00	6,000.00
冷氣費	17,360.00	17,000.00
校巴交通費	237,825.00	200,000.00
學校活動費	100,000.00	100,000.00
牙科保健費	2,000.00	2,000.00
家職會會費及活動費	7,000.00	7,000.00
姊妹學校活動	5,000.00	5,000.00
何東基金	25,000.00	25,000.00
賽馬會全方位學習基金	7,000.00	7,000.00
伊利沙伯女皇弱智人士基金	42,100.00	42,100.00
其他收支	<u>30,000.00</u>	<u>30,000.00</u>
學校賬戶收支比對：	<u>536,885.00</u>	<u>495,500.00</u>

明愛樂群學校

二零一六至二零一七年度校曆

月份	星期						備註	
	日	一	二	三	四	五		六
2016年 九月					1	2	3	1/9 開學日 2/9-23/9 溫習及評估
	4	5	6	7	8	9	10	9/9 教職發展日
	11	12	13	14	15	16	17	15/9 中秋慶祝會 16/9 中秋節翌日
	18	19	20	21	22	23	24	26/9-2/12 第一學習時段
	25	26	27	28	29	30		
十月						1		1/10 國慶日
	2	3	4	5	6	7	8	
	9	10	11	12	13	14	15	10/10 重陽節
	16	17	18	19	20	21	22	21/10 秋季旅行
	23	24	25	26	27	28	29	
十一月	30	31						
			1	2	3	4	5	4/11 教職發展日
	6	7	8	9	10	11	12	6/11 明愛賣物會
	13	14	15	16	17	18	19	17/11 分區田徑賽測試日
	20	21	22	23	24	25	26	
十二月	27	28	29	30				
					1	2	3	4/12 家庭同樂日
	4	5	6	7	8	9	10	5/12 聯校教職發展
	11	12	13	14	15	16	17	6/12-19/12 溫習及評估 (系統性評估)
	18	19	20	21	22	23	24	20/12 聖誕聯歡 21/12-2/1 聖誕及新年假期
2017年 一月	25	26	27	28	29	30	31	
	1	2	3	4	5	6	7	3/1-31/3 第二學習時段
	8	9	10	11	12	13	14	14/1 特殊奧運會分區田徑賽
	15	16	17	18	19	20	21	20/1 新春聯歡 21/1 家長教師日
	22	23	24	25	26	27	28	23/1-4/2 農曆新年假期
二月	29	30	31					
			1	2	3	4		
	5	6	7	8	9	10	11	10/2 康樂日營
	12	13	14	15	16	17	18	18/2 教職發展日
	19	20	21	22	23	24	25	
	26	27	28					

明愛樂群學校

二零一六至二零一七年度校曆

月份	星期						備註	
	日	一	二	三	四	五		六
三月				1	2	3	4	
	5	6	7	8	9	10	11	
	12	13	14	15	16	17	18	
	19	20	21	22	23	24	25	25/3 步行籌款(待定)
	26	27	28	29	30	31		
四月							1	
	2	3	4	5	6	7	8	3/4-30/6 第三學習時段 4/4 清明節
	9	10	11	12	13	14	15	11/4-12/4 教育營 13/4-22/4 復活節假期
	16	17	18	19	20	21	22	
	23	24	25	26	27	28	29	27/4 展能運動會(待定)
五月	30							
		1	2	3	4	5	6	1/5 勞動節 2/5 學校發展日 3/5 佛誕
	7	8	9	10	11	12	13	
	14	15	16	17	18	19	20	
	21	22	23	24	25	26	27	22/5-2/6 專題研習
六月	28	29	30	31				30/5 端午節
					1	2	3	
	4	5	6	7	8	9	10	
	11	12	13	14	15	16	17	
	18	19	20	21	22	23	24	
七月	25	26	27	28	29	30		
							1	1/7 回歸日
	2	3	4	5	6	7	8	4/7-13/7 興趣活動週
	9	10	11	12	13	14	15	14/7 畢業禮 15/7 家長教師日
	16	17	18	19	20	21	22	17/7-31/8 暑假
八月	23	24	25	26	27	28	29	24/7-28/7 暑期活動
	30	31						
			1	2	3	4	5	
	6	7	8	9	10	11	12	
	13	14	15	16	17	18	19	
	20	21	22	23	24	25	26	
	27	28	29	30	31			

