



# 明愛樂群學校 學校周年計劃

## 2015/16

- 所屬機構 : 香港明愛機構屬下之政府津貼學校
- 學校類別 : 中度智障學童特殊學校
- 校址 : 新界沙田穗禾路 31 號
- 電話 : 2691 1281
- 傳真 : 2696 3103
- 電郵 : [crs@caritas.org.hk](mailto:crs@caritas.org.hk)
- 網頁 : <http://www.crs.edu.hk>

## 目 錄

1.	明愛特殊教育服務辦學目標	P. 2
2.	本校辦學目標	P. 2
3.	2015/16 年度學校架構	P. 3
4.	2015/16 年度各小組工作安排	P. 4
5.	2015/16年度關注事項	P.14
	(一)“Back to Basic”- 深化/優化「個別化教育計劃」	P.15
	(二)無形的素質管理、有形的知識轉移管理	P.19
	(三)家長親職教育	P.21
6.	2015/16 年度「學校發展津貼」撥款運用計劃書	P.25
7.	2015/16年度「高中課程支援津貼」撥款運用計劃書	P.27
8.	2015/16年度校本課後學習及支援計劃	P.29
9.	2015/16年度資訊科技綜合津貼運用	P.30
10.	2015/16年度財政預算	P.31
11.	2015/16年度校曆	P.33

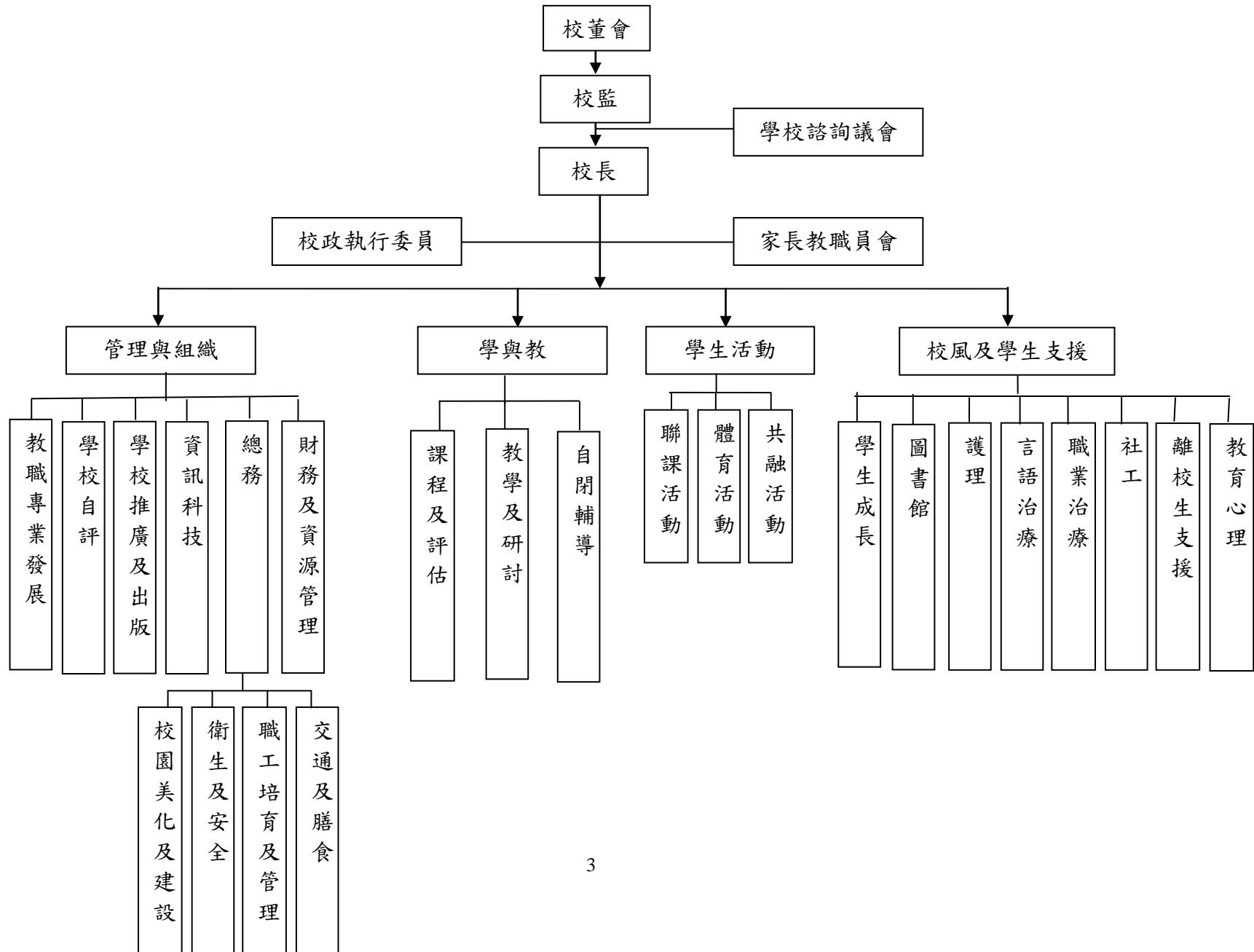
## 明愛特殊教育服務辦學目標

- \* 透過生動及有效的教育和輔導為需要特殊教育的學生提供整全的服務；
- \* 培養他們的公民責任和品格，並發揮其體能、智能和社交能力，俾能適應所處環境及過著有尊嚴的生活；
- \* 讓他們融入主流社群和貢獻社會，達至全人發展。

## 本校辦學目標

- (一) 提供優質教育，發揮學生潛能
  - \* 發掘學生學習潛能，加以培訓；
  - \* 促進學生在學習、健康、情緒及品格上的成長；
  - \* 為學生成人生活作預備，融入社會。
- (二) 提供支援服務，幫助家長積極面對及解決困難
  - \* 協助家長以正確態度培育子女；
  - \* 改善學生與家人間的關係；
  - \* 組織家長，發揮互相支持功能。
- (三) 促進教職員專業成長，彼此支持、體諒，發揮合作精神
  - \* 提升同工專業知識及技巧；
  - \* 促進同工溝通和協作，發揮團隊精神。
- (四) 促進社會人士對智障人士了解與接納
  - \* 鼓勵學童及家屬積極融入社會；
  - \* 加強社區聯繫及溝通；
  - \* 鼓勵家長運用社區資源；
  - \* 鼓勵家長參與社區活動。
- (五) 善用學校資源，提高服務水準
  - \* 充分運用已有資源，避免浪費；
  - \* 發掘外界資源，幫助服務之推展。

# 2015-2016 年度學校架構



## 2015/16 年度各小組工作安排

### 1 管理與組織

#### 1.1 教職專業發展

1.1.1 組長：黃雪碧

1.1.2 組員：盧婉君、黃婉欣、容家駒、郭思穎（顧問）

1.1.3 工作目標：

1.1.3.1 團隊建立

1.1.3.2 新入職教師啟導

1.1.3.3 專題分享

1.1.3.3.1 歷奇輔導與生涯規劃

1.1.3.3.2 資訊科技在教學上的應用

1.1.3.3.3 推動學生間課堂互動

1.1.3.3.4 專責老師的工作

1.1.3.3.5 與輔助人員協作

1.1.3.3.6 理解校本課程、認識統整課程

1.1.3.3.7 資訊科技輔助教學，如：Rainbow One

1.1.3.3.8 參觀明愛成人康復服務

1.1.3.4 建立分享平台

1.1.3.5 早會知識分享

#### 1.2 學校自評

1.2.1 組長：盧婉君

1.2.2 組員：謝雲鳳、郭思穎（顧問）

1.2.3 工作目標：

1.2.3.1 協助學生活動組及教職發展小組運用 SEP 系統，建立問卷，進行自評工作，推動 PIE 工作文化

1.2.3.2 製訂方案及時間表，進行持分者問卷分析工作

1.2.3.3 安排集思日讓教職員檢討本年度計劃進程及討論來年學校發展方向，以備作編擬下學年學校周年計劃及科組計劃的參考資料

1.2.3.4 進行撰寫計劃及報告工作坊，以加強同工對撰寫計劃和報告的掌握

### 1.3 學校推廣及出版

1.3.1 組長：謝雲鳳 副組長：路善希

1.3.2 組員：陳穎恩、梁偉民、黃婉欣、羅佩珊

1.3.3 工作目標：

- 1.3.3.1 善用校園內的展板和壁報，展現各式各樣的學生活動和學習情況
- 1.3.3.2 宣傳法團校董會成立事宜，為教職員和家長提供法團校董會相關資訊
- 1.3.3.3 接待幼兒中心及其他參觀機構，讓他們認識本校
- 1.3.3.4 更新學校網頁內容，讓家長及公眾人士認識本校
- 1.3.3.5 出版校訊及學校宣傳單張，加強學校與家長間及外界的訊息交流
- 1.3.3.6 培訓新組員進行校訊編輯工作

### 1.4 資訊科技

1.4.1 組長：梁偉民

1.4.2 組員：葉兆鋒、潘健鴻、郭思穎（顧問）、羅佩珊

1.4.3 工作目標：

- 1.4.3.1 改善學校資訊科技配套設備
- 1.4.3.2 預備 WiFi 900
- 1.4.3.3 建立教學資源電子分享平台，如：Rainbow one
- 1.4.3.4 建立行政電子管理系統
- 1.4.3.5 利用資訊科技促進教職員專業交流
- 1.4.3.6 促進與持分者溝通

### 1.5 總務

1.5.1 組長：陳芷苓

1.5.2 組員：謝雲鳳

1.5.3 工作目標：

- 1.5.3.1 職工培訓及管理
  - 1.5.3.1.1 完善職工管理、重整職工工作範圍及分工
  - 1.5.3.2 與教職培訓組合作，培訓職工掌握入班協助的知能，及注意日常工作的技巧及安全，和善用資源
    - 1.5.3.2.1 提高各職工職安意識

1.5.3.2.2 提高各職工的入班技巧，期望能從多方面協助學生

### 1.5.3.3 衛生及安全

1.5.3.3.1 建構衛生及安全的校園環境

1.5.3.3.2 提高全體教職同工的工作安全及衛生意識

1.5.3.3.3 提高同工注意環境保護及善用資源

1.5.3.3.4 令各同事明白清潔校園的重要

### 1.5.3.4 交通及膳食

1.5.3.4.1 提供優質的學生交通服務（配合學校活動及家校發展需要）

1.5.3.4.2 優質學生膳食服務

1.5.3.4.3 校園建設及維修

1.5.3.4.4 配合學校需要，進行校園美化

1.5.3.5 配合教學需要，進行校園建設及物料添購

## 1.6 財務及資源管理

1.6.1 組長：謝雲鳳

1.6.2 組員：李富鴻、盧惠芬、潘鍵鴻

1.6.3 工作目標：

1.6.3.1 IMC 過渡安排

1.6.3.2 統籌各科組教具和課室小型資產的整理

1.6.3.3 統籌年度盤點工作

1.6.3.4 改善教具及學校物資的儲存空間，方便同事預備教學所需物資

1.6.3.5 優化課室學習環境

1.6.3.6 預備 EdB 核數

1.6.3.7 進行零用現金突擊檢查

1.6.3.8 協調報價、招標及採購

1.6.3.9 執行考績、招聘、晉升及改編職系機制

1.6.3.10 統籌 IMC 校董選舉事宜

1.6.3.11 協調助教工作、職業治療服務. 或外聘導師工作

## 2 學與教

### 2.1 課程及評估

2.1.1 組長：黃雪碧

2.1.2 組員：謝雲鳳、盧婉君、江詠珊、廖雪珍、李富鴻、盧惠芬、陳穎恩、  
梁偉民、周煥娣、容家駒、韓小妹、李芷茵、利倬鋒

2.1.3 領域及其他範疇負責人：

2.1.3.1 獨立：謝雲鳳

2.1.3.2 語文及語文傳意：盧婉君

2.1.3.3 常識及德育：江詠珊

2.1.3.4 職業及生活教育：李富鴻

2.1.3.5 數學：盧惠芬

2.1.3.6 社區、娛樂休閒、輔導：黃雪碧

2.1.3.7 通識：周煥娣

2.1.3.8 生涯規劃：廖雪珍

2.1.3.9 CYC：陳穎恩

2.1.3.10 資訊科技：梁偉民

2.1.4 工作目標：

2.1.4.1 統籌及推動校本課程修繕工作

2.1.4.2 結合生涯規劃理念和校本課程，促進學生身心靈和社交發展

2.1.4.3 統籌及監察課程及評估的推行

2.1.5 語文傳意

2.1.5.1 組員：盧婉君、韓小妹、李芷茵、利倬鋒

2.1.5.2 工作目標：

2.1.5.2.1 為學生提供一個訓練匯報及演說技巧的學習平台

2.1.5.2.2 透過多元化活動和配合語文教學，訓練學生理解、表達、  
匯報、寫作等能力

2.1.5.2.3 透過多元化活動，讓學生按個別需要多運用口語、溝通輔  
具、手語表達個人意見，並藉此加強學生互相接納彼此不  
同的溝通模式

2.1.5.2.4 為學生制定個人字典有系統地記錄能辨認的字詞及圖  
片，既可鞏固學生所學，也可在寫作時作查閱之用

2.1.5.2.5 按學生能力提供字卡或字圖卡供學生寫作之用，一方面可  
鼓勵學生多透過寫作發表自己的意見，另一方面可解決學  
生因書寫困難形成在寫作上的限制



## 2.2 教學及研討

2.2.1 組長：黃雪碧 副組長：謝雲鳳

2.2.2 早會主席：廖雪珍、周煥娣、盧婉君

2.2.3 組員：江詠珊、李富鴻、葉兆鋒、容家駒、郭思穎（顧問）

2.2.4 工作目標：

2.2.4.1 推動家長參與「個別化教育計劃」

2.2.4.2 透過靈活的課堂編排，營造討論空間作教學研討發展

2.2.4.3 培養及加強教師的提問技巧和互動教學專業技能，提升學與教的質素

2.2.4.4 安排個別化教育計劃分享會，由教師分享如何編訂學生學習目標，完善個別化教育計劃

2.2.4.5 透過與教職員專業發展組合作籌備及推行教學分享會，加強教師間的觀摩及分享文化

2.2.4.6 持續支持語文傳意小組發展

## 2.3 自閉輔導

2.3.1 組長：沈佩雯 副組長：湯佩芳、盧惠芬

2.3.2 組員：陳穎恩、路善希、陳雅惠

2.3.3 工作目標：

2.3.3.1 透過入班協作，推動「應用行為分析」(ABA)及 HANEN program 於本校之應用

2.3.3.2 配合教職發展，組內成員參與有關「密集互動」(II)及知識管理的培訓

2.3.3.3 配合教職發展，組內成員進行共同備課；於校務會議進行分享

2.3.3.4 籌劃及發展適合自閉症學生的興趣小組及優化相關學校設施

## 3 學生活動

### 3.1 聯課活動

3.1.1 組長：謝雲鳳 副組長：葉兆鋒

3.1.2 組員：江素儀、李富鴻、路善希、陳雅惠、羅佩珊

3.1.3 工作目標：

3.1.3.1 配合生涯規劃的理念，推動學生身心靈及社交發展

3.1.3.2 配合學校課程內容及共通能力，設定各項活動之學習目標，根據既定之學習目標，推行各項活動

3.1.3.3 因應高中課程發展，充實其他學習經歷的安排

- 3.1.3.4 建立健康校園，為學生安排與人文、身體及心靈健康和藝術有關的活動
- 3.1.3.5 與姊妹學校一同協辦活動，提升共融文化，並從中提升同學的社交及溝通能力，以及學習與人相處
- 3.1.3.6 與其他機構合作，推廣學生參與社會服務

## 3.2 體育活動

- 3.2.1 組長：黃雪碧            副組長：葉兆鋒
- 3.2.2 組員：梁偉民、路善希
- 3.2.3 工作目標：
  - 3.2.3.1 發展學生體育潛能
  - 3.2.3.2 讓學生於參與體育活動過程中，擔當不同角色，從而發展學生各方面才能
  - 3.2.3.3 透過建立學生體育活動資料庫，為學生有系統地安排全面的體育活動
  - 3.2.3.4 透過鼓勵家長參與體育活動，希望為學生建立恆常運動習慣

## 3.3 共融活動

- 3.3.1 組長：黃婉欣            副組長：陳雅惠
- 3.3.2 組員：路善希、江素儀、羅佩珊
- 3.3.3 工作目標：
  - 3.3.3.1 與聯課活動組合作，舉辦共融活動，推動逆向融合
  - 3.3.3.2 透過共融活動，推動世界共融的訊息
  - 3.3.3.3 透過共融活動，學習與人相處，提升同學的社交及溝通能力
  - 3.3.3.4 與其他機構合作，推廣學生參與社會服務

# 4 校風及學生支援

## 4.1 學生成長

- 4.1.1 組長：廖雪珍
- 4.1.2 組員：江素儀、江詠珊、沈佩雯、湯佩芳、葉兆鋒、陳穎恩
- 4.1.3 工作目標：
  - 4.1.3.1 配合生涯規劃的理念，按學生的成長階段，培育學生身心靈、社交的發展
  - 4.1.3.2 培養學生自主、自決、自我管理和領袖能力，從而培養優良的品德、正確處事的態度和價值觀

- 4.1.3.3 培養學生自我管理和富責任感的能力，從而建立正面自我形象和積極面對生活價值觀
- 4.1.3.4 建立學生的正面自我形象，以減少學生的行為問題，從而引道他們建立正確的價值觀和良好品德
- 4.1.3.5 培養學生善用餘暇的習慣，豐富學生生活的體驗，為學生提供學習玩樂的機會和建立玩樂時的禮儀

## 4.2 圖書館

4.2.1 組長：謝雲鳳

4.2.2 組員：盧惠芬、陳穎恩

4.2.3 工作目標：

- 4.2.3.1 推廣閱讀風氣
- 4.2.3.2 管理圖書館資產
- 4.2.3.3 更新年度系統資料
- 4.2.3.4 進行新入職同工圖書館簡介
- 4.2.3.5 登錄圖書館資源

## 4.3 學生事務

4.3.1 組長：盧惠芬

4.3.2 組員：李富鴻

4.3.3 工作目標：

- 4.3.3.1 製作學生證
- 4.3.3.2 製作接車證
- 4.3.3.3 統籌手冊和書簿相關事宜
- 4.3.3.4 檢討校服相關事宜
- 4.3.3.5 統籌校外學生獎勵事宜

## 4.4 護理

4.4.1 組長：陳芷苓

4.4.2 工作目標：

- 4.4.2.1 提供優質護理服務，努力維持學生健康
- 4.4.2.2 關注傳染病資訊，有系統地監察及改善校園衛生，預防傳染病爆發
- 4.4.2.3 改善護理記錄及資料管理系統
- 4.4.2.4 提升全校工作人員對環境衛生及個人健康的關注

## 4.5 言語治療

4.5.1 組長：韓小妹

4.5.2 組員：李芷茵、利倬鋒

4.5.3 工作目標：

4.5.3.1 配合 I E P 發展，執行言語治療工作

4.5.3.2 推廣 AAC 的應用，促進非口語學生的溝通和學習

4.5.3.3 與教研組合作，推動語文傳意的工作，促進學生的語文學習和溝通能力

## 4.6 職業治療

4.6.1 統籌：黃雪碧

4.6.2 組員：洪歡霞

4.6.3 工作目標：

4.6.3.1 為學生作職業治療評估

4.6.3.2 為有需要學生進行職業治療

4.6.3.3 為教職員和家長提供有關專業意見

4.6.3.4 進行相關的教職員培訓

## 4.7 社工

4.7.1 組長：黃婉欣

4.7.2 工作目標：

4.7.2.1 與教研組合作，推動家長參與個別化教育計劃及認識校本課程

4.7.2.2 與教師合作，推行德育及公民教育活動

4.7.2.3 與離校生組合作，加強家長對於成人康復服務的了解和資訊掌握；準備學生成人生活

4.7.2.4 舉辦多元化的家長講座/工作坊，鼓勵家長參與，從而自我增值

4.7.2.5 繼續進行家長小組，定期聚會，並建立家長間互相支持及關愛

4.7.2.6 與出版及推廣組合作，加強學校對外聯繫

4.7.2.7 籌辦課後支援學習活動

## 4.8 離校生支援

4.8.1 組長：黃婉欣

4.8.2 組員：李富鴻

4.8.3 工作目標：

- 4.8.3.1 為將離校學生籌劃支援方案，安排各項實習及模擬評估
- 4.8.3.2 為高中學生，籌辦與職業或藝術有關的其他學習經歷，準備成人生活

#### 4.9 教育心理

4.9.1 組長：容家駒

4.9.2 工作目標：

- 4.9.2.1 處理及跟進有學習困難、情緒及行為問題個案。
- 4.9.2.2 透過觀察及課堂參與，協助新生適應學校生活，並探討個案轉銜需要及處理方法。
- 4.9.2.3 協助學校在生涯規劃的處理上訂出針對學習階段及兒童發展特性為本的階段目標，為學校教師團隊規劃及進行「個別化教育計劃(IEP)」生涯規劃處理的基本培訓。
- 4.9.2.4 透過不同家長活動強化家長對 IEP 在處理同學學習進程的理解。
- 4.9.2.5 透過行動研究探討對提昇個別化教育計劃執行成效的處理方案。
- 4.9.2.6 進行重整「社區生活」、「生活常識」及「獨立生活」三領域的整體課程檢討及重整的工作。
- 4.9.2.7 為其他明愛特殊學校嚴重智障同學提供學習進度評估及個案諮商服務。
- 4.9.2.8 教育心理學家退休前對工作承傳上的準備。

## 2015/16 年度關注事項

- 1 “Back to Basic” 教學態度及實踐：深化/優化「個別化教育計劃」(IEP)
  - 1.1 重點：配合生涯規劃，加強學生自主學習
  - 1.2 策略：
    - 1.2.1 課程修繕，配合生涯規劃，以擴展學生近側發展區間，加強成就感
    - 1.2.2 學生自我控制、與人互動和自我反思
    - 1.2.3 教導學生「學會學習」的策略
    - 1.2.4 發展資訊科技於教學應用
- 2 無形的素質管理、有形的知識轉移管理
  - 2.1 策略：
    - 2.1.1 加強教學交流與回饋
    - 2.1.2 深化自評和問責文化，以促進教學質素保證
- 3 家長親職教育
  - 3.1 重點：
    - 3.1.1 讓家長深化參與「個別化教育計劃」及認識校本課程、新高中課程發展，讓家長理解如何在家中配合
    - 3.1.2 加強家長與家長之間及與學校之間的互動及支援網絡
  - 3.2 策略：
    - 3.2.1 促使家長成為學校的合作夥伴
    - 3.2.2 家長培訓
    - 3.2.3 增加家長互動平台

# 1 “Back to Basic” 教學態度及實踐：深化/優化「個別化教育計劃」(IEP)

– 配合生涯規劃，加強學生自主學習

策略/工作	成功準則	評估方法	時間表	負責人	所需資源
<u>課程修繕，配合生涯規劃，以擴展學生近側發展區間，加強成就感</u>					
<ul style="list-style-type: none"> <li>結合生涯規劃理念和校本課程，為各學階學生訂立在生涯規劃中知識、技能、態度上的指標(課程組為主)</li> </ul>	<ul style="list-style-type: none"> <li>完成生涯規劃理念和校本課程的比對，並在課程中加上記號</li> </ul>	<ul style="list-style-type: none"> <li>檢視課程</li> <li>由小組以外教師及其他專業同工評價</li> </ul>	2015.08 至 2016.06	<ul style="list-style-type: none"> <li>黃雪碧</li> <li>廖雪珍</li> <li>江詠珊</li> <li>江素儀</li> <li>沈佩雯</li> <li>湯佩芳</li> <li>葉兆鋒</li> <li>陳穎恩</li> </ul>	<ul style="list-style-type: none"> <li>課程組、學生發展組、德育課配合</li> </ul>
<u>學生自我控制、與人互動和自我反思</u>					
<ul style="list-style-type: none"> <li>籌劃及舉行有關「歷奇輔導與生涯規劃」的分享會</li> </ul>	<ul style="list-style-type: none"> <li>出席分享會的教師能在課堂或工作中展現有關內容，如編訂學習內容時有兼顧學生在不同階段的發展需要</li> </ul>	<ul style="list-style-type: none"> <li>檢視教學大綱及教案</li> </ul>	2015.08 至 2016.08	<ul style="list-style-type: none"> <li>黃雪碧</li> </ul>	<ul style="list-style-type: none"> <li>歷奇輔導導師</li> </ul>
<ul style="list-style-type: none"> <li>舉辦歷奇體驗活動，鼓勵學生在活動中勇敢面對難關，克服困難</li> </ul>	<ul style="list-style-type: none"> <li>問卷調查中超過 80% 被訪者同意學生自信心提升</li> </ul>	<ul style="list-style-type: none"> <li>檢視活動檢討報告</li> </ul>	2015.07 至 2016.08	<ul style="list-style-type: none"> <li>陳雅惠</li> <li>路善希</li> <li>羅佩珊</li> <li>梁玉婷</li> <li>黃婉欣</li> </ul>	<ul style="list-style-type: none"> <li>歷奇輔導硬件配備</li> <li>歷奇輔導導師</li> </ul>
<ul style="list-style-type: none"> <li>配合年度教育營，透過繩網陣訓練，鍛鍊學生的毅力及提升自信心，以加強學生自主學習，並建立毅力和自信心</li> </ul>	<ul style="list-style-type: none"> <li>60% 學生能成功在教育營裏展現所訂立的自理項目學習成果</li> <li>70% 學生能完成繩網陣挑戰</li> <li>同工認同繩網陣訓練有助建立學生</li> </ul>	<ul style="list-style-type: none"> <li>檢視教育營生活技能訓練評估表</li> <li>觀察學生在</li> </ul>	2015.09 至 2016.03	<ul style="list-style-type: none"> <li>聯課活動組</li> </ul>	<ul style="list-style-type: none"> <li>籌辦教育營的經費</li> </ul>

策略/工作	成功準則	評估方法	時間表	負責人	所需資源
	的毅力和自信心	繩網陣訓練 中的表現			
<ul style="list-style-type: none"> <li>聘請藝術導師到校為高中生舉辦藝術課程和於興趣小組時段為學生安排藝術課程</li> </ul>	<ul style="list-style-type: none"> <li>70%同工同意高中藝術課程能促進學生的社交發展和自主學習</li> <li>70%同工同意興趣小組時段的藝術課程能促進學生的社交發展和自主學習</li> </ul>	<ul style="list-style-type: none"> <li>從活動檢討中，檢視提升學生社交發展和自主學習的成效</li> </ul>	2015.09 至 2016.08	<ul style="list-style-type: none"> <li>聯課活動組</li> </ul>	<ul style="list-style-type: none"> <li>聘請藝術導師的經費</li> </ul>
<ul style="list-style-type: none"> <li>於午休時段建立感知小組，邀請職業治療師協作，職業治療師定期入組與教師作交流，教師於組內會議中作分享</li> </ul>	<ul style="list-style-type: none"> <li>每周進行一次感知小組，職業治療師定期入組與教師作交流</li> </ul>	<ul style="list-style-type: none"> <li>檢視分享紀錄</li> </ul>	2015.09 至 2016.06	<ul style="list-style-type: none"> <li>路善希</li> <li>盧惠芬</li> </ul>	<ul style="list-style-type: none"> <li>感知教具</li> </ul>
<ul style="list-style-type: none"> <li>風紀訓練、服務生和每日交功課訓練，培養學生自主、自決、自我管理、富責任感和領袖能力的的能力</li> </ul>	<ul style="list-style-type: none"> <li>風紀能依時參與培訓，出席率達90%</li> <li>風紀能盡責完成工作和當值</li> <li>風紀能在個人紀律方面有進步</li> <li>風紀能在處事能力方面有進步</li> <li>各學生均能安排服務生工作，成功率達95%</li> <li>各學生能在交功課時段把功課分類擺放，成功率達80%</li> <li>表現優異的學生於學期末能獲表揚</li> </ul>	<ul style="list-style-type: none"> <li>口頭諮詢教職員意見</li> <li>小組成員開會檢討</li> <li>紀錄服務生工作</li> <li>觀察服務生表現</li> <li>觀察學生交功課表現</li> <li>紀錄學生獲獎情況</li> </ul>	2015.09 至 2016.06	<ul style="list-style-type: none"> <li>葉兆鋒*</li> <li>沈佩雯</li> </ul>	<ul style="list-style-type: none"> <li>午休人手及時間表配合</li> <li>培訓物資</li> </ul>
<ul style="list-style-type: none"> <li>透過校本獎勵計劃，建立學生的正面自我形象：</li> <li>推行校本獎勵計劃，為每位同學設定個人目標，以代幣制度每週總結表現並讚揚做得好的同學</li> </ul>	<ul style="list-style-type: none"> <li>全校開展校本獎勵計劃，成功率達95%</li> <li>參加同學中有90%能獲獎</li> </ul>	<ul style="list-style-type: none"> <li>紀錄學生獲獎情況</li> <li>觀察學生行為表現</li> <li>口頭諮詢教職</li> </ul>	2015.10 至 2016.06	<ul style="list-style-type: none"> <li>廖雪珍</li> <li>江素儀</li> <li>江詠珊</li> <li>沈佩雯</li> <li>湯佩芳</li> </ul>	<ul style="list-style-type: none"> <li>獎勵計劃基本物資，如：紀錄板、籌碼</li> </ul>



策略/工作	成功準則	評估方法	時間表	負責人	所需資源
		<ul style="list-style-type: none"> <li>員意見</li> <li>小組成員開會檢討</li> </ul>		<ul style="list-style-type: none"> <li>葉兆鋒</li> <li>陳穎恩</li> </ul>	<ul style="list-style-type: none"> <li>獎項禮物</li> </ul>
<ul style="list-style-type: none"> <li>透過午休活動，為學生提供學習玩樂的機會和選擇：</li> <li>於午休時安排不同活動供學生選擇(深度放鬆、玩玩具、看影片)</li> </ul>	<ul style="list-style-type: none"> <li>全校學生均有機會在午休時學習玩樂和選擇，成功率達 80%</li> </ul>	<ul style="list-style-type: none"> <li>觀察學生行為表現</li> <li>口頭諮詢教職員意見</li> <li>小組成員開會檢討</li> </ul>	2015.10 至 2016.06	<ul style="list-style-type: none"> <li>陳穎恩</li> <li>湯佩芳</li> <li>江素儀</li> </ul>	<ul style="list-style-type: none"> <li>午休人手及時間表配合</li> <li>活動物資</li> </ul>
<u>教導學生「學會學習」的策略</u>					
<ul style="list-style-type: none"> <li>透過遊戲、活動、課業，建立及提升「找不同」的意識及能力、透過點唱及介紹世界名勝，提升學生的匯報能力、和透過不同的活動及媒介，認識世界名勝，提升學生的理解能力</li> </ul>	<ul style="list-style-type: none"> <li>三成或以上學生能找到不同之處</li> <li>三成或以上學生能粗略以口語、字圖卡、字卡表達點唱及主題內容</li> <li>四成或以上學生能粗略理解主題的內容</li> </ul>	<ul style="list-style-type: none"> <li>觀察學生在語文傳意小組活動的表現、文字記錄、課業、錄像等</li> </ul>	2015.09 至 2016.08	<ul style="list-style-type: none"> <li>盧婉君</li> <li>韓小妹</li> <li>李芷茵</li> <li>利倬鋒</li> </ul>	<ul style="list-style-type: none"> <li>\$ 400.00</li> </ul>
<ul style="list-style-type: none"> <li>透過生活常識領域推行的「樂群新聞眼」活動，提升學生蒐集整理資料、溝通及匯報能力</li> </ul>	<ul style="list-style-type: none"> <li>全校學生都有參與「樂群新聞眼」活動，包括：蒐集資料、整理資料或匯報</li> </ul>	<ul style="list-style-type: none"> <li>檢視教案及紀錄</li> <li>觀察活動過程</li> </ul>	2015.09 至 2016.07	<ul style="list-style-type: none"> <li>黃雪碧</li> <li>江詠珊</li> </ul>	
<ul style="list-style-type: none"> <li>透過實用數學領域研製的自主學習教材，鼓勵及提升學生自主學習能力</li> </ul>	<ul style="list-style-type: none"> <li>能製作相關數學教材，教材適合學生自己進行學習</li> </ul>	<ul style="list-style-type: none"> <li>檢視教案及紀錄</li> <li>觀察活動過程</li> </ul>	2015.09 至 2016.07	<ul style="list-style-type: none"> <li>黃雪碧</li> <li>盧惠芬</li> </ul>	

策略/工作	成功準則	評估方法	時間表	負責人	所需資源
<ul style="list-style-type: none"> <li>為教師介紹及鼓勵使用「對話式閱讀計畫」的對話及層次</li> </ul>	<ul style="list-style-type: none"> <li>四成教師有嘗試在課堂中使用對話式閱讀計畫的對話</li> </ul>	<ul style="list-style-type: none"> <li>檢視家課</li> <li>檢視教學大綱、教案及紀錄</li> </ul>	2015.08	<ul style="list-style-type: none"> <li>黃雪碧</li> </ul>	<ul style="list-style-type: none"> <li>「對話式閱讀計畫」教授/導師</li> </ul>
<ul style="list-style-type: none"> <li>利用午休閱讀時段，為不同成長階段的學生安排品德教育童書閱讀活動，提升學生的品德情意及批判性思考能力</li> </ul>	<ul style="list-style-type: none"> <li>學生在活動中能展現老師預期的學習成果</li> </ul>	<ul style="list-style-type: none"> <li>午休閱讀活動參與同工開會檢討活動成效</li> </ul>	2015.09 至 2016.07	<ul style="list-style-type: none"> <li>謝雲鳳</li> <li>盧惠芬</li> <li>陳穎恩</li> </ul>	<ul style="list-style-type: none"> <li>品德情意教育童書</li> </ul>
<u>發展資訊科技於教學應用</u>					
<ul style="list-style-type: none"> <li>發展校本電子書，推動學生自主學習，於坊間尋求及開發教學資源電子分享平台，如 google 平台、Rainbow one，幫助教學交流與回饋</li> </ul>	<ul style="list-style-type: none"> <li>成功尋求及開發電子分享平台</li> </ul>	<ul style="list-style-type: none"> <li>持分者問卷</li> </ul>	2016.02 至 2016.05	<ul style="list-style-type: none"> <li>梁偉民</li> <li>梁家寶</li> </ul>	<ul style="list-style-type: none"> <li>電子分享平台</li> </ul>
<ul style="list-style-type: none"> <li>透過生活常識領域、實用語文領域、實用數學領域及通識科製作資訊科技教材，如：電子書、互動演示軟件或其他互動資訊科技教材，提升學生自主學習能力及學習興趣</li> </ul>	<ul style="list-style-type: none"> <li>各領域教師能製作一件有關資訊科技教材</li> <li>各領域所製作的有關教材適合學生自己進行學習</li> <li>學生使用有關教材時，有觀看五分鐘以上及做出回應</li> </ul>	<ul style="list-style-type: none"> <li>檢視有關教材</li> <li>觀察課堂活動</li> <li>檢視教案紀錄及反思</li> </ul>	2015.09 至 2016.07	<ul style="list-style-type: none"> <li>黃雪碧</li> <li>江詠珊</li> <li>盧惠芬</li> <li>盧婉君</li> </ul>	

## 2 無形的素質管理、有形的知識轉移管理

策略/工作	成功準則	評估方法	時間表	負責人	所需資源
<b>加強教學交流與回饋</b>					
<ul style="list-style-type: none"> <li>透過籌備及推行教學分享會，加強教師間的觀摩及分享文化</li> </ul>	<ul style="list-style-type: none"> <li>教師有主講及出席八成以上教學分享會</li> </ul>	<ul style="list-style-type: none"> <li>檢視教學分享會內容及出席紀錄</li> </ul>	2015.08 至 2016.08	黃雪碧	<ul style="list-style-type: none"> <li>與教研組合作</li> </ul>
<ul style="list-style-type: none"> <li>安排專責老師為專責學生的主要領域任教教師；安排專責老師的專責學生在同一組別上課，營造更佳的教學交流背景</li> </ul>	<ul style="list-style-type: none"> <li>教師有在小組或領域會議中提出教學上的討論及交流</li> </ul>	<ul style="list-style-type: none"> <li>檢視會議紀錄</li> </ul>	2015.08 至 2016.08	黃雪碧	<ul style="list-style-type: none"> <li>與教專組合作</li> </ul>
<ul style="list-style-type: none"> <li>重整有層次的監察架構，加入小組組長負責第一層檢查及督導教學工作</li> </ul>	<ul style="list-style-type: none"> <li>巡堂及觀課時，學生表現專注</li> <li>教師能依時完成教學文件</li> <li>組長有檢查及督導教學工作</li> </ul>	<ul style="list-style-type: none"> <li>巡堂及觀課/視像</li> <li>檢查學生檔案</li> <li>檢視組長檢核教學工作紀錄表</li> </ul>	2015.09 至 2016.08	黃雪碧	
<ul style="list-style-type: none"> <li>透過籌備及推行專題研習周的過程，強化各教職員在學與教方面的交流及反思</li> </ul>	<ul style="list-style-type: none"> <li>教師在籌備專題研習周的過程中能提出意見</li> <li>教師在推行專題研習周的過程及完成後能提出反思及建議</li> </ul>	<ul style="list-style-type: none"> <li>檢視會議紀錄</li> <li>觀察專題研習周的過程</li> </ul>	2015.12 至 2016.04	黃雪碧 江詠珊	

策略/工作	成功準則	評估方法	時間表	負責人	所需資源
<ul style="list-style-type: none"> <li>自閉輔導小組選擇一位學生作對象試行以上策略，透過共同備課會議商討教學策略之運用，並於試行期間拍攝影片，於組內進行觀課、檢討及分享，推動「應用行為分析」(ABA)及 HANEN program 於本校之應用</li> </ul>	<ul style="list-style-type: none"> <li>有 80% 教師和專職表示「應用行為分析」(ABA)及 HANEN program 有助提升教學質素</li> <li>學生自主學習效能提升</li> </ul>	<ul style="list-style-type: none"> <li>問卷調查</li> <li>檢視入班協作紀錄表</li> <li>檢視教案及影片</li> </ul>	2015.09 至 2016.06	<ul style="list-style-type: none"> <li>沈佩雯</li> <li>湯佩芳</li> <li>盧惠芬</li> <li>路善希</li> <li>陳詠恩</li> <li>陳雅惠</li> </ul>	<ul style="list-style-type: none"> <li>入班協作紀錄表</li> <li>「應用行為分析」(ABA)及 HANEN program</li> <li>相關資料</li> </ul>
<ul style="list-style-type: none"> <li>透過專業分享，促進教職員對輔助及替代溝通 (AAC) 的認識及鼓勵教職員於課堂或日常流程多運用課室及特別室溝通板和「互動問答板」和非口語學生溝通</li> </ul>	<ul style="list-style-type: none"> <li>在教學分享會與各科老師分享使用課室及特別室溝通板和「互動問答板」的技巧</li> </ul>	<ul style="list-style-type: none"> <li>約四成教職員表示會於課堂或日常流程鼓勵非口語學生運用課室及特別室溝通板和「互動問答板」</li> </ul>	第二、三學段	<ul style="list-style-type: none"> <li>韓小妹</li> <li>李芷茵</li> <li>利倬鋒</li> </ul>	
<u>深化自評和問責文化，以促進教學質素保證</u>					
<ul style="list-style-type: none"> <li>自評組、生活動組及教職發展小組運用 SEP 系統，建立問卷，進行自評工作</li> </ul>	<ul style="list-style-type: none"> <li>問卷的討論結果反映教職員把「策劃-推行-評估」的自評文化融入工作中</li> </ul>	<ul style="list-style-type: none"> <li>檢視問卷</li> </ul>	2015.09 至 2016.08	<ul style="list-style-type: none"> <li>盧婉君</li> </ul>	
<ul style="list-style-type: none"> <li>提升教職員對「策劃-推行-評估」程序的推行，促進自評文化</li> </ul>	<ul style="list-style-type: none"> <li>討論結果能針對校情對問卷反映的情況作出適切的回應</li> </ul>	<ul style="list-style-type: none"> <li>檢視討論結果</li> <li>檢視報告</li> </ul>	2016.04	<ul style="list-style-type: none"> <li>郭校長</li> <li>盧婉君</li> <li>謝雲鳳</li> </ul>	

策略/工作	成功準則	評估方法	時間表	負責人	所需資源
<ul style="list-style-type: none"> <li>安排集思日讓教職員檢討學校發展計劃及本年度計劃的進程，並討論來年學校發展方向，作為編擬下學年學校周年計劃及科組計劃的參考資料</li> </ul>	<ul style="list-style-type: none"> <li>進行集思日，檢討學校發展計劃及本年度周年計劃的進程，並初擬來年發展方向</li> </ul>	<ul style="list-style-type: none"> <li>討論結果可作為編擬下學年學校周年計劃及科組計劃的參考資料</li> </ul>	2016.05	<ul style="list-style-type: none"> <li>郭校長</li> <li>盧婉君</li> <li>謝雲鳳</li> </ul>	<ul style="list-style-type: none"> <li>教職發展日</li> </ul>
<ul style="list-style-type: none"> <li>透過工作坊加強同工對學校關注事項、小組年度工作目標、推行策略、成功準則和評估方法的掌握標</li> </ul>	<ul style="list-style-type: none"> <li>出席工作坊的教職員所編寫的周年計劃符合要求</li> </ul>	<ul style="list-style-type: none"> <li>檢視工作坊的周年計劃</li> <li>檢視問卷</li> </ul>	2016.07	<ul style="list-style-type: none"> <li>郭校長</li> <li>盧婉君</li> <li>謝雲鳳</li> </ul>	

### 3 家長親職教育

3.1 讓家長深化參與「個別化教育計劃」及認識校本課程、新高中課程發展，讓家長理解如何在家中配合

策略/工作	成功準則	評估方法	時間表	負責人	所需資源
<b>促使家長成為學校的合作夥伴</b>					
<ul style="list-style-type: none"> <li>邀請家長參與學生的 IEP 會議</li> </ul>	<ul style="list-style-type: none"> <li>全校八成以上學生家長參加學生的 IEP 會議</li> <li>參加 IEP 會議的家長就子女的成长或學習提出疑問、建議或期望</li> </ul>	<ul style="list-style-type: none"> <li>檢視 IEP 會議紀錄</li> <li>檢視 IEP 會議後家長問卷</li> </ul>	2015.09 至 2016.01	黃雪碧	<ul style="list-style-type: none"> <li>與社工組合作</li> </ul>
<ul style="list-style-type: none"> <li>邀請家長出席言語治療課，觀察學生在課堂的表現並學習如何在家中跟進訓練</li> </ul>	<ul style="list-style-type: none"> <li>三成家長於觀課後能改善進行家居訓練的技巧</li> </ul>	<ul style="list-style-type: none"> <li>檢視家長到校觀課前後的課業</li> </ul>	2015.09 至 2016.08	韓小妹 李芷茵 利倬鋒	
<ul style="list-style-type: none"> <li>招募及培訓家長義工，以協助學校入班工作、活動帶領，從而讓家長理解如何在家中配合及了解管教技巧</li> </ul>	<ul style="list-style-type: none"> <li>15年9月-16年8月進行不少於四次的家長培訓工作，而參與人數不少於10%</li> </ul>	<ul style="list-style-type: none"> <li>家長問卷調查</li> <li>活動計劃及檢討</li> </ul>	分別於11月、1月及4月進行	黃婉欣	
<ul style="list-style-type: none"> <li>鼓勵家長及學生積極參與子女的體育活動，如：sportACT 獎勵計劃、香港特殊奧運會舉辦的比賽及活動</li> </ul>	<ul style="list-style-type: none"> <li>sportACT 獎勵計劃 40% 學生家長交回達標的紀錄表</li> <li>檢視及 15年9月-16年8月由香港特殊奧運會舉辦的活動，家長出席情況及回饋</li> </ul>	<ul style="list-style-type: none"> <li>檢視活動計劃的目標及檢討結果</li> </ul>	2015.09 至 2016.08	全組成員	<ul style="list-style-type: none"> <li>記錄表及達標証書(由康文署提供)</li> </ul>

策略/工作	成功準則	評估方法	時間表	負責人	所需資源
<ul style="list-style-type: none"> <li>邀請家長出席語文傳意小組舉辦的問答比賽，觀察不同能力學，提升家長對學生個別差異的認識</li> </ul>	<ul style="list-style-type: none"> <li>五成家長同意題目內容及形式配合學生能力</li> </ul>	<ul style="list-style-type: none"> <li>檢視問卷</li> </ul>	2016.07	<ul style="list-style-type: none"> <li>盧婉君</li> <li>韓小妹</li> <li>李芷茵</li> <li>利倬鋒</li> </ul>	
<b>家長培訓</b>					
<ul style="list-style-type: none"> <li>與教學小組合作，透過「樂群雅聚」之家長小組，以主題形式，增強家長的認知</li> </ul>	<ul style="list-style-type: none"> <li>15年9月-16年8月進行不少於三次有關主題講座，而參與人數不少於15%</li> </ul>	<ul style="list-style-type: none"> <li>家長問卷調查</li> </ul>	分別於11月、1月及4月進行	<ul style="list-style-type: none"> <li>黃婉欣</li> <li>黃雪碧</li> <li>容家駒</li> </ul>	<ul style="list-style-type: none"> <li>校車接送</li> </ul>
<ul style="list-style-type: none"> <li>舉辦家長歷奇體驗活動，藉此建立家長間的聯繫和凝聚，透過活動讓家長自我增值;同時，也為學生推行歷奇課程的推廣向家長作簡介</li> </ul>	<ul style="list-style-type: none"> <li>舉辦一次的家長歷奇體驗活動，家長參與人數不少於15%</li> <li>以上活動家長問卷調查中，不少於80%，同意小組/活動能達標</li> </ul>	<ul style="list-style-type: none"> <li>家長問卷調查</li> <li>活動計劃及檢討</li> </ul>	2015.09至2016.06	<ul style="list-style-type: none"> <li>黃婉欣</li> </ul>	<ul style="list-style-type: none"> <li>校車接送</li> <li>聘請歷奇導師</li> </ul>

### 3.2 加強家長與家長之間及與學校之間的互動及支援網絡

策略/工作	成功準則	評估方法	時間表	負責人	所需資源
<u>增加家長互動平台</u>					
<ul style="list-style-type: none"> <li>透過「樂群雅聚」之家長小組，定期聚會，建立家長間的聯繫和凝聚</li> </ul>	<ul style="list-style-type: none"> <li>15年9月-16年8月進行不少於六次「樂群雅聚」，而參與人數不少於15%</li> </ul>	<ul style="list-style-type: none"> <li>家長問卷調查</li> </ul>	<ul style="list-style-type: none"> <li>分別於11月、1月及4月進行</li> </ul>	黃婉欣	<ul style="list-style-type: none"> <li>校車接送</li> </ul>
<ul style="list-style-type: none"> <li>透過家長專長，舉辦「家長舞蹈坊」、「甜品製作班」，讓家長互動和凝聚，發展他們所長，從而帶動他們協助學校發展，帶動學生進行活動，提升對學校的歸屬感和自我增值</li> </ul>	<ul style="list-style-type: none"> <li>每月不少於兩次的「家長舞蹈坊」，而參與人數不少於15%，及嘗試帶領學生進行一次有關舞蹈的校內活動</li> <li>15年9月-16年8月不少於四次之「甜品製作班」，而參與人數不少於15%，並於學生活動中負責提供一次小食</li> </ul>	<ul style="list-style-type: none"> <li>家長問卷調查</li> <li>活動計劃及檢討</li> </ul>	<ul style="list-style-type: none"> <li>2015.10至2016.07</li> </ul>	黃婉欣	<ul style="list-style-type: none"> <li>租借校外舞蹈室</li> <li>協調科技與生活室的使用日期</li> <li>聘請導師一次性的工作坊</li> </ul>
<ul style="list-style-type: none"> <li>藉明愛一年一度的明愛賣物會籌款活動，招募及組織家長為籌款活動參與學校工作</li> </ul>	<ul style="list-style-type: none"> <li>招募家長參與，人數不少於15%，共同參與製作物品和進行義賣工作</li> </ul>	<ul style="list-style-type: none"> <li>家長問卷調查</li> <li>活動計劃及檢討</li> </ul>	<ul style="list-style-type: none"> <li>2015.10-11</li> </ul>	黃婉欣	<ul style="list-style-type: none"> <li>聘請手工導師</li> <li>購買手工物資</li> <li>校車接送</li> </ul>
<ul style="list-style-type: none"> <li>透過家長教職員會，由家長幹事組織及策劃活動，加強家長間的互動及支援</li> </ul>	<ul style="list-style-type: none"> <li>一年舉辦不少於五次的家長/親子活動，家長參與人數不少於全校15%;</li> </ul>	<ul style="list-style-type: none"> <li>家長問卷調查</li> <li>活動計劃及</li> </ul>	<ul style="list-style-type: none"> <li>2015.12至2016.04</li> </ul>	<ul style="list-style-type: none"> <li>黃婉欣</li> <li>黃雪碧</li> <li>謝雲鳳</li> </ul>	



策略/工作	成功準則	評估方法	時間表	負責人	所需資源
網絡	<ul style="list-style-type: none"> <li>以及一次家庭同樂日和春茗活動，而家長參與人數不少於全校 30%</li> </ul>	檢討		<ul style="list-style-type: none"> <li>李富鴻</li> <li>陳芷苓</li> </ul>	
<ul style="list-style-type: none"> <li>優化學校電子分享平台</li> </ul>	<ul style="list-style-type: none"> <li>家長認同對學校的資訊增加認同識</li> </ul>	<ul style="list-style-type: none"> <li>持分者問卷</li> </ul>	2015.09 至 2016.02	<ul style="list-style-type: none"> <li>梁偉民</li> <li>梁家寶</li> </ul>	<ul style="list-style-type: none"> <li>電子分享平台</li> </ul>
<ul style="list-style-type: none"> <li>透過校訊向持分者發放學校最新發展動向，例如：為配合教學需要而更改上課時間表、自閉輔導策略的應用分享等</li> <li>透過有組織整理及製作活動短片，於不同場合播放，例如：開學禮、家長教師日、畢業禮等，使持分者可以了解學生在不同範疇中的學習和成長</li> </ul>	<ul style="list-style-type: none"> <li>持分者可以透過左列形式了解學校的動向</li> </ul>	<ul style="list-style-type: none"> <li>定期檢視左列形式於傳遞訊息的成效</li> </ul>	2015.09 至 2016.08	<ul style="list-style-type: none"> <li>謝雲鳳</li> <li>路善希</li> <li>陳穎恩</li> <li>梁偉民</li> <li>黃婉欣</li> <li>羅佩珊</li> </ul>	<ul style="list-style-type: none"> <li>InDesign 軟件、短片製作軟件</li> </ul>

## 2015/16 年度「學校發展津貼」撥款運用計劃書

學校：明愛樂群學校

諮詢方法：透過校務會議、校政執行委員會會議及學校諮詢議會通過方案

開辦班級數目：6 班

工作目標：支援教師工作和改善學生學習成效

關注重點	推行計劃	推行時間表	所需資源	預期成果	評估方法	負責人
<p>提供支援，讓老師致力教學發展工作</p> <p>照顧學習差異同學</p>	<ul style="list-style-type: none"> <li>• 聘請 1.5 名教師助理及補助 1 名教師助理薪酬</li> <li>• 入班協助教學，支援教師處理及照顧有特殊需要的學生</li> <li>• 分擔教師當值工作</li> <li>• 整理與教學及課程有關的資料及紀錄</li> <li>• 製作教材</li> </ul>	<p>15 年 9 月至 16 年 8 月</p>	<ul style="list-style-type: none"> <li>• 教師助理共 3 名</li> <li>• 總支出：</li> <li>• <math>(\\$ 10,872.00 \times 12 \times 1.05) + (\\$ 5,785.00 \times 12 \times 1.05) + (\\$ 510 \times 12 \times 1.05) = \\$ 216,304.20</math></li> </ul>	<ul style="list-style-type: none"> <li>• 教師助理能入班協助支援學生學習及照顧學生</li> <li>• 有系統及正確地紀錄和儲存教務資料</li> <li>• 能協助教師製作教材、整理列印成績表</li> </ul>	<ul style="list-style-type: none"> <li>• 透過教師及教學組長的回饋，查詢教師助理的工作表現</li> <li>• 透過每月的工作紀錄資料，查核相關的工作項目情況</li> <li>• 檢視教務的資料及評估資料</li> <li>• 檢視製作的教材教具的質素及數量</li> </ul>	<ul style="list-style-type: none"> <li>• 謝雲鳳</li> </ul>

2014-2015 學校發展津貼盈餘	:	\$ 0.00
2015-2016 學校發展津貼撥款	:	\$ 238,056.0
預計支出	:	\$ 216,304.2
由營辦津貼補貼	:	\$ 0.00
2015-2016 學校發展津貼預計盈餘	:	\$ 21,751.8

## 2015/16 年度「高中課程支援津貼」撥款運用計劃書

學校：明愛樂群學校

諮詢方法：透過校務會議、校政執行委員會會議及學校諮詢議會通過方案

開辦班級數目：6 班

工作目標：支援教師工作和改善新高中學生學習成效

項目	策略/工作	時間表	所需資源	成功準則	評估方法	負責人
提供支援，讓老師 致力教學發展工作  照顧學習差異同學	<ul style="list-style-type: none"> <li>➤ 聘用教師助理共 1 名</li> <li>➤ 入班協助教學，支援教師處理及照顧有特殊需要的學生</li> <li>➤ 分擔教師當值工作</li> <li>➤ 整理與教學及課程有關的資料及紀錄</li> <li>➤ 製作教材</li> </ul>	2015 年 9 月至 2016 年 6 月*	教師助理共 1 名 總支出： $(\$ 10,872.00 \times 1) \times 10^* \times 1.05 = \$ 114,156.00$	<ul style="list-style-type: none"> <li>➤ 教師助理能入班協助支援學生學習及照顧學生</li> <li>➤ 有系統及正確地紀錄和儲存教務資料</li> <li>➤ 能協助教師製作教材、整理列印成績表</li> </ul>	<ul style="list-style-type: none"> <li>➤ 透過教師及教學組長的回饋，查詢教師助理的工作表現</li> <li>➤ 透過每月的工作紀錄資料，查核相關的工作項目情況</li> <li>➤ 檢視教務的資料及評估資料</li> <li>➤ 檢視製作的教材教具的質素及數量</li> </ul>	謝雲鳳 主任

2014-2015 高中課程支援津貼盈餘 : \$ 29,344.93

2015-2016 高中課程支援津貼撥款 : \$ 108,312.00

預計支出 : \$ 114,156.00

2014-2015 高中課程支援津貼預計盈餘 : \$ 23,500.93

\* 該教師助理於 16 年 7 月-16 年 8 月由其他津貼支付薪酬，因此，只支薪 10 個月。

## 2015/16 年校本課後學習及支援計劃

### 校本津貼 - 活動計劃表

學校名稱：明愛樂群學校

計劃統籌人姓名：黃婉欣姑娘

聯絡電話：2691 1281

A. 本計劃受惠學生人數(人頭)預計共 17 名(包括 A. 領取綜援人數：3 名，B. 學生資助計劃全額津貼人數：12 及 C. 學校使用 10% 酌情權的清貧學生人數：2 名)

B. 獲本津貼資助/補足的各項活動資料

*活動名稱/類別	活動目標	成功準則 (例如:學習成果)	評估方法 (例如:測試, 問卷等)	活動舉辦時期 / 日期	預計參加合資格學生 人數#			預計開支 (\$)	合辦機構/服務供應 機構名稱 (如適用)
					A	B	C		
活力迎夏日 (暑期活動)	於假期間為學生安排系統性及多元化的小組活動，如：視藝活動、體能競技、音樂律動、集體遊戲等，以培養及發展學生的人際和社交技巧，提升學生的學習動機，以及增加學生於課堂外的學習經歷。	<ul style="list-style-type: none"> <li>➢ 參加者的出席率達 90% 或以上</li> <li>➢ 90% 或以上參加者在活動上表現積極投入</li> <li>➢ 每位參加者能參加最少三項的小組活動</li> </ul>	家長 / 老師回饋	暫定於 7 月尾至 8 月初舉行 (連續兩星期)	3	12	2	\$20,000.00	/
活動 項目總數： 1				@學生人次	15	60	20		
				**總學生 人次	95				

備註:

\*活動名稱/類別如下：功課輔導、學習技巧訓練、語文訓練、參觀/戶外活動、文化藝術、體育活動、自信心訓練、義工服務、歷奇活動、領袖訓練及社交/溝通技巧訓練

@學生人次：上列參加各項活動的受惠學生人數的總和

\*\*總學生人次：指 (A) + (B) + (C) 的總和

# 合資格學生：指領取綜援/學生資助計劃全額津貼及學校使用 10% 酌情權的清貧學生

## 2015/16 學年資訊科技綜合津貼運用

收入： \$310,360.00

### 支出：

技術支援服務： \$25,000.00

保養服務： \$28,000.00

上網服務： \$21,000.00

學與教資源： \$206,780.00

共款： \$280,780.00

### 工作目標：

- ◇ 各專責老師攝錄課堂教學、課外活動作為同學們個別化教育計劃與學習進程架構的資料；
- ◇ 透過教師培訓(如工作坊、電子訊息及參觀等)，提升教師運用資訊科技的教學效能；
- ◇ 優化學校的資訊科技設施；
- ◇ 提供充足的數碼學習資訊；
- ◇ 配合各科需要，提供適當支援；
- ◇ 各軟硬件運作暢順，教師能簡便地做用各電子教材及設備；
- ◇ 更新資訊科技課堂內容，以配合資訊科技的發展；
- ◇ 運用各種資訊科技教學工具(如電子白板、平板電腦)，在各學科設計以學生為中心的學習活動。

## 2015/16 年度財政預算

項目：政府賬戶	預算收入(\$)	預算支出(\$)
(甲) 教職員薪金	<u>11,658,595.71</u>	<u>11,658,595.71</u>
總收入/支出	<u>11,658,595.71</u>	<u>11,658,595.71</u>
(乙) 一般範疇		
修訂行政津貼	935,352.00	821,923.20
學校及班級津貼 (#1)	187,496.00	360,000.00
增補津貼	1,530.00	0.00
學校課程發展津貼	5,610.00	5,000.00
科目及課程津貼	20,094.00	10,000.00
德育及公民教育	1,656.00	1,000.00
補充津貼	162,687.00	143,328.00
培訓津貼	8,403.00	8,000.00
資訊科技綜合津貼	310,360.00	280,780.00
增聘文書助理的行政津貼	<u>181,080.00</u>	<u>172,332.00</u>
總收入/支出：	<u>1,814,268.00</u>	<u>1,802,363.20</u>
(丙) 特殊範疇		
學校本位輔導及訓育計劃經費	4,991.00	0.00
學校發展津貼	<u>238,056.00</u>	<u>216,304.20</u>
總收入/支出：	<u>243,047.00</u>	<u>216,304.20</u>
(丁) 其他項目		
言語治療師現金津貼	108,515.08	26,914.55
高中課程支援津貼 (#2)	108,312.00	114,156.00
課程統籌津貼	160,685.00	122,598.00
代課教師津貼帳	0.00	0.00



電梯津貼	64,930.00	63,960.00
差餉地租津貼	195,000.00	195,000.00
項目：政府賬戶	預算收入(\$)	預算支出(\$)
家長教師會經常津貼	24,000.00	24,000.00
校本課後支援計劃	10,800.00	8,000.00
傢具綜合津貼	66,138.00	66,000.00
生涯規劃津貼	541,560.00	533,851.00
大規模修葺	300,000.00	300,000.00
總收入/支出	<u>1,579,940.08</u>	<u>1,454,479.55</u>
政府賬戶收支比對	<u>15,295,850.79</u>	<u>15,131,742.66</u>
項目：學校賬戶	預算收入(\$)	預算支出(\$)
書簿文具雜項	22,385.00	22,000.00
茶點費	16,940.00	16,000.00
興趣小組	15,125.00	15,000.00
學生材料 (#3)	1,360.00	2,500.00
學生雜費	6,050.00	5,000.00
全方位基金	7,000.00	7,000.00
姊妹學校活動	5,000.00	5,000.00
冷氣費	17,050.00	16,000.00
學校活動費	70,000.00	70,000.00
飯盒 / 午膳	136,565.00	136,565.00
校巴	316,250.00	200,000.00
其他收支	<u>4,920.00</u>	<u>39,310.00</u>
學校賬戶收支比對	<u>618,645.00</u>	<u>534,375.00</u>

- #1 學校及班級津貼超出的支出會由營辦津貼補貼。
- #2 高中課程支援津貼超出的支出會由過往累積的盈餘補貼。
- #3 學校材料費超出的支出會由過往累積的盈餘補貼。

# 2015/16 年度明愛樂群學校行事曆

(151012 修訂)

A 組當值：岑、韓、利、潘、寶

B 組當值：黃、茵、林、樂

星期一	星期二	星期三	星期四	星期五	星期六	星期日	備註事項
	1/9 開學禮	2/9	3/9 公眾假期	4/9 教職發展日	5/9 (A)	6/9	評估週 教職發展日
7/9	8/9	9/9	10/9	11/9 固定資產確立日	12/9 (B)	13/9	評估週
14/9	15/9 <b>IMC 教員校董選舉</b>	16/9	17/9	18/9 交大綱、教案、 教材、課業	19/9 (A) 新員工導向日	20/9	評估週
21/9 第一學段開始	22/9 <b>IMC 教員校董選舉(後備)</b>	23/9 長者中心 (下午 2:30-3:30)	24/9	25/9 中秋慶祝會 (上午)	26/9 (B)	27/9 中秋節	
28/9 中秋節翌日	29/9	30/9 交 15-16 周年計 劃、14-15 工作報 告	1/10 國慶日	2/10 教職發展日	3/10 (A)	4/10	IEP 會議 教職發展日
5/10	6/10	7/10	8/10 樂務 1	9/10	10/10 (B)	11/10	IEP 會議
12/10	13/10	14/10	15/10 樂務 2 室內賽艇比賽	16/10 舞蹈劇場(待 定)(中學組)(上 午) 放學後 ABC 培訓 【待定】	17/10 (A) 聯校課程教職員 培訓-新入職教職 員【待定】	18/10	IEP 會議
19/10	20/10 生日會(下午)	21/10 重陽節	22/10 樂務 3	23/10	24/10 (B) 四校密集互動策 略交流會(上午)	25/10	IEP 會議
26/10	27/10	28/10	29/10 耀能協會幼兒中 心參觀	30/10	31/10 (A)	1/11 明愛賣物會(香港 島)	IEP 會議
2/11	3/11	4/11 滾球比賽	5/11 樂務 4	6/11 秋季旅行〔姊妹- 聖若瑟〕	7/11 (B)	8/11	IEP 會議
9/11	10/11	11/11	12/11 樂務 5	13/11	14/11 (A)	15/11 明愛賣物會(沙 田)	IEP 會議
16/11	17/11	18/11	19/11 樂務 6	20/11 滾球比賽	21/11 (B)	22/11	IEP 會議

星期一	星期二	星期三	星期四	星期五	星期六	星期日	備註事項
23/11	24/11	25/11	26/11 樂務 7 分區田徑賽測試日	27/11 第一學段完結 滾球比賽	28/11 (A)	29/11	IEP 會議
30/11	1/12	2/12	3/12 樂務 9 綠色教育工作坊 細仔打針	4/12 明愛啟思營前 分享會 (校長)	5/12 (B)	6/12	家庭同樂日 評估週
7/12	8/12	9/12	10/12 樂務 10	11/12 聯校教職發展日 【待定】	12/12 (A)	13/12	評估週
14/12 交第一學段紀錄 交進度紀錄初稿	15/12	16/12	17/12	18/12 交已改課業數獨 職	19/12 (B) 特殊奧運會分區 田徑賽 (第四區)	20/12	評估週
21/12 聖誕聯歡 長者中心聖誕聯 歡活動 (10:30-11:30)	22/12	23/12	24/12	25/12 聖誕節	26/12 聖誕節翌日	27/12	
28/12 交第二學段大綱 (修定)、教案、 教材、課業	29/12	30/12	31/12	1/1 元旦	2/1 (A)	3/1	
4/1 第二學段開始	5/1	6/1	7/1	8/1	9/1 (B)	10/1	
11/1	12/1	13/1	14/1	15/1 長者新春大掃除 (下午 2:30-3:30)	16/1 (A) 家長教師日	17/1	
18/1	19/1	20/1	21/1	22/1	23/1 (B)	24/1	
25/1	26/1	27/1	28/1	29/1 聯校運動會	30/1 (A)	31/1	
1/2 生活教育	2/2 新春聯歡 (姊妹- 聖若瑟)	3/2 生活教育	4/2	5/2	6/2 (B)	7/2	
8/2 農曆年初一	9/2 農曆年初二	10/2 農曆年初三	11/2	12/2	13/2 (A)	14/2	
15/2	16/2	17/2	18/2	19/2	20/2 (B)	21/2	
22/2	23/2	24/2 生日會 (下午)	25/2	26/2 康樂日營	27/2 (A)	28/2	春茗  25/2/2015~29/2/2015 (學生往觀塘專項職業評估)

星期一	星期二	星期三	星期四	星期五	星期六	星期日	備註事項
29/2	1/3	2/3 綠色生態遊 雪鞋競走比賽	3/3	4/3	5/3 (B)	6/3	
7/3	8/3	9/3 教育營	10/3 教育營	11/3 學校假期	12/3 (A)	13/3	
14/3	15/3	16/3	17/3	18/3 雪鞋競走比賽	19/3 (B)	20/3	浸大競技日
21/3	22/3 共融活動〔姊妹- 聖若瑟〕(上午)	23/3	24/3 交已改課業語復 活節活動	25/3 耶穌受難節	26/3 耶穌受難節 翌日	27/3	
28/3 復活節補假	29/3	30/3	31/3	1/4	2/4 (A)	3/4	
4/4 清明節	5/4 交第三學段大綱 (修定)、教案、 教材、課業	6/4	7/4	8/4 第二學段完結	9/4 (B)	10/4	
11/4 第三學段開始	12/4 乒乓球比賽(待 定)	13/4 乒乓球比賽(待 定)	14/4 課後 展能運動會(待 定) 地板曲棍球比賽	15/4	16/4 (A)	17/4	
18/4	19/4	20/4	21/4 課後 展能運動會(待 定)	22/4 交第二學段紀錄	23/4 (B)	24/4	
25/4	26/4	27/4	28/4 課後	29/4 地板曲棍球比賽	30/4 (A)	1/5 勞動節	
2/5 勞動節翌日	3/5	4/5 乒乓球比賽	5/5 課後	6/5 乒乓球比賽	7/5 (B)	8/5	
9/5 乒乓球比賽(待 定)	10/5 乒乓球比賽(待 定)	11/5	12/5 課後	13/5 教職發展日 (檢討及展望)	14/5 佛誕	15/5	
16/5	17/5	18/5 生日會(下午)	19/5 課後	20/5	21/5 (A)	22/5	
23/5	24/5	25/5	26/5 課後	27/5 交 2016/17 關注 項目(初稿)	28/5 (B)	29/5	
30/5	31/5 體操比賽	1/6	2/6 課後	3/6	4/6 (A)	5/6	

星期一	星期二	星期三	星期四	星期五	星期六	星期日	備註事項
6/6	7/6	8/6	9/6 端午節	10/6	11/6 (B)	12/6	
13/6	14/6	15/6	16/6 課後	17/6 交進度紀錄初稿 體操比賽	18/6 (A)	19/6	
20/6	21/6	22/6	23/6 課後	24/6	25/6 (B)	26/6	
27/6	28/6	29/6	30/6 第三學段完結	1/7 香港特別行政區 成立紀念日	2/7 (A)	3/7	
4/7 興趣活動週	5/7 興趣活動週 游泳比賽	6/7 興趣活動週	7/7 興趣活動週	8/7 興趣活動週	9/7 (B)	10/7	
11/7 興趣活動週	12/7 興趣活動週	13/7 興趣活動週 游泳比賽	14/7 交第三學段紀錄 興趣活動週	15/7 交已改課業常社 通 畢業禮	16/7 (A)	17/7	
18/7 校務會議	19/7 校務會議	20/7 校務會議 (周年計劃/報告 工作坊)	21/7 校務會議	22/7 盤點	23/7 (B)	24/7	
25/7 暑期活動	26/7 暑期活動	27/7 暑期活動	28/7 暑期活動	29/7 暑期活動 交 2016/17 工作 報告及關注事項 (定稿)	30/7 (A)	31/7	
1/8 暑期活動	2/8 暑期活動	3/8 暑期活動	4/8 暑期活動	5/8 暑期活動	6/8 (B)	7/8	
8/8	9/8	10/8	11/8	12/8	13/8 (A)	14/8	
15/8	16/8	17/8	18/8	19/8	20/8 (B)	21/8	
22/8	23/8 校務會議	24/8 校務會議	25/8 校務會議	26/8 校務會議	27/8 (A) 迎新日	28/8	
29/8 校務會議	30/8 校務會議	31/8 校務會議					

本學年上學日數合計：191日 本學年擬訂學校假期：90日 教職發展日合計：4日