



明愛樂群學校

2013-2014 年度 周年校務計劃

- 所屬機構 : 香港明愛機構屬下之政府津貼學校
學校類別 : 中度智障學童特殊學校
校 址 : 新界沙田穗禾路 31 號
電 話 : 26911281 26912698
傳 真 : 26963103
電 郵 : crs-mail@crs.mysch.net
網 頁 : <http://www.crs.edu.hk>

明愛樂群學校

2013/2014年度周年校務計劃書

目 錄

1 . 明愛樂群學校辦學目標	P. 2
2 . 2013-2014 年度學校架構	P. 3
3 . 2013-2014 年度各小組工作安排	P. 4
4 . 2013-2014年度關注事項：	P.10
(一) “Back to Basic”- 優化「個別化教育計劃」中的家校協作	P.11
(二) 有形的知識轉移管理 - 提升「學與教」的專業效能	P.12
(三) 家長親職教育 - 家長成為學生學習的促進者	P.13
5. 校曆	P.14

明愛特殊教育服務辦學目標

- * 透過生動及有效的教育和輔導為需要特殊教育的學生提供整全的服務；
- * 培養他們的公民責任和品格，並發揮其體能、智能和社交能力，俾能適應所處環境及過著有尊嚴的生活；
- * 讓他們融入主流社群和貢獻社會，達至全人發展。

本校辦學目標

(一) 提供優質教育，發揮學生潛能

- * 發掘學生學習潛能，加以培訓；
- * 促進學生在學習、健康、情緒及品格上的成長；
- * 為學生成人生活作預備，融入社會。

(二) 提供支援服務，幫助家長積極面對及解決困難

- * 協助家長以正確態度培育子女；
- * 改善學生與家人間的關係；
- * 組織家長，發揮互相支持功能。

(三) 促進教職員專業成長，彼此支持、體諒，發揮合作精神

- * 提升同工專業知識及技巧；
- * 促進同工溝通和協作，發揮團隊精神。

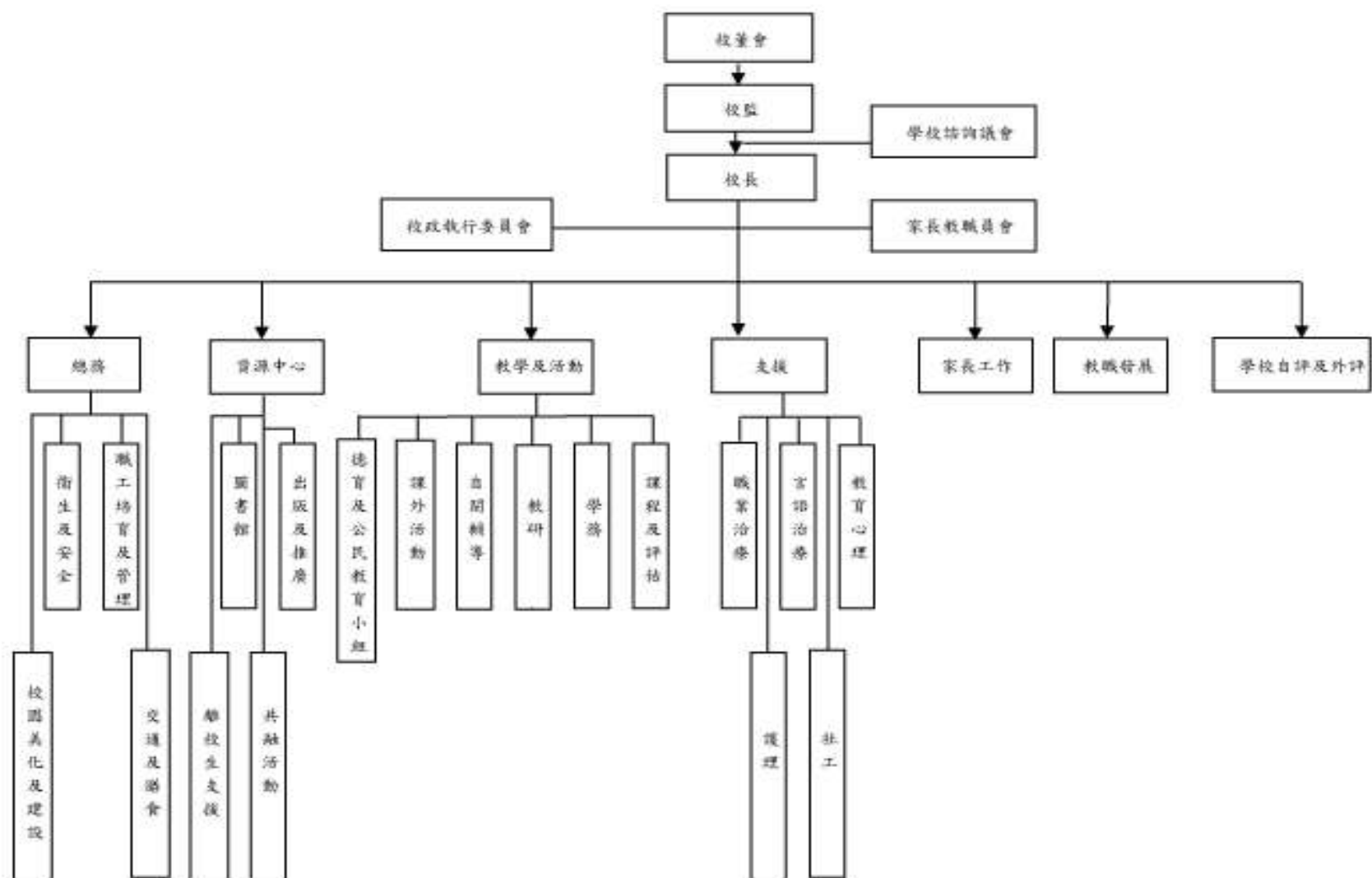
(四) 促進社會人士對智障人士了解與接納

- * 鼓勵學童及家屬積極融入社會；
- * 加強社區聯繫及溝通；
- * 鼓勵家長運用社區資源；
- * 鼓勵家長參與社區活動。

(五) 善用學校資源，提高服務水準

- * 充份運用已有資源，避免浪費；
- * 發掘外界資源，幫助服務之推展。

2013 - 2014 年度學校架構



2013-14 年度各小組工作安排

1. 總務

負責人：陳芷苓

甲、 職工培訓及管理

- ◇ 完善服務員和司機管理、重整其工作範圍及分工；
- ◇ 與教職培訓組合作，培訓服務員和司機掌握協助教學的認識，及注意日常工作的技巧及安全，並注意善用資源；
- ◇ 提高各教職員職安意識。

乙、 衛生及安全

- ◇ 建構一個衛生及安全的校園環境；
- ◇ 提高全體教職員的工作安全及衛生意識；
- ◇ 提高服務員和司機注意環境保護及善用資源；
- ◇ 令服務員和司機明白清潔校園的重要。

丙、 交通及膳食

- ◇ 提供優質的學生交通服務（配合學校活動及家校發展需要）；
- ◇ 優質學生膳食服務。

丁、 校園建設及維修

- ◇ 配合教學需要，進行校園美化；
- ◇ 配合教學需要，進行校園建設及物料添購。

2. 教學及活動

甲、 課程及評估

負責人：黃雪碧

各領域負責人：

(有____者為主負責人，協助統籌各領域的發展工作)

實用語文—君、韓

實用數學—郭、恩

社區生活—雪、葉

生活常識—雪、葉

職業教育—雪、李

娛樂休閒—郭、謝、芬

獨立生活—謝、江

- ◇ 探討生活常識領域教學重點與各主題/教學單元的關係；
- ◇ 透過共同備課，增加對校本課程的認識及運用；
- ◇ 透過課業分享，培養及提升教師編定適合學生發展、循序漸進及多元化課業的能力；
- ◇ 透過研習周，探討以主題統合各領域的成效及安排；
- ◇ 完成課程及評估小組恒常工作。

乙、教研

負責人：黃雪碧

組員：郭潔雯、謝雲鳳、盧婉君、江素儀、李富鴻

- ◇ 透過共同備課，探討如何關顧同組學生的個別差異，提升學與教的質素，並完善個別化教育計劃（IEP）；
- ◇ 透過課業觀摩，探討如何設計不同程度及多元化的課業，提升學與教的質素
- ◇ 安排 IEP 分享會，由領域教師分享如何編訂學生學習的長期及短期目標，完善個別化教育計劃；
- ◇ 探討及完善 IEP 會議議程及內容；
- ◇ 安排教師任教領域，深化年資較短的教師對個別領域的認識；
- ◇ 推動家長參與 IEP；
- ◇ 完成教學及研討小組恒常工作。

丙、自閉輔導

負責人：湯佩芳/沈佩雯 組員：黃雪碧、盧惠芬、各負責自閉症學生的專責老師

- ◇ 探討「應用行為分析」(ABA)於本校之應用；
- ◇ 配合教職發展，組內成員參與有關「密集互動」(II)的培訓，探討其策略於本校之應用；
- ◇ 配合教職發展，組內成員參觀其他機構的感官花園的安排，以構思本校之應用；
- ◇ 安排有關情緒的專題研習，培養自閉症學生參與全校活動時維持穩定情緒及投入活動；
- ◇ 籌劃及發展適合自閉症學生的興趣小組；
- ◇ 完成自閉輔導小組恒常工作。

丁、學務

負責人：郭潔雯 組員：謝雲鳳、傅寶珍

- ◇ 學校整體時間表安排、行事曆及校曆、當值安排、代課安排、其他學務工作；
- ◇ 配合營造/建立完全健康校園，因應學生的作息需要，更改時間表安排；並於每星期三安排課後活動，為學生安排與人文、健康和藝術有關的活動；
- ◇ 配合其他學習經歷安排，因應需要作時間表調動。

戊、課外活動

負責人：郭潔雯 組員：傅寶珍、黃婉欣、陳穎恩、葉兆鋒

- ◇ 配合學校課程內容及共通能力，預先設定各項活動之學習目標，根據既定之學習目標，推行各項活動；
- ◇ 因應高中課程發展，充實其他學習經歷的安排；
- ◇ 配合全年學校活動，有系統地推動德育及公民教育活動，並把有關概念，融入學生的日常活動之中；
- ◇ 配合營造/建立完全健康校園，為各持份者（家長、教師、學生）安排與人文、身體及心靈健康和藝術有關的活動；
- ◇ 舉辦共融活動；透過共融活動，推動傷健一家的訊息；提升同學的社交及溝通能力；以及學習與人相處；
- ◇ 與其他機構合作，推廣學生參與社會服務。

3. 資源中心

甲. 圖書館

負責人：江素儀 組員：謝雲鳳、傅寶珍、盧惠芬

- ◇ 更新年度系統資料；
- ◇ 進行新入職同工圖書館簡介；
- ◇ 登錄圖書館資源；
- ◇ 推廣閱讀風氣；
- ◇ 配合學校發展，充實圖書館資源。

乙. 離校生支援

負責人：黃婉欣 組員：謝雲鳳、關錦強、離校生專責老師

- ◇ 為將離校學生籌劃支援方案，安排各項實習及模擬評估；
- ◇ 為高中學生，籌辦與職業或藝術有關的其他學習經歷，準備成人生活。

丙. 出版及推廣

負責人：傅寶珍 組員：李富鴻、陳穎恩、鍾翊葦、郭糧豐

- ◇ 編輯校訊，報導校內最新消息，加強學校與家長間的訊息交流；

- ◇ 校訊加入「養份」(心靈教育/軟性的資訊)，滋養家長及教師心靈；
- ◇ 更新學校網頁「校園新動向」；
- ◇ 繼續設計學校網頁草圖；
- ◇ 統籌校園展板更新工作。

4. 支援

甲、教育心理

負責人：容家駒

- ◇ 處理及跟進有學習困難及行為情緒問題個案；
- ◇ 繼續探討利用「知識管理」處理個案發展及介入策略的可行性；
- ◇ 與學校社工發展「家長支援」小組；
- ◇ 透過不同家長活動，強化家長對個別化教育計劃(IEP)在處理子女學習進程的理解；
- ◇ 與學校社工進行探討整體同學家庭因學習困難而導致的長/短期支援服務需要；
- ◇ 探討進行社區生活領域的課程檢討及重整工作；
- ◇ 為其他明愛特殊學校嚴重智障同學提供學習進度評估及個案諮商服務；
- ◇ 完成「個別化教育計劃在香港明愛特殊學校的應用 - 討論摘要」最後編寫工作。

乙、言語治療

負責人：韓小妹

- ◇ 配合個別化教育計劃(IEP)發展，執行言語治療工作；
- ◇ 推動治療方案與教學方案的結合；
- ◇ 加強家校合作，促進學生言語治療家居訓練的配合；
- ◇ 推廣溝通輔助用具(AAC)的應用，促進非口語學生的溝通和學習；
- ◇ 與教研組合作，推動語文傳意的工作，促進學生的語文學習和溝通能力。

丙、職業治療

負責人：洪歡霞

- ◇ 推動治療方案與教學方案的結合，加強與老師的協作；
- ◇ 協助安排各項教職及家長培訓工作。

丁、社工服務

負責人：黃婉欣

- ◇ 與教學小組合作，推動家長參與個別化教育計劃及認識新高中學制的課程；
- ◇ 與教師合作，推行德育及公民教育的活動；
- ◇ 與離校生組合作，加強家長對於成人服務的了解和資訊掌握，準備學生

成人生活；

- ◇ 舉辦多元化的家長講座/工作坊，鼓勵家長參與，從而自我增值；
- ◇ 繼續進行家長小組，定期聚會，並建立家長間互相支持及關愛；
- ◇ 與出版及推廣組合作，加強學校對外聯繫；
- ◇ 籌辦課後支援學習活動。

戊、護理服務

負責人：陳芷苓

- ◇ 提供優質護理服務，努力維持學生健康；
- ◇ 關注傳染病資訊，有系統地監察及改善校園衛生，預防傳染病爆發；
- ◇ 改善護理記錄及資料管理系統；
- ◇ 提升全校工作人員對環境衛生及個人健康的關注。

己、資訊科技支援

負責人：郭思穎 組員：郭糧豐、潘鍵鴻、葉兆鋒、容家駒

- ◇ 維護穩定的資訊科技系統，包括：WEB SAMS、學校網頁、學聯網、學校伺服器；
- ◇ 購買平板電腦作電子教材；
- ◇ 更換課室電腦；
- ◇ 更新網頁外觀；
- ◇ 增添流動電子白板及投影機；
- ◇ 更換防火牆(Firewall) 硬件系統。

5. 家長工作

負責人：黃婉欣 組員：陳芷玲、黃雪碧、謝雲鳳

- ◇ 統籌家長培訓及家長活動；
- ◇ 與教學小組合作，讓家長深化參與「個別化教育計劃」及認識校本課程和新高中課程發展，讓家長理解如何在家中配合；
- ◇ 鼓勵及邀請家長參與其他學習經歷課程之觀課活動，讓家長對有關課程有所理解；
- ◇ 鼓勵家長陪同學生參與社區服務、德育活動的工作；
- ◇ 加強家長間的互動及支援網絡。

6. 教職發展

負責人：郭思穎 組員：黃雪碧、沈佩雯、容家駒

- ◇ 配合於 2014-15 學年成立法團校董會，參與教區為明愛學校提供專業培訓(成立前期及過渡安排)；
- ◇ 配合學校發展，進行團隊建構、個別化教育計劃(IEP)發展、心靈教育、

提升學與教；

- ◇ 深化有經驗的老師對 IEP 的整理及推展，特別是自閉症兒童的學與教；
- ◇ 推行觀課和課業觀摩活動。

7. 學校自評

負責人：郭思穎 組員：盧婉君、謝雲鳳、傅寶珍

- ◇ 推動運用 SEP 系統，進行自評工作；
- ◇ 協助活動組及教職發展小組運用 SEP 系統，建立問卷，進行自評工作，制訂方案及時間表，進行持分者問卷分析工作。

2013-2014 年度關注事項

- (一) “Back to Basic” - 優化「個別化教育計劃」的家校協作
- (二) 有形和無形的知識轉移 - 「學與教」的知識承傳
- (三) 家長親職教育 - 家長成為學生學習的促進者

關注事項 (一)

“Back to Basic” - 優化「個別化教育計劃 (IEP)」的家校協作

預期目標/成果	策略	時間表	成功準則	評估方法	負責人	所需資源
<ul style="list-style-type: none"> ➤ 回歸特殊教育本業 ➤ 能達成學生 IEP 的目標 ➤ 加強家長和學校間的互信, 成為協作夥伴, 共同為實踐學生的 IEP 努力 	<ul style="list-style-type: none"> ➤ 改變 IEP 會議模式, 從「合作」到「協作」, 強化家長和教職員的會前準備及會後跟進 ➤ 舉行有關 IEP 家校協作工作坊, 增加家長對「學與教」的認知 ➤ 以全校參與的模式, 透過早會讓全校教職員更掌握每位學生的個別需要, 增加家校協作的果效 ➤ 檢討和修繕校本課程, 讓推行 IEP 家校協作時, 更適切學生的需要 ➤ 舉行「策略計劃」工作坊, 邀請各持分者參與優化學校 IEP 的工程 	<p style="text-align: center;">2013年9月 至 2014年8月</p>	<ul style="list-style-type: none"> ➤ 八成持分者同意本年的家校協作能幫助 IEP 的推行 ➤ 從不同渠道中的訪談中, 有八成家長滿意 IEP 家校協作 ➤ 從早會紀錄中, 七成學生的個案取得家校協作的成效 	<ul style="list-style-type: none"> ➤ 持份者問卷調查 ➤ IEP 會後訪問 ➤ 專責老師和社工平日與家長會談中得知的相關資料 ➤ 參考早會中的個案報告 ➤ 觀察學生表現 	<ul style="list-style-type: none"> ➤ 教學及研討小組 ➤ 課程及評估小組 ➤ 家長工作小組 	<ul style="list-style-type: none"> ➤ 增聘一位教師 (0.3) ➤ 全校教職員和核心家長的參與 (擁有 IEP 計劃的經驗)

關注事項 (二)

有形和無形的知識轉移 - 「學與教」的知識承傳

預期目標/成果	策略	時間表	成功準則	評估方法	負責人	所需資源
<ul style="list-style-type: none"> ➤ 憑着愛去領導及管理，延續「締造希望」的理想，建立「愛學習、學習愛的文化」 ➤ 提升和承傳教師間的專業教學資本(有形與無形) ➤ 每位學生於不同學習領域/個人成長階段有進展 ➤ 教職員認識天主教教育核心價值 	<ul style="list-style-type: none"> ➤ 透過正向回饋和高層次提問，促進專業交流 ➤ 透過觀課和課業觀摩來研發新的教學法及教材 ➤ 實施行動研究 ➤ 透過早會紀錄建立學生個案處理資料庫 ➤ 透過製作宣傳片和相關物品的過程，讓教職員增加對天主教教育核心價值的認知 	2013年9月 至 2014年8月	<ul style="list-style-type: none"> ➤ 八成教職員同意觀課和課業觀摩有助知識承傳 ➤ 每位學生於不同學習領域/個人成長階段有進展 ➤ 建立「學生個案處理資料庫」，並有八成教職員同意其效用 ➤ 八成教職員認識天主教教育核心價值 	<ul style="list-style-type: none"> ➤ 問卷調查 ➤ 訪問 ➤ 檢視學生進度紀錄 	<ul style="list-style-type: none"> ➤ 教職發展組 ➤ 課程及評估小組 ➤ 宣傳及推廣小組 ➤ IMC 工作小組 ➤ 資訊科技小組 	<ul style="list-style-type: none"> ➤ 專業院校主辦/協辦研討會 ➤ 長期個案追蹤(家長/教師/學生成長紀錄) ➤ 電腦資料庫 ➤ 攝影器材 ➤ 全校參與

關注事項 (三)

家長親職教育 - 家長成為學生學習的促進者

預期目標/成果	策略	時間表	成功準則	評估方法	負責人	所需資源
<ul style="list-style-type: none"> ➢ 擬訂家長參與的範圍與方式 ➢ 提升家長參與的意願 ➢ 將家長的力量引入校園、提升弱勢學生學習 ➢ 家長的力量能有效地正面運用 	<p><u>家職會</u></p> <ul style="list-style-type: none"> ➢ 收集意見，讓學校代表在「策略計劃」工作坊中表達家長對促進學生學習發展藍圖的意見 ➢ 舉辦家長教育活動 <p><u>樂群雅聚</u></p> <ul style="list-style-type: none"> ➢ 透過小組過程，凝聚家長的正能量，增加他們對促進學生學習的自我效能感、信心和認知 <p><u>有效運用家長的力量</u></p> <ul style="list-style-type: none"> ➢ 讓試辦一項活動，需向校長負責，如：心靈教育 	2013年9月 至 2014年8月	<ul style="list-style-type: none"> ➢ 三成家長參與「樂群雅聚」 ➢ 八成參與「樂群雅聚」的家長同意此活動能協助家長成為學生學習的促進者 ➢ 家長們能自行舉辦一項活動，八成參與者同意該項活動能達標 	<ul style="list-style-type: none"> ➢ 家長/教師觀察，匯報個案分析分享會 ➢ 檢視學校家長培訓工作紀錄 ➢ 問卷調查 	<ul style="list-style-type: none"> ➢ 教職發展組 ➢ 課程及評估小組 ➢ 家長工作組 	<ul style="list-style-type: none"> ➢ 教育心理學家 ➢ 家教會成員 ➢ 校長 ➢ 社工 ➢ 專職教師 ➢ 培訓導師費場地費等 ➢ 協作夥伴費用

2013/14 年度明愛樂群學校行事曆 (130930 修訂)

A 組當值：黃、林、豐

B 組當值：苓、韓、潘

星期一	星期二	星期三	星期四	星期五	星期六	星期日	備註事項
						1/9	校務會議 1
2/9 開學禮	3/9 溫習及評估	4/9 溫習及評估	5/9 溫習及評估	6/9 體適能測試	7/9 A	8/9	IEP 會議
9/9 溫習及評估 交教學大綱、第一學習時段教案、學習綱要	10/9 溫習及評估	11/9 溫習及評估	12/9 溫習及評估	13/9 溫習及評估 校政會議 1	14/9 B	15/9	IEP 會議
16/9 第一學習時段開始 派 IEP 大綱、學習綱要	17/9	18/9	19/9 中秋節聯歡	20/9 中秋節 翌日	21/9 A 教職發展日 IMC	22/9	
23/9	24/9	25/9	26/9 游泳同樂日 (下午)	27/9	28/9 B	29/9	
30/9	1/10 國慶日	2/10	3/10 室內賽艇	4/10 校政會議 2 8-11 月生日會	5/10 A	6/10	
7/10 教職發展日 IMC 校務會議 3	8/10	9/10	10/10	11/10	12/10 B	13/10	
14/10 重陽節翌日	15/10 偶影傳承 上午(仁勇禮智)	16/10 足球訓練班	17/10 聖約翰牙保 (仁勇禮智)	18/10 聖約翰牙保 (仁勇禮智)	19/10 A	20/10	
21/10	22/10	23/10 足球訓練班	24/10	25/10 打流感針	26/10 B	27/10	
28/10	29/10 秦石幼兒中參觀上午(待定)	30/10 足球訓練班	31/10 秦石幼兒中參觀上午(待定)	1/11 秋季旅行 (姊妹學校活動 明愛 聖約瑟)	2/11 A	3/11 明愛賣物會	

星期一	星期二	星期三	星期四	星期五	星期六	星期日	備註事項
4/11 滾球比賽	5/11	6/11 足球訓練班	7/11 健體活力日 耀能幼兒中心 參觀(上午)	8/11	9/11 B	10/11	
11/11	12/11	13/11 足球訓練班	14/11	15/11	16/11 A	17/11	IEP 會議
18/11 滾球比賽	19/11	20/11 滾球比賽	21/11	22/11	23/11 B	24/11	IEP 會議
25/11	26/11	27/11	28/11	29/11 分區田徑賽測試 日 校政會議 3	30/11 A	1/12	IEP 會議
2/12	3/12	4/12	5/12 兒童戲偶劇 上午(小學)	6/12 第一學習時段 結束 校務會議 4	7/12 B	8/12 家庭同樂日 (待定)	IEP 會議
9/12 評估及溫習	10/12 評估及溫習	11/12 評估及溫習	12/12 評估及溫習	13/12 評估及溫習	14/12 A	15/12 家庭同樂日 (待定)	IEP 會議 交課業獨數職
16/12 教職發展日 IMC	17/12 評估及溫習	18/12 評估及溫習	19/12 評估及溫習 交進度紀錄表 初稿	20/12 交第一學習時段 紀錄 聖誕聯歡 (下午樂仁)	21/12 B	22/12	
23/12 教職發展日	24/12	25/12 聖誕 節	26/12	27/12	28/12 A	29/12	
30/12 交第二學習時 段教案、學習綱 要	31/12	1/1 元旦	2/1 評估及溫習	3/1 評估及溫習	4/1 B	5/1	IEP 會議 領域會議
6/1 第二學習時段 開始 派學習綱要	7/1 樂務	8/1	9/1	10/1	11/1 A 明愛賣旗活動	12/1	IEP 會議
13/1	14/1 樂務	15/1	16/1	17/1	18/1 B 家長教師日	19/1	

星期一	星期二	星期三	星期四	星期五	星期六	星期日	備註事項
20/1	21/1	22/1	23/1	24/1 新春聯歡 (姊妹學校活動 明愛聖約瑟)	25/1 A 分區田徑賽	26/1	
27/1	28/1 教職發展日 IMC	29/1	30/1	31/1 農曆年初一	1/2 初二	2/2 初三	
3/2 初四	4/2	5/2	6/2	7/2	8/2 B	9/2	
10/2	11/2 樂務	12/2	13/2 校政會議 4	14/2 12-3 月生日會	15/2 A	16/2	
17/2	18/2 樂務	19/2	20/2 舞蹈比賽 校務會議 5	21/2 康樂日營	22/2 B 教職發展【中層】(上午)	23/2	
24/2	25/2 樂務	26/2	27/2	28/2 聯校運動會	1/3 A	2/3	
3/3	4/3 樂務	5/3	6/3	7/3 戲劇欣賞(上午) 【愛德】(待定)	8/3 B	9/3	
10/3	11/3	12/3 共融活動 (姊妹學校活) 【上水宣道小學】(下午)	13/3	14/3	15/3 A	16/3	
17/3	18/3 城市當代舞蹈團(下午)	19/3	20/3	21/3	22/3 B	23/3	
24/3	25/3 樂務	26/3	27/3	28/3	29/3 A	30/3	
31/3	1/4 樂務	2/4	3/4	4/4	5/4 清明節	6/4	
7/4 校政會議 5	8/4 樂務	9/4 乒乓球比賽	10/4 展能運動會 生活教育	11/4 第二學習時段結束 生活教育(上午) 復活節崇拜(下午)	12/4 B	13/4	教學小組會議 交課業常通社

星期一	星期二	星期三	星期四	星期五	星期六	星期日	備註事項
14/4 教職發展日 校務會議 5 校內IMC(半日)	15/4 教職發展日	16/4	17/4	18/4 耶穌受難節	19/4 耶穌受難節翌日	20/4 復活節	關注事項 工作小組會議檢討及建議
21/4 復活節星期一	22/4 交第三學習時段教案、學習綱要	23/4	24/4	25/4 交第二學習時段紀錄	26/4 A	27/4	
28/4 第三學習時段開始 派學習綱要	29/4 樂務	30/4	1/5 勞動節	2/5	3/5 B	4/5	
5/5 乒乓球比賽	6/5 佛誕	7/5 乒乓球比賽	8/5	9/5 乒乓球比賽	10/5 A	11/5	
12/5	13/5	14/5 教育營〔待定〕	15/5 教育營〔待定〕	16/5 教育營〔待定〕	17/5 B	18/5	
19/5	20/5	21/5	22/5	23/5	24/5 A	25/5	
26/5	27/5	28/5	29/5	30/5 4-7月生日會	31/5 B	1/6	
2/6 端午節	3/6	4/6	5/6	6/6	7/6 A 校政會議 6	8/6	
9/6	10/6	11/6	12/6	13/6 校務會議 6	14/6 B	15/6	
16/6	17/6	18/6	19/6	20/6 參觀科學館 上午	21/6 A	22/6	IEP 會議
23/6 交進度紀錄表初稿	24/6	25/6	26/6	27/6	28/6 B	29/6	IEP 會議
30/6	1/7 香港特別 行政局成立紀念日	2/7	3/7 第三學習時段 結束	4/7 興趣活動	5/7 A	6/7	IEP 會議 交課業語
7/7 興趣活動 畢業禮綵排	8/7 興趣活動	9/7 興趣活動	10/7 興趣活動	11/7 興趣活動 畢業禮綵排	12/7 B	13/7	IEP 會議

星期一	星期二	星期三	星期四	星期五	星期六	星期日	備註事項
14/7 興趣活動	15/7 畢業禮	16/7 校務會議 7 交第三學習時 段紀錄	17/7 校務會議	18/7 校務會議	19/7 A	20/7	IEP 會議
21/7 校務會議 暑期活動	22/7 暑期活動	23/7 暑期活動	24/7 暑期活動	25/7 暑期活動	26/7 B	27/7	
28/7 暑期活動	29/7 暑期活動	30/7 暑期活動	31/7 暑期活動	1/8 暑期活動	2/8 A	3/8	
4/8	5/8	6/8	7/8	8/8	9/8 B	10/8	
11/8	12/8	13/8	14/8	15/8	16/8 A	17/8	
18/8	19/8	20/8	21/8 校務會 議	22/8 校務會議	23/8 B 迎新日 (暫 定)	24/8	
25/8 校務會議	26/8 校務會議	27/8 校務會議	28/8 校務會 議	29/8 校務會議	30/8 A	31/8	

本學年上學日數合計：191日 本學年擬訂學校假期：85日 教職發展日合計：6日