



# 明愛樂群學校

2011-2012 年度

周年校務計劃

- 所屬機構 : 香港明愛機構屬下之政府津貼學校  
學校類別 : 中度弱智學童特殊學校  
校 址 : 新界沙田穗禾路 31 號  
電 話 : 26911281 26912698  
傳 真 : 26963103  
電 郵 : [crs-mail@crs.mysch.net](mailto:crs-mail@crs.mysch.net)  
網 頁 : <http://www.crs.edu.hk>

# 明愛樂群學校

## 2011/2012年度周年校務計劃書

### 目 錄

1.	明愛樂群學校辦學宗旨與目標	P. 2
2.	2011-2012 年度學校架構	P. 3
3.	2011-2012 年度各小組工作安排	P. 4
4.	2011-2012 年度關注事項：	P. 5
	(一) 營造/建立完全健康校園，使各持份者(家長、教師、 學生) 身心靈達到整合與和諧	P.11
	(二) 推展新高中學制 / 種籽計劃	P.12
	(三) 強化「個別化教育計劃」與學習進程架構、調適校本 課程	P.13
	(四) 深化自閉學童輔導	P.14
5.	2011-2012 年度「學校發展津貼」撥款運用計劃書	P.15
6.	2011-2012 年度「加強高中課程支援津貼」撥款運用計劃 書	P.17
7.	校本課後學習及支援計劃	P.19
8.	資訊科技綜合津貼運用	P.20
9.	2011-2012 年度明愛樂群學校財政預算	P.21
10.	校曆	P.23

# 明愛樂群學校辦學宗旨與目標

## 明愛特殊教育服務辦學宗旨

- \* 透過有效的學與教，幫助智障及兼有其他弱能學童；
- \* 培養他們的良好品格，發揮其體能、智能和社交能力，俾能適應所處環境及過著有尊嚴的生活；
- \* 達至全人發展，更進一步融入主流社會、貢獻社會。

## 本校辦學目標

### (一) 提供優質教育，發揮學生潛能

- \* 發掘學生學習潛能，加以培訓；
- \* 促進學生在學習、健康、情緒及品格上的成長；
- \* 為學生成人生活作預備，融入社會。

### (二) 提供支援服務，幫助家長積極面對及解決困難

- \* 協助家長以正確態度培育子女；
- \* 改善學生與家人間的關係；
- \* 組織家長，發揮互相支持功能。

### (三) 促進教職員專業成長，彼此支持、體諒，發揮

#### 合作精神

- \* 提升同工專業知識及技巧；
- \* 促進同工溝通和協作，發揮團隊精神。

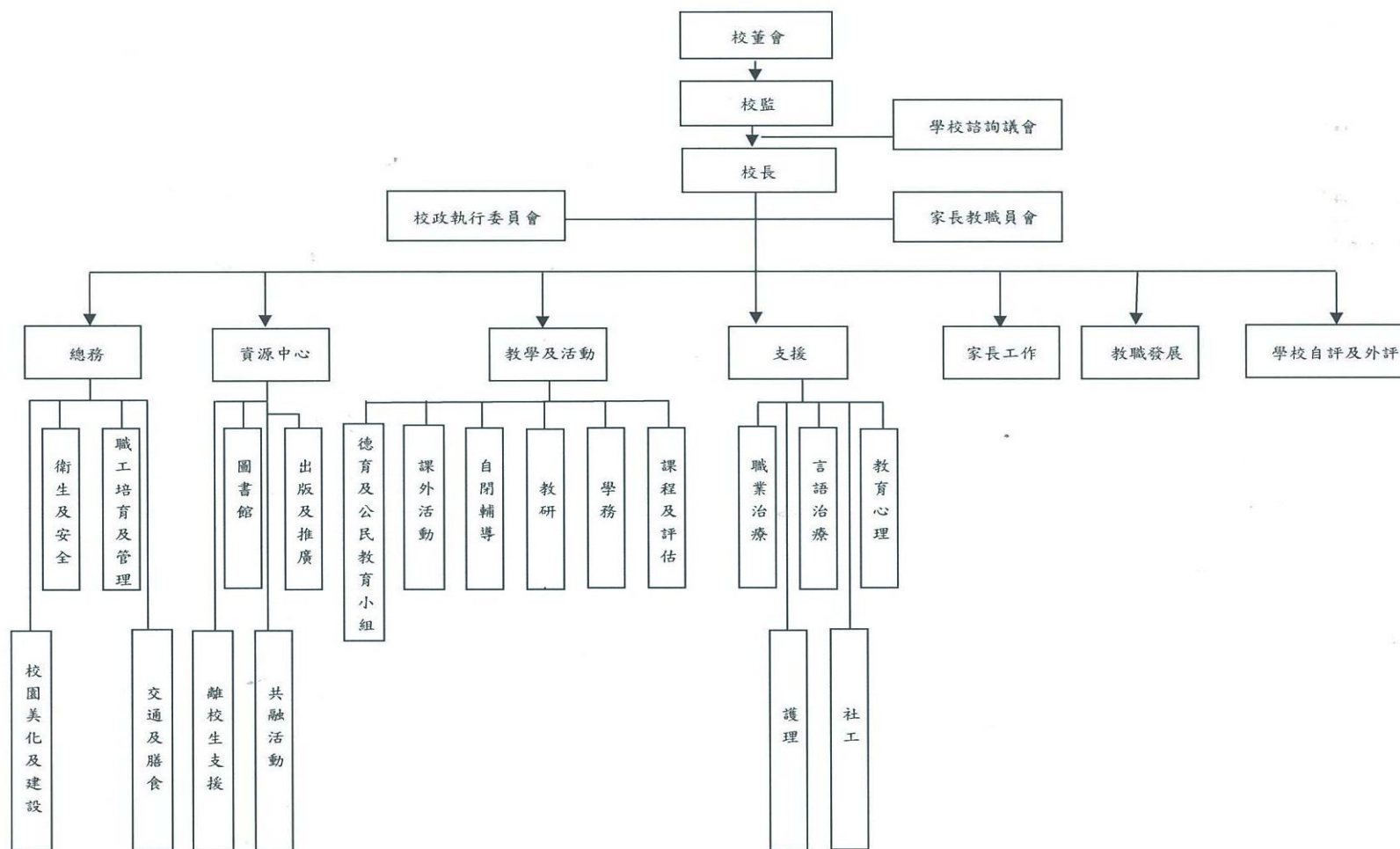
### (四) 促進社會人士對弱智人士了解與接納

- \* 鼓勵學童及家屬積極融入社會；
- \* 加強社區聯繫及溝通；
- \* 鼓勵家長運用社區資源；
- \* 鼓勵家長參與社區活動。

### (五) 善用學校資源，提高服務水準

- \* 充份運用已有資源，避免浪費；
- \* 發掘外界資源，幫助服務之推展。

# 2011 - 2012 年度學校架構



# 2011-2012 年度各小組工作安排

## 1. 總務

負責人：陳芷苓

### 職工培訓及管理

- ◇ 完善職工管理、重整職工工作範圍及分工；
- ◇ 與教職培訓組合作，培訓職工掌握協助教學的認識，及注意日常工作的技巧及安全，並注意善用資源；
- ◇ 提高職安意識。

### 衛生及安全

- ◇ 建構一個衛生及安全的校園環境；
- ◇ 提高全體教職同工的工作安全意識；
- ◇ 提高同工注意環境保護，善用資源的工作意識。

### 交通及膳食

- ◇ 提供優質的學生交通服務（配合學校活動及家校發展需要）；
- ◇ 優質學生膳食服務。

### 校園建設及維修

- ◇ 配合教學需要，進行校園美化；
- ◇ 配合教學需要，進行校園建設及物料添購。

## 2. 教學及活動

### 課程及評估

負責人：黃雪碧

各領域負責人：

(有\_\_\_\_者為主負責人，協助統籌各領域的發展工作)

實用語文—君、韓  
實用數學—郭、李  
社區生活—雪、傅  
生活常識—雪、思、中  
職業教育—鄭、關  
娛樂休閒—郭、何  
獨立生活—謝、江

- ◇ 透過上學年參與種籽計劃，探究新高中課程中的學習進程架構與校本課程的關係；

- ◇ 探討不同領域的主題/教學單元組合方案的可持續發展性；
- ◇ 完成課程及評估小組恒常工作。

#### 教研

負責人：黃雪碧      組員：信望、愛德 – 黃雪碧(教學組長)  
仁勇 – 謝雲鳳(教學組長)  
語文 – 盧婉君  
數學 – 郭潔雯  
郭思穎

- ◇ 透過同儕觀課，探知應用行為分析(ABA)作為教學策略/在學與教上的影響；
- ◇ 提升全校教師在新高中課程的專業知識；
- ◇ 推動家長參與「個別化教育計劃」完成教學及研討小組恒常工作。

#### 自閉輔導

負責人：沈佩雯      組員：黃雪碧、郭思穎、各負責自閉症學生的專責老師

- ◇ 探討及編定「應用行為分析」(ABA)使用原則/模式；
- ◇ 培養自閉症學生參與全校活動時維持穩定情緒及投入活動；
- ◇ 籌劃及發展適合自閉症學生的興趣小組；
- ◇ 完成自閉輔導小組恒常工作。

#### 學務

負責人：郭潔雯      組員：謝雲鳳

- ◇ 學校整體時間表安排、行事曆及校曆、當值安排、代課安排、其他學務工作；
- ◇ 配合營造/建立完全健康校園，每星期四安排課後活動，為學生安排與人文、健康和藝術有關的活動；
- ◇ 配合其他學習經歷安排，因應需要作時間表調動；
- ◇ 編訂代課工作指引。

#### 課外活動

負責人：郭潔雯      組員：黃婉欣

- ◇ 配合學校課程內容及共通能力，預先設定各項活動之學習目標，根據

既定之學習目標，推行各項活動；

- ◇ 因應高中課程發展，充實其他學習經歷的安排；
- ◇ 配合全年學校活動，有系統地推動德育及公民教育活動，並把有關概念，融入學生的日常活動之中；
- ◇ 配合營造/建立完全健康校園，為各持份者（家長、教師、學生）安排與人文、健康和藝術有關的活動；
- ◇ 透過舉辦共融活動，推動傷健一家的訊息，提升同學的社交及溝通能力，以及學習與人相處；
- ◇ 與其他機構合作，推廣學生參與社會服務。

### 3. 資源中心

#### 圖書館

負責人：謝雲鳳      組員：江素儀   傅寶珍

- ◇ 更新年度系統資料
- ◇ 進行新入職同工圖書館簡介
- ◇ 登錄圖書館資源
- ◇ 推廣閱讀風氣
- ◇ 配合學校發展，充實圖書館資源

#### 離校生支援

負責人：黃婉欣      組員：郭思穎、關錦強、離校生專責老師

- ◇ 為將離校學生籌劃支援方案，安排各項實習及模擬評估；
- ◇ 為高中學生，籌辦與職業或藝術有關的其他學習經歷，準備成人生活。

#### 出版及推廣

負責人：謝雲鳳      組員：鍾翊寧、羅永倫、何翠銅

- ◇ 編輯校訊，報導校內最新消息，加強學校與家長間的訊息交流；
- ◇ 更新學校網頁「校園新動向」；
- ◇ 設計學校網頁草圖；
- ◇ 統籌校園展板更新工作。

### 4. 支援

#### 教育心理

負責人：容家駒

- ◇ 處理及跟進有學習困難及行為情緒問題的轉介個案；
- ◇ 與樂群及樂進學校社工探討及發展「家長支援」小組；
- ◇ 協助規劃及參與樂群學校「新生轉銜計劃」，強化與家長及社區的協作；
- ◇ 組織及進行聯校教職發展培訓；
- ◇ 為其他明愛特殊學校的嚴重智障同學提供學習進度評估及進行個別個案諮商服務。

### 言語治療

負責人：韓小妹

- ◇ 配合 I E P 發展，執行言語治療工作；
- ◇ 推動治療方案與教學方案的結合；
- ◇ 加強家校合作，促進學生言語治療家居訓練的配合；
- ◇ 推廣 AAC 的應用，促進非口語學生的溝通和學習；
- ◇ 與教研組合作，推動語文傳意的工作，促進學生的語文學習和溝通能力。

### 職業治療

負責人：洪歡霞

- ◇ 推動治療方案與教學方案的結合，加強與老師的協作；
- ◇ 協助安排各項教職及家長培訓工作。

### 社工服務

負責人：黃婉欣

- ◇ 與教學小組合作，推動家長參與個別化教育計劃及認識新高中學制的課程；
- ◇ 與教師合作，推行德育及公民教育的活動；
- ◇ 與離校生組合作，加強家長對於成人服務的了解和資訊掌握，準備學生成人生活；
- ◇ 舉辦多元化的家長講座/工作坊，鼓勵家長參與，從而自我增值；
- ◇ 繼續進行家長小組，定期聚會，並建立家長間互相支持及關愛；
- ◇ 與出版及推廣組合作，加強學校對外聯繫；
- ◇ 籌辦課後支援學習活動。



## 護理服務

負責人：陳芷苓

- ◇ 提供優質護理服務，努力維持學生健康；
- ◇ 關注傳染病資訊，有系統地監察及改善校園衛生，預防傳染病；
- ◇ 改善護理記錄及資料管理系統。

## 資訊科技支援

負責人：陳美芬校長 組員：羅永倫、潘鍵鴻

- ◇ 維護穩定的資訊科技系統，包括 WEBSAMS、學校網頁、學聯網、學校伺服器等；
- ◇ 增潤學生個人學習成長檔案；
- ◇ 探討儲存及善用 ABA 資料的方法；
- ◇ 探討儲存及善用與家長協作個案研究(case study) 的方法；
- ◇ 嘗試探討 Google App 及計劃如何推展；
- ◇ 更新網頁外觀；
- ◇ 更新圖書館系統。

## 5. 家長工作

負責人：黃婉欣 組員：陳芷苓

- ◇ 統籌家長培訓及家長活動；
- ◇ 與教學小組合作，讓家長深化參與「個別化學習計劃」及認識新高中課程發展，讓家長理解如何在家中配合；
- ◇ 鼓勵及邀請家長參與其他學習經歷課程之觀課活動，讓家長對有關課程有所理解；
- ◇ 鼓勵家長陪同同學參與社區服務、德育活動的工作；
- ◇ 加強家長間的互動及支援網絡。

## 6. 教職發展

負責人：陳美芬校長 組員：容家駒、盧婉君

- ◇ 設定培訓行事曆；
- ◇ 配合學校發展，進行團隊建構、個別學習計劃(IEP)發展、高中課程發展等各項培訓工作；

- ◇ 協助新老師對生涯規劃有基本的認識；
- ◇ 深化有經驗的老師對 IEP 的整理及推展；
- ◇ 推展家長深化 IEP 核心小組。

## 7. 學校自評

負責人：陳美芬校長      組員：盧婉君

- ◇ 推動運用 SEP 系統，進行自評工作；
- ◇ 協助活動組及教職發展小組運用 SEP 系統，建立問卷，進行自評工作  
製訂方案及時間表，進行持分者問卷分析工作。

# 2011-2012 年度關注事項

1. 營造/建立完全健康校園，使各持份者(家長、教師、學生)身心靈達到整合與和諧；
2. 推展新高中學制；
3. 強化「個別化教育計劃」與學習進程架構、調適校本課程；
4. 深化自閉學童輔導。

## 關注事項 (一)

營造/建立完全健康校園，使各持份者(家長、教師、學生)身心靈達到整合與和諧

預期目標/成果	策略	時間表	成功準則	評估方法	負責人	所需資源
<p>持份者互相關懷</p> <p>校園環境發揮應有的境教功能，智能、健康、藝術等同步推行</p>	<p>透過校園身心靈成長活動，協助各持份者自我統整、尋找意義，彼此關愛及支持，常保活力</p> <p>本學年能為學校安排與人文、健康和藝術有關的活動</p> <p>規劃一系列之身心靈整合體驗、健康茶飲、講座、音樂欣賞、讀書小組、抒壓體驗、...</p> <p>營造和諧、具效能、充滿關懷的校園氣氛，人與人、人與自然環境應和諧相處，養成負責任的環境行為，如認同有機種植、綠色消費、節省能源、避免污染</p>	<p>11年9月至 12年8月</p>	<p>持者認為工作坊、活動有成效，並能在生活及課堂上體驗及活出所學</p> <p>能在家中及/或在校內實踐</p>	<ul style="list-style-type: none"> <li>- 分享會</li> <li>- 教師面談取得之意見</li> <li>- 問卷調查相關同工意見</li> <li>- 觀察</li> </ul>	<ul style="list-style-type: none"> <li>- 教職發展組</li> <li>- 興趣小組</li> <li>- 家長工作坊</li> </ul>	<ul style="list-style-type: none"> <li>- 人力資源 (教職員、家長義工、外聘導師)</li> <li>- 教育局、機構</li> <li>- 講座</li> </ul>

## 關注事項 (二)

### 推展新高中學制

預期目標/成果	策略	時間表	成功準則	評估方法	負責人	所需資源
透過上學年參與種籽計劃，探究新高中課程中的學習進程架構與校本課程的關係	本年度內有舉辦一次或以上的工作坊/研討會 校內相關教師有出席工作坊 工作坊/研討會有提出及探討與新高中課程相關的學習進程架構與校本課程的關係	10年9月 至 11年8月	能提升教師對新高中課程的專業知識 因應新高中課程發展，釐清及完善校本課程中的七個領域與核心科目及選修科目的關係 能安排相關教師出席種籽計劃的會議 相關教師能依時出席及完成種籽計劃的工作	- 有提出及探討與新高中課程相關的內容，作出調適及試教  - 檢視工作坊/研討會紀錄內容  - 同工檢討	- 教職發展組  - 課程及評估小組	一位附加老師
籌劃及安排與「主題/教學單元」相關的研討會	本年度內有舉辦一次或以上的研討會 校內相關教師有出席會議	11年9月 至 12年8月	研討會有提出及探討主題/教學單元 能編訂三年不同領域的主題/教學單元組合方案	- 檢視研討會紀錄  - 檢視不同領域的主題/教學單元組合方案建議本	- 教職發展組  - 課程及評估小組	

## 關注事項 (三)

強化個別化教育計劃與學習進程架構、調適校本課程

預期目標/成果	策略	時間表	成功準則	評估方法	負責人	所需資源
<p>「個別化教育計劃」能照顧學習差異、調適課程及教學策略、提供多元專業團隊協作、家校合作及具前瞻性的支援系統</p>	<p>教職員不斷探研和實踐與教學配合、強化家長參與的「個別化教育計劃」</p> <p>深化家長了解生涯規劃的意義，加強個別化教育計劃的理解及參與</p> <p>擬定及執行試行家長參與學生的「個別化教育計劃」會議</p> <p>籌備及安排家長培訓工作</p>	<p>11年9月至12年8月</p> <p>11年9月至12年8月</p>	<p>在個案分享會中各組能確切該個案所選定教學目標的原則與學習歷程能相配應</p> <p>能在二零一一年八月前擬定完成二期試行「家長參與學生的 IEP 會議」計劃</p> <p>二期試行計劃能依期進行</p> <p>完成一次家長培訓工作 出席是次家長培訓工作人數達到十人以上</p> <p>半數以上出席培訓工作家長表示將會與教師保持更緊密聯繫，以了解及加強子女的學習</p>	<ul style="list-style-type: none"> <li>- 教師觀察匯報個案分析分享會</li> <li>- 家長訪談</li> <li>- 檢視本年度家長參與個別化教育計劃方案</li> <li>- 檢視二期試行「家長參與學生的 IEP 會議」計劃及檢討</li> <li>- 查看學生 IEP 會議紀錄</li> <li>- 查看學校家長培訓工作紀錄</li> <li>- 查看培訓工作後問卷</li> </ul>	<ul style="list-style-type: none"> <li>- 教研小組</li> <li>- 教職發展組</li> </ul>	<ul style="list-style-type: none"> <li>- 教研小組</li> <li>- 教職發展組</li> </ul>

## 關注事項 (四)

### 深化自閉學童輔導

預期目標/成果	策略	時間表	成功準則	評估方法	負責人	所需資源
加強自閉輔導教學	<p>繼續進行「P計劃」</p> <p>配以「應用行為分析」(ABA)使用原則/模式/教學策略/在學與教上的影響 (針對特定聯合注意力的行為作訓練)</p> <p>籌備及開展專為自閉症學生而設的興趣小組</p> <p>給予有需要的學生/家長家居訓練</p>	<p>11年9月至 12年8月</p> <p>11年9月至 12年8月</p> <p>11年9月至 12年8月</p>	<p>選定一位自閉生作研究對象</p> <p>研究開展及完成最少一個循環的檢討</p> <p>進行最少兩次的同儕觀課，觀課後的討論有激發教師反思個人在教學策略的使用成效</p> <p>設有專為自閉症學生而設的興趣小組</p> <p>教學大綱適合自閉症學生的特性</p> <p>老師、家長觀察、匯報</p>	<p>- 檢視「P計劃」</p> <p>- 檢視有關同儕觀課的計劃書及報告</p> <p>- 檢視學校時間表</p> <p>- 檢視專為自閉症學生而設的興趣小組的教學大綱及教案</p> <p>- 老師、家長覺得有所得益</p>	- 自閉輔導小組	- 0.9 教師

# 2011-2012 年度「學校發展津貼」撥款運用計劃書

學校：明愛樂群學校

諮詢方法：透過校務會議、校政執行委員會會議及學校諮詢議會通過方案

開辦班級數目：5 班

工作目標：支援教師工作和改善學生學習成效

項目	策略/工作	時間表	所需資源	成功準則	評估方法	負責人
關顧學生生命成長  支援有需要家庭  繼續推行關愛校園活動	- 補貼聘請半職社工	2011年9月至 2012年8月	$[(\$ 41,070.00 \times 3 + \$ 43,010.00 \times 9)] \div 2 \times 1.05 = \$ 267,907.50$	- 於 IEP 學生成長有進步  - 家長個案有正面回饋  - 家長情緒得以舒緩  - 活動及意見紀錄	- IEP 會議紀錄  - 家長意見  - 觀察  - 活動紀錄	校長
照顧學生不同學習需要  為踏入高中的學生，提供與職業發展有關的其他學習經歷	- 透過與技能訓練中心合作，安排課程，為高中學生安排其他學習經歷，取得與工作有關的經驗，準備成人生活	2011年10月至 2012年6月	\$10,000.00 (活動費用)	- 透過能配合高中課程發展，能為高中學生安排到職業訓練中心參與職業訓練有關的課程  - 課程內容能包含	- 檢視學生參與學習情況  - 檢視課程內容	離校生支援組



項目	策略/工作	時間表	所需資源	成功準則	評估方法	負責人
				與職業有關的經驗及情境 - 同學能從有關課程中，獲得經驗	- 檢視活動檢討 中有關學生表現	

10-11 學校發展津貼盈餘 : 0.00  
 10-11 營辦津貼盈餘 : 929,845.18  
 11-12 學校發展津貼撥款 : 175,499.00  
 預計支出 : 277,907.50  
 由營辦津貼補貼 : 102,408.50  
 11-12 學校發展津貼預計盈餘 : 0.00

# 2011-2012 年度「加強高中課程支援津貼」撥款運用計劃書

學校：明愛樂群學校

諮詢方法：透過校務會議、校政執行委員會會議及學校諮詢議會通過方案

開辦班級數目：5 班

工作目標：支援教師工作和改善新高中學生學習成效

項目	策略/工作	時間表	所需資源	成功準則	評估方法	負責人
推展新高中課程、支緩自閉輔導教學、減輕教師教擔	- 補貼聘請 1 名全職老師	2011 年 9 月 至 2012 年 8 月	\$ 29,795.00 x 12 + \$ 1,000.00 x 12 = \$ 369,540.00	- 為有需要的學生安排輔導 - 提供教職培訓活動，協助教師理解同學的不同學習模式困難	- 檢視老師的工作安排 - 老師、家長覺得有所得益 - 檢視輔導時間表安排 - 教職培訓問卷	校長  黃雪碧 主任
支援老師照顧學習差異同學	- 聘請兼職職業治療師	2011 年 9 月 至 2012 年 8 月	\$ 1,820.00 x 1.05 x 53 (日) = \$ 101,283.00	- 為有需要的學生安排治療 - 提供教職培訓活動，協助教師理解同學的不同學習模式困難	- 檢視治療師的工作安排 - 檢視治療時間表安排 - 教職培訓問卷	校長  郭潔雯 主任
提供支援，讓老師致力教學發展工作  照顧學習差異同	- 聘用教師助理共 3 名 - 入班協助教學，支援教師處理及照顧有	2011 年 9 月 至 2012 年 8 月	教師助理共 3 名 總支出： (\$ 8,800.00 x 2 + \$ 8,140.00 x 1) x 12 x 1.05 = \$ 324,324.00	- 教師助理能入班協助支援學生學習及照顧學生	- 透過教師及教學組長的回饋，查詢教師助理的工作表現 - 透過每月的工	郭潔雯 主任

項目	策略/工作	時間表	所需資源	成功準則	評估方法	負責人
學	特殊需要的學生 - 分擔教師當值工作 - 整理與教學及課程有關的資料及紀錄 - 製作教材			- 有系統及正確地紀錄和儲存教務資料 - 能協助教師製作教材、整理列印成績表	作紀錄資料，查核相關的工作項目情況 - 檢視教務的資料及評估資料 - 檢視製作的教材教具的質素及數量	

10-11 加強高中課程支援津貼盈餘	: 601,892.91
11-12 加強高中課程支援津貼撥款	: 449,580.00
預計支出	: 795,147.00
11-12 加強高中課程支援津貼預計盈餘	: 256,325.91

# 二零一一 / 一二學年校本課後學習及支援計劃

## 校本津貼 - 活動計劃表

學校名稱： 明愛樂群學校

計劃統籌人姓名： 黃婉欣姑娘

聯絡電話： 2691 1281

獲本津貼資助/補足的各項活動資料

活動名稱	活動目標	成功準則 (例如:學習成果)	評估方法 (例如:測試,問卷等)	活動舉辦期間/ 日期	預計受惠對象 學生人數#	預計開支 (\$)	合辦機構/服務 供應機構名稱 (如適用)
活力迎夏日	於假期間為學生安排系統性及多元化的小組活動,如:視藝活動、體能競技、音樂律動、集體遊戲等,以培養及發展學生的人際和社交技巧,提升學生的學習動機,以及增加學生於課堂外的學習經歷。	<ul style="list-style-type: none"> <li>➤ 參加者的出席率達 90%或以上</li> <li>➤ 90%或以上參加者在活動上表現積極投入</li> <li>➤ 每位參加者能涉獵最少三項的小組活動</li> </ul>	家長 / 老師回饋	暫定於 7 月尾至 8 月初舉行	10	\$10000	聘請導師

備註:

# 對象學生: 指領取綜援/學生資助計劃全額津貼及學校使用 10%酌情權的清貧學生

# 資訊科技綜合津貼運用

收入：\$269,165

支出：

資訊科技支援人員：\$147,168

技術支援服務：\$18,000

保養服務：\$43,116

上網服務：\$15,860

學與教資源：\$20,000

共款：\$244,144

透過教師培訓(如工作坊、電子訊息及參觀等)，提升教師運用資訊科技的教學效能

- ◇ 各專責老師攝錄課堂教學、課外活動作為同學們個別化教育計劃與學習進程架構的資料
- ◇ 優化學校的資訊科技設施
- ◇ 提供充足的數碼學習資訊
- ◇ 配合各科需要，提供適當支援
- ◇ 各軟硬件運作暢順，教師能簡便地做用各電子教材及設備
- ◇ 更新資訊科技課堂內容，以配合資訊科技的發展
- ◇ 運用各種資訊科技教學工具(如校園電視台、視像教室)，在各學科設計以學生為中心的學習活動

## 2011-2012 年度明愛樂群學校財政預算

項目：政府賬戶	預算收入	預算支出
(甲) 教職員薪金	8,043,002.26	8,043,002.26
總收入/支出	<u>8,043,002.26</u>	<u>8,043,002.26</u>
(乙) 一般範疇		
修訂行政津貼	675,960.00	492,018.00
學校及班級津貼	152,638.00	300,000.00
增補津貼	1,105.00	500.00
學校課程發展津貼	3,244.00	3,000.00
科目及課程津貼	17,426.85	15,000.00
德育及公民教育	956.00	2,800.00
補充津貼	141,093.00	52,266.00
培訓津貼	7,287.00	9,000.00
資訊科技綜合津貼	<u>269,165.00</u>	<u>244,144.00</u>
總收入/支出：	<u>1,268,874.85</u>	<u>1,118,728.00</u>
(丙) 特殊範疇		
學校本位輔導及訓育計劃經費	4,329.00	20,000.00
學校發展津貼	<u>175,499.00</u>	<u>277,907.50</u>
總收入/支出：	<u>179,828.00</u>	<u>297,907.50</u>
(丁) 其他項目		
多元學習津貼-應用學習課程	8,250.00	8,250.00
新高中課程過渡津貼	0.00	28,185.00
加強高中課程支援津貼(*)	449,580.00	795,147.00
一筆過通識教育科課程支援津貼	0.00	201,637.80
為採購電子學習資源而設的一筆過撥款	0.00	20,000.00
家長教師會經常津貼	24,418.00	23,000.00
校本課後支援計劃	3,600.00	3,500.00
傢具綜合津貼	47,800.00	35,000.00
課程統籌津貼	133,405.00	136,011.00
代課教師津貼帳	0.00	2,000.00
電梯津貼	53,569.00	53,569.00
差餉地租津貼	149,700.00	149,700.00
銀行定期利息	100.00	0.00
總收入/支出	<u>870,422.00</u>	<u>1,455,999.80</u>
政府賬戶收支比對	<u>10,362,127.11</u>	<u>10,915,637.56</u>

項目：學校賬戶	預算收入	預算支出
書部文具雜項	14,870.00	3,340.00
茶點費	11,275.00	5,800.00
興趣小組	9,020.00	2,500.00
學生材料	1,820.00	600.00
全方位基金	2,980.00	2,980.00
何東基金	6,000.00	6,000.00
姊妹學校活動	5,000.00	5,000.00
冷氣費	12,300.00	6,300.00
學校活動	112,750.00	100,000.00
飯盒 / 午膳	102,336.00	93,500.00
銀行定期利息	50.00	0.00
校巴及其他收支	<u>104,440.00</u>	<u>110,000.00</u>
學校賬戶收支比對	<u>382,841.00</u>	<u>336,020.00</u>

(\*) 詳細計劃請參閱第 17 頁

# 2011-2012 年度明愛樂群學校行事曆

A 組當值：黃社工、ST 韓、潘

B 組當值：陳護士、林、羅

星期一	星期二	星期三	星期四	星期五	星期六	星期日	備註事項
			1/9 開學日	2/9 溫習及評估	3/9 A	4/9	8 月底學習領域會議、 教研組會議
5/9 溫習及評估	6/9 溫習及評估	7/9 溫習及評估	8/9 溫習及評估	9/9 溫習及評估	10/9 B	11/9	5/9 至 9/9 IEP 會議
12/9 交教學大綱、第一學習時段教案、學習綱要 溫習及評估 中秋聯歡	13/9 中秋節翌日	14/9 溫習及評估	15/9 溫習及評估	16/9 體適能測試日	17/9 A	18/9	12/9 交教學大綱、第一學習時段教案、學習綱要
19/9 第一學習時段開始 派 IEP 大綱、學習綱要	20/9 ✕	21/9	22/9	23/9	24/9 B	25/9	19/9 至 29/11 第一學習時段 ✕綜合藝術課程 (20/9/11 至 13/7/12) 交課業
26/9	27/9 ✕	28/9	29/9	30/9	1/10 國慶日	2/10	
3/10	4/10 ✕	5/10 重陽節	6/10 *課後活動	7/10 室內賽艇比賽 (分組賽)	8/10 A	9/10	*課後活動 (6/10/11-28/6/12)
10/10	11/10 ✕	12/10	13/10 *課後活動 生日會 (10-12 月)	14/10	15/10 B	16/10	
17/10 沙畫藝術工作坊 (下午)	18/10 ✕	19/10	20/10 *課後活動	21/10 室內賽艇比賽 (決賽)	22/10 A	23/10	
24/10	25/10 ✕ 樂務	26/10	27/10 *課後活動 幼兒中心參觀 (上午)【協康 秦石】	28/10	29/10 B	30/10	
31/10	1/11 ✕ 樂務	2/11	3/11 秋季旅行 (姊妹 學校活動)【明 愛聖約瑟】	4/11 滾球比賽測試	5/11 A	6/11 明愛賣物會 (港 島)	教研組會議 交課業
7/11	8/11 ✕ 樂務	9/11	10/11 *課後活動	11/11 打流感針 (上午)	12/11 B	13/11	
14/11	15/11 ✕ 樂務	16/11 滾球比賽	17/11 *課後活動	18/11	19/11 A	20/11 明愛賣物會 (沙 田)	聯校教職發展日
21/11	22/11 ✕ 樂務	23/11	24/11 *課後活動 幼兒中心參觀 【耀能協會】	25/11 教職發展【待定】	26/11 B	27/11	
28/11	29/11 ✕ 樂務 第一學習時段結束	30/11 評估及溫習	1/12 評估及溫習 *課後活動	2/12 分區田徑賽測試 日	3/12 A 長跑訓練 (6:00-8:00p m)	4/12	30/11 至 19/12 評估 及溫習周
5/12 評估及溫習 查核課業-獨職 數	6/12 樂務 評估及溫習	7/12 評估及溫習	8/12 評估及溫習 *課後活 健體活力日	9/12 評估及溫習	10/12 B	11/12 家庭同樂日	
12/12 評估及溫習	13/12 樂務 評估及溫習 交第一學習時段 紀錄	14/12 評估及溫習	15/12 評估及溫習 *課後活動	16/12 評估及溫習 大細路劇團「分 組」(上午)	17/12 A	18/12	



星期一	星期二	星期三	星期四	星期五	星期六	星期日	備註事項
19/12 評估及溫習 聖誕聯歡姊妹學 校活動【明愛 聖約瑟】	20/12 教職發展日	21/12 教職發展日	22/12	23/12	24/12 B	25/12 聖誕節	
26/12 聖誕節	27/12 交第二學習時段 教案、學習綱要	28/12	29/12	30/12	31/1 A	1/1 元旦	
2/1 元旦補假	3/1 第二學習時段開 始 派學習綱要 交進度紀錄初稿	4/1	5/1 *課後活動	6/1 性教育	7/1 B	8/1 「奔向共融 — 香港特殊馬拉 松 2012」	3/1 至 30/3 第二學習時段 IEP 會議 交課業
9/1	10/1	11/1	12/1 *課後活動 生日會 (1-3月)	13/1	14/1 A	15/1	
16/1	17/1	18/1	19/1 *課後活動	20/1 新春聯歡	21/1 B	22/1	
23/1 農曆年初一	24/1 農曆年初二	25/1 農曆年初三	26/1	27/1	28/1 A	29/1	
30/1	31/1	1/2	2/2	3/2	4/2 B	5/2	
6/2	7/2✕	8/2	9/2 *課後活動 羽毛球訓練班 (下午)	10/2 聯校運動會	11/2 A 家長教師日	12/2	
13/2	14/2✕	15/2	16/2 *課後活動 羽毛球訓練班 (下午)	17/2	18/2 B 特運分區賽	19/2	學習領域會議、教研組 會議
20/2 生活教育	21/2✕ 生活教育	22/2	23/2 *課後活動 羽毛球訓練班 (下午)	24/2	25/2 A	26/2	
27/2	28/2✕	29/2	1/3 *課後活動 羽毛球訓練班 (下午)	2/3 康樂日營	3/3 B	4/3	
5/3	6/3✕	7/3	8/3 *課後活動	9/3 大細路劇團「分 組」(上午)	10/3 A	11/3	交課業
12/3	13/3✕	14/3 現代舞欣賞 (下午)	15/3 *課後活動 羽毛球訓練班 (下午)	16/3 羽毛球比賽 (測 試)	17/3 B	18/3	
19/3	20/3✕	21/3	22/3 *課後活動	23/3	24/3 A	25/3	
26/3 羽毛球比賽	27/3✕	28/3 羽毛球比賽	29/3 *課後活動 查核課業-常通 社	30/3 羽毛球比賽 第二學習時段結 束	31/3 B	1/4	
2/4 教職發展日 交第二學習時段 教案、學習綱要	3/4 教職發展日	4/4 清明節	5/4	6/4 耶穌受難節	7/4 耶穌受難節翌 日	8/4	
9/4 復活節星期一	10/4	11/4	12/4	13/4 交第二學習時段 紀錄	14/4 A	15/4	
16/4 第三學習時段開 始 派學習綱要	17/4✕	18/4	19/4 *課後活動 生日會 (4-6月)	20/4 展能運動會	21/4 B	22/4	16/4 至 29/6 第三學習時段 交課業
23/4	24/4✕	25/4	26/4 *課後活動	27/4	28/4 佛誕	29/4	
30/4	1/5 勞動節	2/5	3/5 *課後活動	4/5 共融活動【明愛 聖約瑟】(上午)	5/5 A	6/5	聯校教職發展日
7/5	8/5✕	9/5	10/5 教育營	11/5 教育營	12/5 B	13/5	

星期一	星期二	星期三	星期四	星期五	星期六	星期日	備註事項
14/5	15/5✕	16/5	17/5 *課後活動	18/5	19/5 A	20/5	
21/5	22/5✕	23/5	24/5 *課後活動	25/5	26/5 B	27/5	
28/5	29/5✕	30/5	31/5 *課後活動	1/6	2/6 A	3/6	
4/6	5/6✕	6/6	7/6 *課後活動	8/6	9/6 B	10/6	交課業
11/6	12/6✕	13/6	14/6 *課後活動	15/6	16/6 A	17/6	
18/6 交進度紀錄初稿	19/6✕	20/6	21/6 *課後活動	22/6	23/6 端午節	24/6	
25/6	26/6✕	27/6	28/6 *課後活動	29/6 第三學習時段結束	30/6 B	1/7	學習領域會議、教研組會議
2/7 回歸日翌日	3/7✕ 查核課業-語 興趣活動	4/7 興趣活動	5/7 體適能測試日	6/7 體適能測試日	7/7 A	8/7	IEP 會議
9/7 興趣活動 畢業禮綵排〔上午〕 生日會〔7-9月〕	10/7✕ 興趣活動	11/7 興趣活動	12/7✕ 興趣活動 畢業禮綵排〔下午〕	13/7✕ 畢業禮 交第三學習時段 紀錄	14/7 B	15/7	
16/7 校務會議	17/7 校務會議	18/7	19/7	20/7	21/7 A	22/7	
23/7	24/7 暑期活動	25/7 暑期活動	26/7 暑期活動	27/7 暑期活動	28/7 B	29/7	
30/7	31/7 暑期活動	1/8 暑期活動	2/8 暑期活動	3/8 暑期活動	4/8 A	5/8	
6/8	7/8	8/8	9/8	10/8	11/8 B	12/8	
13/8	14/8	15/8	16/8	17/8	18/8 A	19/8	
20/8	21/8	22/8	23/8	24/8	25/8 B	26/8	
27/8 校務會議	28/8 校務會議	29/8 校務會議	30/8 校務會議	31/8 校務會議			

本學年上學日數合計：192日    本學年擬訂學校假期：90日    教職發展日合計：5日