



# 明愛樂群學校

## 周年校務報告書

### 2010-2011 年度

- 所屬機構 : 香港明愛機構屬下之政府津貼學校
- 學校類別 : 中度弱智學童特殊學校
- 校 址 : 新界沙田穗禾路 31 號
- 電 話 : 26911281 26912698
- 傳 真 : 26963103
- 電 郵 : [crs-mail@crs.mysch.net](mailto:crs-mail@crs.mysch.net)
- 網 頁 : <http://www.crs.edu.hk>

# 目錄

學校資料.....	P. 3
學校架構.....	P.5
2010-2011 年度關注事項.....	P.10
2010-2011 年度工作小組.....	P.15
總務小組工作報告.....	P.19
課程及評估小組工作報告.....	P.23
教學及研討小組工作報告.....	P.23
IEP 家校同行.....	P.29
自閉輔導小組工作報告.....	P.31
「P 計劃」.....	P.34
活動小組工作報告.....	P.42
教育心理支援小組工作報告.....	P.49
學校社會工作服務小組工作報告.....	P.51
言語治療小組工作報告.....	P.56
護理小組工作報告.....	P.61
家長工作小組工作報告.....	P.63
學務安排小組工作報告.....	P.67
圖書館小組工作報告.....	P.69
出版及推廣小組工作報告.....	P.71

語文傳意小組工作報告.....	P.73
離校生支援小組工作報告.....	P.76
資訊科技支援小組工作報告.....	P.79
自評小組工作報告.....	P.81
校本課後支援計劃報告表.....	P.83
2010-2011 財務報告.....	P.85
2010-2011「學校發展津貼」 及增加的有時限津貼撥款運用報告.....	P.87
2010-2011 教師專業準備津貼運用.....	P.89

## 我們的學校

**所屬機構：**本校為香港明愛機構屬下一所政府津貼中度智障學童特殊學校。

**開辦簡史：**一九七九年四月成立，初期校址位於觀塘區；一九八二年八月遷往九龍慈雲山慈安村，一九九三年九月遷至沙田穗禾路 31 號現址。學校經已實踐校本管理新措施，並已成立家長教職員會，目的是加強學校、教職員及家長間的溝通聯繫。

### 明愛特殊教育服務辦學宗旨

- \* 透過有效的學與教，幫助中度智障及兼有其他弱能學童；
- \* 培養他們的良好品格，發揮其體能、智能和社交能力，俾能適應所處環境及過著有尊嚴的生活；
- \* 達至全人發展，更進一步融入主流社會、貢獻社會。

### \* 本校辦學目標

#### (一) 提供優質教育，發揮學生潛能

- \* 發掘學生學習潛能，加以培育
- \* 促進學生在學習、健康、情緒及品格上的成長
- \* 為學生成人生活作預備，融入社會

#### (二) 提供支援服務，幫助家長積極面對及解決困難

- \* 協助家長以正確態度培育子女
- \* 改善學生與家人間的關係
- \* 組織家長，發揮互相支持功能

#### (三) 促進教職員專業成長，彼此支持，發揮合作精神

- \* 提升同工專業知識及技巧
- \* 促進同工溝通和協作，發揮團隊精神

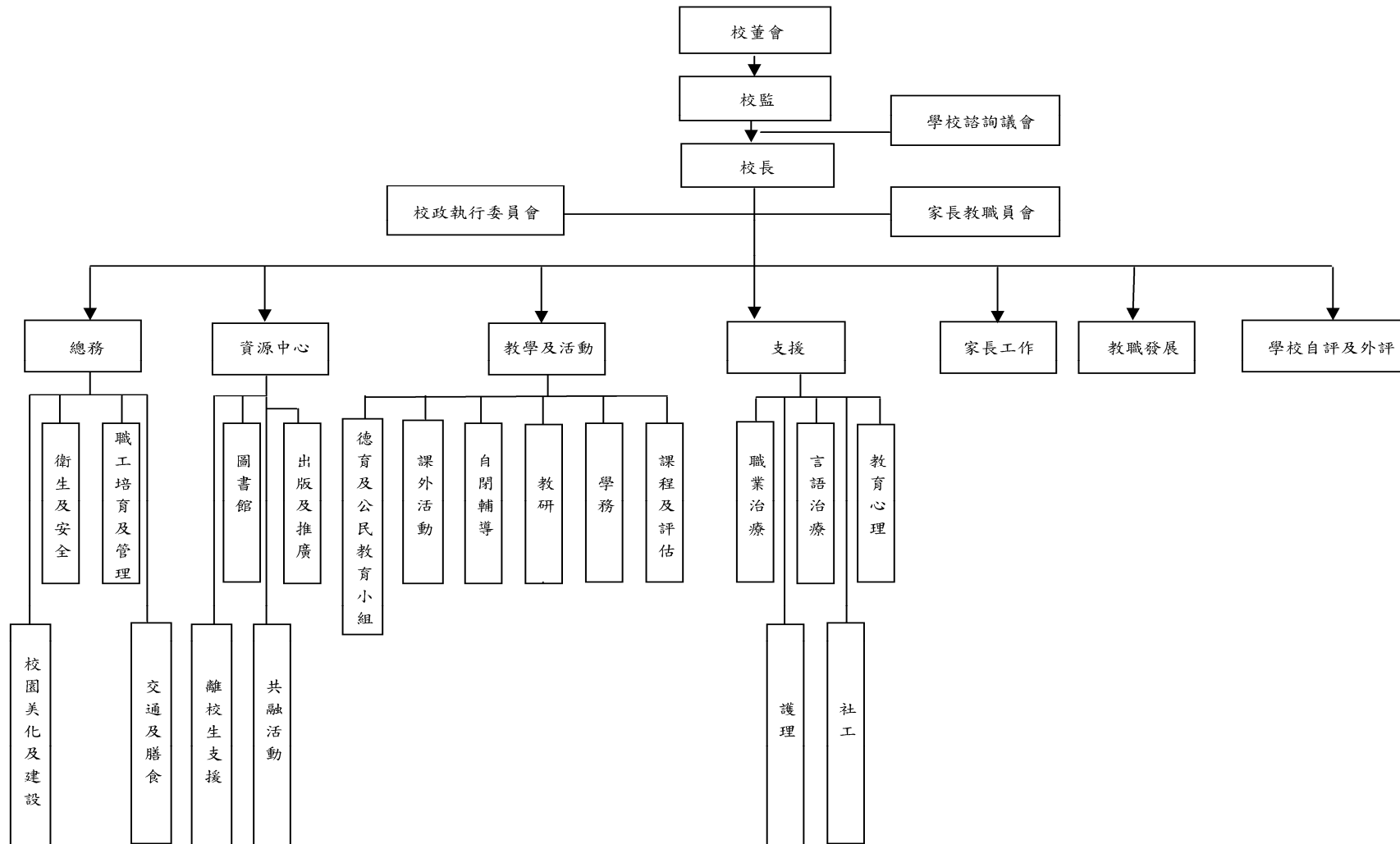
#### (四) 促進社會人士對弱智人士了解與接納

- \* 鼓勵學童及家屬積極融入社會
- \* 加強社區聯繫及溝通
- \* 鼓勵家長運用社區資源
- \* 鼓勵家長參與社區活動

## (五) 善用學校資源，提高服務水平

- \* 充份運用已有資源，避免浪費
- \* 發掘外界資源，豐富服務之內涵

# 2010 - 2011 年度學校架構



## 我們的學生

### 班級組織

級別	小學組	中學組	總數
班數	1 班	3 班	4 班

### 學生人數

級別	小學組	中學組
男生	4	14
女生	4	13
總數	8	27

實際上課日：**191** 日

學生整體出席率：**88%**

學生弱能的情況：

智障	35 人
聽障	5 人
自閉症	11 人
攣瘓	2 人

# 我們的教職員

## 教職員類別

教職員類別	職位	數目
教學人員	校長	1
	教師	11
	資源教師	1
專責人員	學校社工	1
	言語治療師	1
	護士	1
	職業治療師	0.2
	教育心理學家	0.6
其他工作人員	教室助理	2
	文員	1
	學校事務助理	1
	司機	1
	工場雜務員	1
	服務員	5



# 明愛樂群學校

## 2010-2011 年度關注事項

關注事項一：營造/建立完全健康校園，使各持份者(家長、教師、學生)身心靈達到整合與和諧

成就

- 關愛自己健康及多元性發展：籌劃善用伊利沙伯女皇弱智人士基金撥款，改善學生體重超標引致綜合代謝症的情況；持分者能紓緩抑鬱情緒。
- 關愛他人：透過學校活動，校方滲入互相關心、感恩及維護和諧關係的訊息，各持分者珍惜彼此的伙伴關係及互信，協同支持有顯著進展。
- 家教會、學校舉辦「平甩功、八段錦」，由本校家長教導學生、家長及教職員，實行全校參與齊keep fit，健康生活樂滿fun。
- 校方按學生的能力，挑選合適的學生學習關顧初入學的新生，讓他們學習關愛別人及建立良好的友誼，如推行為自閉症學生配對伙伴同學的計劃。

反思

- 本年度推行為自閉症學生配對伙伴同學的計劃，有留意配對上作較有系統的訓練、刻意製造環境，效能見有進展，我們的同學亦學懂關顧別人。
- 本年每周一節德育課，同學成績令人驚喜及鼓舞。

關注事項二：推展新高中學制 / 種籽計劃

成就

- 安排相關教師出席種籽計劃的會議，提升參與種籽計劃工作的教師對新高中課程的專業知識，在校內匯報中顯示對新高中課程能有較深入的認識及完成種籽計劃的工作。
- 透過「種籽計畫」部份教授新高中語文、通識及數學科目的教師均須填寫指定學生的學習進程及表現示例，因此對核心科目學習進程架構第二稿有較深入的了解及討論，這對老師來說也是難得的經驗及學習。

反思

- 部份教授新高中的教師為新入職老師，因此在掌握學生的學習進程及表現示例上往往遇上一點困難，因此來年須加強培訓老師對課程、評估、編寫工作紙的掌握，例如集體備課、匯報教案等。

關注事項三：強化「個別化教育計劃」與學習進程架構、調適校本課程

成就

- 「個別化教育計劃」推行多年，老師對編寫「個別化教育計劃」漸能純熟掌握，達91%的家長同意「教師為他們子女所設計的個別化教育計劃切合子女的能力及需要」及「學校能幫助我的子女改進行為上的問題」。達97%的家長同意「我滿意學校為我的子女所作出的努力」，可見「個別化教育計劃」能對應學生的情況及能力而因材施教
- 「IEP家校同行」試驗計劃(深入參與)
  - IEP會議中，兩名學生的家長有提出對子女在學習上的具體期望。

- IEP會議中，兩名學生的家長都有提出在家如何推動子女學習。
- 家長及學校十分珍惜利用家校錄影片段作交流。
- 初步認同能提升個別化教育計劃的認受性，讓家長更了解子弟的學習能力及策略，有助家長在家配合訓練，提升學生的學習成效。

#### 反思

- 由於新入職老師需要時間掌握學生的學習基線、照顧個別差異、編寫個別化計劃、教案、作業等，建議來年加強教師對以上各項的掌握，例如集體備課、分領域會議內討論等。
- 明年將擴展此計劃之參與人數。

#### 關注事項四：深化自閉學童輔導成就

- 「P計劃」行動研究初步發現：
  - 對同伴顯示東西時有反應。
  - 跟從別人的目光/指物有少許進步。
  - 用指物的方法作社交分享進步較少，其他同學也有類似的表現，現實生活上，接受比分享較多，需於德育課多加培育。
  - 訓練其他學生作同儕在課堂觀察中，看見他們學會輪候等與人一起玩的既基本又重要的技巧。
- 本年度幼兒中心家長多是自閉症學童，他們極關注自閉症學童教學，初步他們是認同學校的理念及教學，故家長選擇我校較前增多。
- 在校家長主動提議一些他們成功經驗的活動(如跳彈床)，推薦給學校作為來年學校活動，部分家長更參與作助教，讚賞學校能關顧所有同學。

#### 反思

- 「P計劃」行動研究
 

同儕介入的方法值得繼續為高年班的同學使用，而為年紀少的同學，則建議輔以 ABA 訓練模式，作重點訓練個別行為。如人力資源許可下，建議作較嚴謹的研究方法，可更詳細知道學生的學習過程，從而改進學與教。
- 較多家長主動提議輔助性的教學活動，少部分家長十分積極參與義工行列，故對學校是鼓勵，同時亦是策勵。

# 2010-2011 年度各小組工作安排

## 1. 總務

統籌：陳芷苓

### ▶▶ 職工培訓及管理

工作範圍 / 目標：

- ◇ 完善職工管理；
- ◇ 開發職工工作範圍；
- ◇ 與教職培訓組合作，培訓職工掌握協助教學的認識，及注意日常工作的技巧及安全，並注意善用資源。

### ▶▶ 衛生及安全

工作範圍 / 目標：

- ◇ 建構一個衛生及安全的校園環境；
- ◇ 提高全體教職同工的工作安全意識；
- ◇ 提高同工注意環境保護，善用資源的工作意識。

### 交通及膳食

工作範圍 / 目標：

- ◇ 提供優質的學生交通服務（配合學校活動及家校發展需要）
- ◇ 學生膳食服務。

### ▶▶ 校園美化及建設

工作範圍 / 目標：

- ◇ 配合教學需要，進行校園美化；
- ◇ 配合教學需要，進行校園建設及物料添購。

## 2. 資源中心

### ▶▶ 圖書館

負責人：謝雲鳳 組員：盧婉君 江素儀

工作範圍 / 目標：

- ◇ 完成各項圖書及玩具圖書資料登錄；
- ◇ 配合資源中心發展及課程發展，充實圖書館資源；
- ◇ 配合個別教育化計劃的推行，推廣閱讀；
- ◇ 協助老師，推動閱讀策略培訓；
- ◇ 搜集生涯規劃的參考書本；
- ◇ 搜集環保的資料，提供教師參考分享。

### ▶▶ 離校生支援

負責人：黃婉欣 組員：關錦強、離校生專責老師

工作範圍 / 目標：

- ◇ 為將離校學生籌劃支援方案，制定各項實習及模擬評估等安排；
- ◇ 聯繫已離校學生，組織支援網絡；
- ◇ 為高中學生，籌辦與職業有關的其他學習經歷，準備成人生活。

### ▶▶ 出版及推廣

負責人：謝雲鳳 組員：鍾翊寧、羅永倫

工作範圍 / 目標：

- ◇ 編輯校訊，加強學校與家長訊息交流；
- ◇ 與資訊科技支援組合作更新網頁；
- ◇ 配合新高中課程發展，報導校內、校外最新資訊；
- ◇ 配合德育及公民教育，推廣環保訊息及其他有關德育及公民教育的主題。

### 3. 教學及活動

#### ▶▶ 活動：

負責人：郭潔雯 組員：黃雪碧、張立明、黃婉欣

- ◇ (各項活動負責人及活動目標，詳見活動組計劃)

工作範圍 / 目標：

- ◇ 配合學校課程內容及共通能力，預先設定各項活動之學習目標，根據既定之學習目標，推行各項活動；
- ◇ 因應高中課程發展，充實其他學習經歷的安排；
- ◇ 修訂活動計劃及推行流程，加強活動籌辦的準備工作及規劃，提升各參與者的協調及互相支援；
- ◇ 檢視目前德育及公民教育的推行模式，配合全年學校活動，有系統地推動德育及公民教育活動，並把有關概念，融入學生的日常活動之中。
- ◇ 舉辦共融活動；透過共融活動，推動傷健一家的訊息；提升同學的社交及溝通能力；以及學習與人相處。
- ◇ 與其他機構合作，推廣學生參與社會服務。

#### ▶▶ 自閉輔導

負責人：黃雪碧 組員：郭思穎、沈佩雯、洪歡霞、各負責自閉症學生的專責老師

工作範圍 / 目標：

- ◇ 配合活動組的安排，為自閉症學生訂定適切的學習目標；
- ◇ 跟進學校環境中視覺策略的運用；
- ◇ 因應各組學生情況，規劃自閉輔導課節分配；
- ◇ 負責定期向教統局報告及呈交有關文件；
- ◇ 定期會議、提供教職培訓，交流適用於自閉學生的教學策略。

#### ▶▶ 課程及評估

負責人：黃雪碧

- ◇ 各領域負責人：

(有\_\_\_\_者為主負責人，協助統籌各領域的發展工作)

實用語文—君、韓

實用數學—郭、張

社區生活—雪、思

生活常識—雪、傅

職業教育—關、鄭

娛樂休閒—郭、張

獨立生活—謝、江

工作範圍 / 目標：



- ◇ 推動治療方案與教學方案的結合；
- ◇ 配合校園電台的發展，加強同學溝通能力；
- ◇ 推廣 AAC 的應用，教職培訓及家長分享。

▶▶ 職業治療

負責人：洪歡霞

工作範圍 / 目標：

- ◇ 推動治療方案與教學方案的結合，加強與老師的協作；
- ◇ 協助安排各項教職及家長培訓工作。

▶▶ 社工服務

負責人：黃婉欣

工作範圍 / 目標：

- ◇ 與活動組協調，籌辦課後支援學習活動；
- ◇ 與教學小組合作，推動家長參與「個別化教育計劃」；
- ◇ 加強家校合作，加強教師及家長在「個別化教育計劃」的合作；
- ◇ 關注學生福利(乘車、膳食、校服等)；
- ◇ 與出版及推廣組合作，加強學校對外聯繫；
- ◇ 與離校生組合作，加強家長對於成人服務的了解和資訊掌握；加強校友聯繫；準備學生成人生活。

▶▶ 護理服務

負責人：陳芷苓

工作範圍 / 目標：

- ◇ 改善護理紀錄及資料管理系統，提供優質護理服務；
- ◇ 提供建議，完善學生意外、受傷紀錄系統，以便有系統地處理及追蹤各項受傷及意外事項，進行跟進及改善；
- ◇ 配合活動組，安排健康學生活動。

▶▶ 資訊科技支援

負責人：陳美芬校長 組員：羅永倫、潘鍵鴻

工作範圍 / 目標：

- ◇ 維護穩定的資訊科技系統，包括 WEBSAMS、學校網頁、學聯網、學校伺服器等；
- ◇ 搜集資訊，向教職員提供資訊科技互動學習的資料；
- ◇ 推廣資訊科技學習的應用。

5. 家長工作

負責人：黃婉欣 組員：陳芷苓

工作範圍 / 目標：

- ◇ 統籌家長培訓及家長活動；
- ◇ 與教學小組合作，加強家長對 IEP 的認識及參與；
- ◇ 與活動組合作，培訓、推廣及發展家長義工，加強家校合作；
- ◇ 讓家長認識新高中課程的架構及內容，讓家長認識通識教育/獨立生活科試教，使他們能知道如何在家配合；

- ◇ 鼓勵及邀請家長參與學習經歷的課程；
- ◇ 鼓勵家長陪同同學參與社區服務、德育活動等工作；
- ◇ 加強家長之間的互動及支持。

## 6. 教職發展

負責人：陳校長 組員：容家駒、盧婉君

- ◇ 設定培訓行事曆；
- ◇ 配合學校發展，進行團隊建構、IEP 發展、融合教育、高中課程發展等各項培訓工作；
- ◇ 協助老師對生涯規劃有基本的認識、探討逐步增加 IEP 的年數。

## 7. 學校自評

負責人：盧婉君

工作範圍 / 目標：

- ◇ 推動運用 SEP 系統，進行自評工作。協助活動組運用 SEP 系統的各項程序；
- ◇ 檢討目前的自評機制；

## 8. 檢視學校自評工作，如工作計劃及報告的質素，提出改善建議及加強同事對此的認識。

# 明愛樂群學校

## 2010-2011 年度 總務小組工作報告

### 年度工作目標

#### 1. 職工培訓及管理

- 改善職工管理，重整工作範圍及分正
- 與教職培訓組合作，培訓職工掌握協助教學的認識，及注意對學生的日常技巧及安全，且能善用資源

#### 2. 衛生及安全

- 建構一個衛生及安全的校園環境
- 提高全體教職同工的工作安全意識
- 提高同工注意環境保護，善用資源的工作意識

#### 3. 交通及膳食

- 提供優質的學生交通服務（配合學校活動及家校發展需要）
- 優質學生膳食服務

#### 4. 校園建設及維修

- 配合教學需要，進行校園美化
- 配合教學需要，進行校園建設及物料添購

### 年度計劃

工作 / 策略	達標情況 / 其他事項	評估方法	曾用資源
1. 定期檢討各職工工作、時間工作流程和分工，使職工更能全面投入服務 <ul style="list-style-type: none"> <li>➤ 鞏固職工工作範圍及</li> <li>➤ 更有效掌握協助教學的認識及注意日</li> <li>➤ 常工作的技巧及安全</li> </ul>	<ul style="list-style-type: none"> <li>➤ 定期職工會議，本年度已舉辦二次，分別9/8/10及30/12/10。以加強互相溝通及了解工作實務</li> <li>➤ 更彈性作職工工作流程入班調配</li> <li>➤ 職工願意與助教及老師分享及溝通</li> <li>➤ 善用溝通簿以加強大家溝通</li> </ul>	<ul style="list-style-type: none"> <li>➤ 日常監察、參考工作及巡查紀錄</li> </ul>	
2. 按衛生署指引每天為校園清潔及消毒	<ul style="list-style-type: none"> <li>➤ 定期翻查記錄並滿意校園乎合衛生，並日常多</li> </ul>	<ul style="list-style-type: none"> <li>➤ 日常巡查及參考相關之記錄</li> </ul>	



<ul style="list-style-type: none"> <li>➤ 定時巡查校園環境，確保環境衛生</li> <li>➤ 巡查校園，以防積水，杜絕蚊患</li> <li>➤ 巡視校園設施，及早發現破損或潛在危險之處，作出維修及跟進，防止意外發生</li> <li>➤ 監察及檢視學校保安及消防系統，確保師生及學校財物安全</li> <li>➤ 為全校職員提供職業安全培訓及在校內張貼標示，提高工作安全意識</li> <li>➤ 張貼環保標語及提示，提高同工注意環境保護，善用資源的工作意識</li> </ul>	<p>作巡察以確保校園環境</p> <ul style="list-style-type: none"> <li>➤ 已定期進行保安及消防系統檢查及火警演習(見附件一)</li> <li>➤ 本年度未有安排相關之課程供職工出席，來年會加強有關職安之意式</li> </ul>	<ul style="list-style-type: none"> <li>➤ 參考特別事件紀錄</li> <li>➤ 參考相關之記錄</li> </ul>	
<p>3. 提供優質的校巴服務，包括日常接送，配合學校活動及家校發展需要，接載學生及家長到校進行活動</p> <ul style="list-style-type: none"> <li>➤ 配合校方需要，提供外出購物服務，送遞文件及送飯工作及其他外勤服務</li> </ul>	<ul style="list-style-type: none"> <li>➤ 能提供優質的學生交通服務 <ul style="list-style-type: none"> <li>a)良好之校巴清潔與行車記錄</li> <li>b)本年度 23/3/11 曾發生輕微校車意外</li> </ul> </li> <li>其他： <ul style="list-style-type: none"> <li>c)協調及溝通褫姆車之交通安排及學校提供感染防護用品予褫姆車備用</li> <li>d)紀錄及統計褫姆車車線之準時程度</li> <li>e)協調及預約外出旅遊</li> </ul> </li> </ul>	<ul style="list-style-type: none"> <li>➤ 日常監察及參考工作紀錄</li> <li>➤ 日常監察及參考學生及家長問卷調查反應理想</li> </ul>	<ul style="list-style-type: none"> <li>➤ 對方已賠償校車被輕微刮花</li> </ul>

<ul style="list-style-type: none"> <li>➤ 與明愛樂進學校合作，為學生提供健康膳食</li> </ul>	<p style="text-align: center;">車服務</p> <p>f)如有特別需要則安排同工跟車</p> <ul style="list-style-type: none"> <li>➤ 校車十分配合校方需要提供外勤服務</li> <li>➤ 定期與樂進學校溝通及呈交膳食質素記錄</li> </ul>		
<p>4. 與有關工程公司及部門緊密合作，加添設施，美化校園定期巡查，為校舍作及時維修及保養</p> <ul style="list-style-type: none"> <li>➤ 按校方指定程序，配合教學需要，添購物料</li> </ul>	<ul style="list-style-type: none"> <li>➤ 校園建設及物料添購能達校方要求</li> <li>➤ 見附頁(一)之特別事件記錄</li> </ul>	<ul style="list-style-type: none"> <li>➤ 日常巡查及參考購物紀錄</li> </ul>	

### 火警演習附頁(一)

日期	時間		備註
1/4/2011 (星期五)	上午 11 時	科技與生活室着火，集合地點操場。共 26 名教職，缺席者：容家駒、洪歡霞、黃雙敏、梁景聰 共 32 名學生，缺席者：梁祐銘、蘇智峯、譚國楠及劉翊暘母	需時 2 分 30 秒，過程順利
20/5/2011 (星期五)	取消	操場	當天下雨地方濕滑故取消
23/6/2011 (星期四)	取消	操場	三號風球學校停課

### 推行時間表：

	時間	進程
1	全年	完成
2	全年	部分完成。 為全校職員提供職業安全培訓方面有進步空間。
3	全年	完成
4	全年	完成

**財政預算：**

項目	金額
消防系統保養	\$ 9,544.00
電梯保養	\$ 53,569.00
保安及其他維修	\$ 29,203.00
清潔及衛生	\$ 28,778.20
總計：	\$121,094.20

**計劃負責人及成員：**

計劃負責人：陳芷苓

## 明愛樂群學校

### 2010-2011 年度課程及評估小組工作報告

#### 年度工作目標

1. 透過參與種籽計劃，提升教師對新高中課程的專業知識
2. 透過參與種籽計劃，探究新高中課程中的學習進程架構與校本課程的關係
3. 策劃及執行校本系統性評估
4. 統籌及制定各領域會議的時間表及探討各領域的發展方向
5. 統籌及開展有系統的德育課程
6. 統籌及持續發展新高中課程

#### 年度報告

工作 / 策略	評估方法	達標情況	曾用資源
1. 安排相關教師參與及完成種籽計劃的工作	<ul style="list-style-type: none"> <li>➤ 檢視校內教職員會議紀錄</li> <li>➤ 檢視種籽計劃相關教師的出席紀錄</li> <li>➤ 檢視種籽計劃遞交的資料</li> </ul>	<ul style="list-style-type: none"> <li>➤ 提升參與種籽計劃工作的教師對新高中課程的專業知識，在校內匯報中顯示對新高中課程能有較深入的認識</li> <li>➤ 能安排相關教師出席種籽計劃的會議</li> <li>➤ 相關教師能依時出席及完成種籽計劃的工作</li> </ul>	
2. 安排「試行核心科目學習進程架構」表現示例工作坊	<ul style="list-style-type: none"> <li>➤ 檢視校內教職員會議紀錄</li> </ul>	<ul style="list-style-type: none"> <li>➤ 參與種子計劃會議及評級協調會議的教師有在校內教職員會議中匯報有關種子計劃各事項</li> <li>➤ 原計劃安排的研討會因應 LPF 第三稿在二零一一年五月至六月期間進行觀課試行，而第三稿內容有較大變動，故將研討會延後舉行</li> </ul>	
3. 安排教職發展分享會	<ul style="list-style-type: none"> <li>➤ 檢視校內教職員會議紀錄</li> </ul>	<ul style="list-style-type: none"> <li>➤ 參與種子計劃會議及評級協調會議的教師有在校內教職</li> </ul>	

		<p>員會議中匯報有關種子計劃各事項</p> <p>➤ 原計劃安排的研討會因應 LPF 第三稿在二零一一年五月至六月期間進行觀課試行，而第三稿內容有較大變動，故將研討會延後舉行</p>	
4. 策劃及執行校本評估	<p>➤ 檢視評估運作及安排</p> <p>➤ 檢視校本評估計劃的意見</p>	<p>➤ 已依時完成評估工作</p> <p>➤ 已依時公布評估計劃安排</p>	➤ 評估工具及物資
5. 編訂全年各領域會議行事曆及建議會議內容	<p>➤ 檢視學校行事曆初稿</p> <p>➤ 檢視課程組會議紀錄</p>	<p>➤ 二零一零年八月前完成編訂全年各領域會議行事曆</p> <p>➤ 已向各領域教師建議領域會議的內容</p>	
6. 籌劃及開設全校「德育及公民教育/閱讀」課程〔與教學及研討小組合作〕	<p>➤ 查看德育課程大綱</p> <p>➤ 查閱相關活動的計劃書</p>	<p>➤ 已完成編訂德育課程的大綱</p> <p>➤ 德育課程內容兼具德育活動、社會服務、閱讀及環保等範疇</p>	➤ 德育活動獎品
7. 安排參與「應用學習調適課程」學生上課事宜〔與離校生支援小組合作〕	<p>➤ 檢視學生手冊及教育局信函</p> <p>➤ 參與學生能出席90%以上課堂，其中一名學生出席全部課堂</p> <p>➤ 觀察學生在早會回答相關問題表現</p>	<p>➤ 已聯絡教育局、開辦課程機構及參與課程的學生家長，傳遞有關課程訊息</p> <p>➤ 有跟進學生上課事宜</p> <p>➤ 學生在早會中能說出課程學習過的內容</p>	
8. 籌劃、開設及統籌新高中的「綜合藝術」課程〔與教學及研討小組合作〕	<p>➤ 查看「綜合藝術」課程大綱</p> <p>➤ 查看「綜合藝術」課程的學生進度紀錄</p>	<p>➤ 已聯絡藝術家開設「綜合藝術」課程</p> <p>➤ 與藝術家完成討論及已落實「綜合藝術」課程的大綱</p> <p>➤ 「綜合藝術」課程內容適合藝術發展</p>	<p>➤ 美術用品-紙</p> <p>➤ 表演道具-化妝品、衣服</p> <p>➤ 彈性布條-彈性布、拉</p>

		範疇 ➤ 依時開設「綜合藝術」課程	鍊
9. 籌劃、開設及統籌新高中的「烘焙」課程	➤ 查看「烘焙」課程大綱 ➤ 查看「烘焙」課程的學生進度紀錄	➤ 已與明愛樂務技能訓練中心聯絡開設「烘焙」課程 ➤ 落實「烘焙」課程的大綱 ➤ 按時開設「烘焙」課程	➤ 校車接送服務

### 實際推行時間表：

時間	進程
二零一零年八月	編訂全年各領域會議行事曆及建議會議內容
二零一零年九月至十月	籌劃新高中的「烘焙」課程
二零一零年十月十三日至十二月八日	開設新高中的「烘焙」課程
二零一零年十一月至十二月五日	策劃校本評估
二零一零年十二月六日至十七日	執行校本評估
二零一零年九月至二零一一年七月	安排相關教師參與及完成種籽計劃的工作
二零一零年九月至二零一一年七月	開設全校「德育及公民教育/閱讀」課程
二零一零年九月二十九日至二零一一年七月十五日	開設及統籌新高中的「綜合藝術」課程
二零一零年九月至二零一一年七月	安排及跟進新高中的「應用學習調適課程」課程

### 財政報告：

項目	金額
增聘老師	見財務報告
校本評估物資	\$133.50
「烘焙」課程	校車服務 + 烘焙津貼
「綜合藝術」課程	\$723.00 + 老師津貼
「德育及公民教育/閱讀」	\$ 43.70
總計：	\$900.20

## 負責人及成員：

計劃負責人：黃雪碧

成員分工安排：

- 校本評估：黃雪碧
- 種籽計劃：黃雪碧
- 核心科目教師：郭思穎、黃雪碧、盧婉君、傅寶珍、江素儀、郭潔雯、關錦強
- 應用學習調適課程：黃婉欣、黃雪碧
- 其他學習經歷
  - 樂務課程：謝雲鳳
  - 綜合藝術課程：黃雪碧、郭思穎
  - 德育及公民教育/閱讀：黃雪碧、謝雲鳳、傅寶珍、梁玉婷、黃婉欣、韓小妹

## 明愛樂群學校

### 2010-2011 年度教學及研討小組工作報告

#### 年度工作目標

1. 透過行動研究，探知不同的多感官活動對非口語學生聯合注意力的影響
2. 推行與新高中學制相關事項
3. 透過參與種子計劃，提升全校教師對新高中課程的專業知識
4. 檢視及修訂各教學文件的範本
5. 推動家長參與「個別化教育計劃」
6. 完成教學及研討小組恒常工作〔見附件一〕

#### 年度報告：

工作 / 策略	評估方法	達標情況	曾用資源
1. 籌備及舉行「為新教師介紹個別化教育計劃」分享會	<ul style="list-style-type: none"> <li>➤ 檢視文件「新入職教師啟導內容及進程 20100802」</li> <li>➤ 已依時完成各項與教學或 IEP 相關內容的分享</li> </ul>	<ul style="list-style-type: none"> <li>➤ 已於八月完成「為新教師介紹個別化教育計劃」分享會</li> <li>➤ 全體新教師有出席分享會</li> </ul>	
2. 編訂全年教學及評估行事曆	<ul style="list-style-type: none"> <li>➤ 檢視學校行事曆</li> </ul>	<ul style="list-style-type: none"> <li>➤ 依時於二零一零年八月前完成編訂全年教學及評估行事曆</li> </ul>	
3. 編訂及安排小組各項會議	<ul style="list-style-type: none"> <li>➤ 查閱教研組會議紀錄</li> <li>➤ 檢視各會議的議程及紀錄</li> </ul>	<ul style="list-style-type: none"> <li>➤ 依時於二零一零年九月初完成編訂教研組、小組及個案等各項會議的舉行時段</li> <li>➤ 負責人及各組組長在既定及有需要時有召開有關會議</li> </ul>	
4. 檢視及完善教學督導工作安排	<ul style="list-style-type: none"> <li>➤ 查閱教研組會議紀錄</li> </ul>	<ul style="list-style-type: none"> <li>➤ 已檢視教學督導工作安排</li> <li>➤ 對教學督導工作安排作出新建議</li> <li>➤ 執行教學督導工作新安排</li> </ul>	
5. 督導教學小組內工	<ul style="list-style-type: none"> <li>➤ 檢視教研組會議</li> </ul>	<ul style="list-style-type: none"> <li>➤ 教學組長及領域負</li> </ul>	



<p>作，包括擬定個別化教育計劃大綱、設計各領域教案、填寫紀錄、設計及批改課業及執行教學工作等的素質及完成時限</p>		<p>責人有檢閱大綱、教案及課業等，並已在有需要時向相關老師提出意見</p>	
<p>6. 檢討、修訂及執行課業政策</p>	<ul style="list-style-type: none"> <li>➤ 檢視「監察教學工作紀錄表」填寫情況及內容</li> <li>➤ 檢視課業展示情況</li> <li>➤ 查閱學生課業資料夾</li> </ul>	<ul style="list-style-type: none"> <li>➤ 已於二零一零年九月前完成檢討及修訂課業政策</li> <li>➤ 領域負責人有按時查閱課業</li> <li>➤ 各教學小組在不同時段有分組展示課業</li> <li>➤ 教師於學年結束後已把學生具發展意義及代表性的已批閱課業存放學生的資料夾內</li> </ul>	
<p>7. 準備及整理進度紀錄</p>	<ul style="list-style-type: none"> <li>➤ 檢視進度紀錄</li> </ul>	<ul style="list-style-type: none"> <li>➤ 已按時完成進度紀錄</li> </ul>	
<p>8. 擬定及執行試行「家長參與學生的 IEP 會議」計劃〔見附件二〕</p>	<ul style="list-style-type: none"> <li>➤ 檢視本年度家長參與個別化教育計劃方案</li> <li>➤ 檢視試行「家長參與學生的 IEP 會議」計劃及檢討</li> <li>➤ 查看學生 IEP 會議紀錄</li> </ul>	<ul style="list-style-type: none"> <li>➤ 已在二零一零年八月前擬定完成試行「家長參與學生的 IEP 會議」計劃</li> <li>➤ 試行計劃已依期進行並完成</li> </ul>	
<p>9. 擬定及執行本年度家長參與個別化教育計劃方案〔見附件二〕</p>	<ul style="list-style-type: none"> <li>➤ 檢視本年度家長參與個別化教育計劃方案</li> <li>➤ 查看及點算各學生的個別化教育計劃大綱中家長期望一項</li> <li>➤ 收回及查看派予家長的個別化教育計劃大綱中家長簽署一項</li> </ul>	<ul style="list-style-type: none"> <li>➤ 已在二零一零年九月前擬定完成家長參與個別化教育計劃方案</li> <li>➤ 已在二零一零年九月前將方案的消息發給予有關教師</li> <li>➤ 全校 35 位學生家長中有 34 位學生家長有提出對子女的期望</li> <li>➤ 所有家長已簽署認同與教師商議後訂定之個別化教育計劃大綱</li> </ul>	

10. 籌備及安排家長培訓工作	<ul style="list-style-type: none"> <li>➤ 查看學校家長培訓工作紀錄</li> </ul>	<ul style="list-style-type: none"> <li>➤ 已完成一次家長培訓工作-「IEP 家校同行試驗計劃」，內容包括認識 IEP、會議規則、介紹試驗計劃詳情及家校合作設計及推行 IEP 的準備</li> <li>➤ 出席是次家長培訓工作人數共十人</li> </ul>	
11. 整理及公佈各教學文件的範本	<ul style="list-style-type: none"> <li>➤ 查看各教學文件範本</li> <li>➤ 查看各重要工作指引內容</li> <li>➤ 查閱會議紀錄</li> </ul>	<ul style="list-style-type: none"> <li>➤ 已完成各教學文件範本</li> <li>➤ 已統一各教學文件的命名格式及存放位置</li> <li>➤ 已向全體教師公佈教學文件的內容及注意事項</li> <li>➤ 已向全體教師公佈教學文件的存放位置- DOCUSHARE/年度資料儲存/1011-學年/1011-校務/表格/教學表格</li> </ul>	
12. 實施及完善新高中班學制各事項	<ul style="list-style-type: none"> <li>➤ 查看新高中班學制各事項-時間表及進度紀錄</li> </ul>	<ul style="list-style-type: none"> <li>➤ 已完成新高中學制的時間表、科目名稱、課時比例及進度紀錄處理</li> </ul>	
13. 籌劃及開設全校「德育及公民教育/閱讀」課程	<ul style="list-style-type: none"> <li>➤ 查看德育課程大綱</li> <li>➤ 查閱「德育及公民教育/閱讀」活動的計劃書</li> <li>➤ 觀察學生表現及查閱活動照片</li> </ul>	<ul style="list-style-type: none"> <li>➤ 已完成編訂德育課程的大綱</li> <li>➤ 德育課程內容兼具德育活動、社會服務、閱讀及環保範疇</li> <li>➤ 已按時開設德育課程在活動中展現關愛的行為</li> <li>➤ 參與社會服務時表現投入</li> </ul>	
14. 籌劃、開設及統籌新高中的「綜合藝術」課程	<ul style="list-style-type: none"> <li>➤ 查看「綜合藝術」課程大綱</li> <li>➤ 查看「綜合藝術」課程的學生進度紀錄</li> </ul>	<ul style="list-style-type: none"> <li>➤ 已按時開設「綜合藝術」課程</li> <li>➤ 已落實「綜合藝術」課程的大綱</li> <li>➤ 「綜合藝術」課程內</li> </ul>	

		容適合藝術發展範疇	
15. 安排參與種子計劃的教師與全校教師就新高中課程舉行研討會	➤ 檢視教職員會議紀錄	➤ 參與種子計劃會議及評級協調會議的教師有在全校會議中匯報有關種子計劃各事項 ➤ 原計劃安排的研討會因應 LPF 第三稿在二零一一年五月至六月期間進行觀課試行，而第三稿內容有較大變動，故將研討會延後舉行	
16. 進行有關不同的感官活動對非口語學生聯合注意力的行動研究	➤ 研究繼續及完成最少一個循環的檢討	➤ 結合「P 計劃」進行，多感官活動成為聯合注意力訓練的媒介，詳細內容見「P 計劃」報告	

### 實際推行時間表：

時間	進程
二零一零年八月	編訂全年教學及評估行事曆
二零一零年八月	檢視及完善教學督導工作安排
二零一零年八月	檢討及修訂課業政策
二零一零年八月	擬定試行「家長參與學生的 IEP 會議」計劃
二零一零年八月	整理及公佈各教學文件的範本
二零一零年八月	實施及完善新高中班學制各事項
二零一零年八月	籌劃全校「德育及公民教育/閱讀」課程
二零一零年八月	擬定本年度家長參與個別化教育計劃方案二
二零一零年八月尾及九月初	籌備及舉行「為新教師介紹個別化教育計劃」分享會
二零一零年八月至九月中	籌劃新高中的「綜合藝術」課程
二零一零年九月初	編訂及安排小組各項會議
二零一零年九月三日	家長培訓工作-「IEP 家校同行試驗計劃」講座
二零一零年九月七日及九日	執行試行「家長參與學生的 IEP 會議」計劃第一次會議
二零一零年九月至十月	執行本年度家長參與個別化教育計劃方案二

二零一一年一月三日至一月二十八日	準備及整理進度紀錄
二零一一年三月一日及十五日	執行試行「家長參與學生的 IEP 會議」計劃第二次會議
二零一一年六月二十二日至七月十四日	準備及整理進度紀錄
二零一一年七月十四日及十五日	執行試行「家長參與學生的 IEP 會議」計劃第三次會議及檢討會議
二零一零年九月至二零一一年七月	執行課業政策
二零一零年九月至二零一一年七月	督導教學小組內工作 各時段的工作素質及完成時限
二零一零年九月二十一日至二零一一年七月五日	實施「德育及公民教育/閱讀」課程
二零一零年九月二十九日至二零一一年七月十五日	實施新高中的「綜合藝術」課程
二零一零年十一月至二零一一年七月	進行「P 計劃」

### 財政報告：

項目	金額
教材及教具：信望組及愛德組	\$3,137.90
仁勇組	\$2,332.00
禮智組	\$1,715.30
總計：	\$7,185.20

### 負責人及成員：

計劃負責人：黃雪碧

成員：黃雪碧、謝雲鳳、郭思穎

成員分工安排：

- 完成教學及研討小組恒常工作
  - 編訂全年教學及評估行事曆：郭潔雯
  - 執行課業政策：黃雪碧、謝雲鳳及各教師
  - 「為新教師介紹個別化教育計劃」分享會：黃雪碧
  - 專科教師審批教案及課業：郭潔雯、盧婉君
  - 準備及整理進度紀錄：郭潔雯、黃雪碧、謝雲鳳
- 家長參與個別化教育計劃方案：黃雪碧、謝雲鳳及各教師
  - 「家長參與學生 IEP 會議」試驗計劃：黃雪碧

- 擬定及執行方案：黃雪碧、謝雲鳳及各教師
- 籌備及安排家長培訓工作：黃雪碧〔與社工合作〕
- 行動研究：郭思穎、黃雪碧
- 新高中班學制各事項：黃雪碧、謝雲鳳
- 教學文件的範本：黃雪碧、謝雲鳳

## 明愛樂群學校

### 2010-2011 年度 IEP 家校同行 工作報告

#### 年度工作目標

1. 推動家長參與「個別化教育計劃」
2. 透過參與是次試驗計劃的家長作楷模，校內其他家長對 IEP 有更深入的认识及參與

#### 年度報告

工作 / 策略	評估方法	達標情況	曾用資源
1. 籌劃及推行「IEP 家校同行」試驗計劃	<ul style="list-style-type: none"> <li>➤ 檢視會議紀錄</li> <li>➤ 檢視錄影片段</li> </ul>	<ul style="list-style-type: none"> <li>➤ IEP 會議中兩名學生的家長都有提出對子女在學習上的具體期望</li> <li>➤ IEP 會議中兩名學生的家長都有提出在家如何推動子女學習</li> </ul>	
2. 聯絡及主持家長參與的 IEP 會議	<ul style="list-style-type: none"> <li>➤ 檢視會議紀錄</li> </ul>	<ul style="list-style-type: none"> <li>➤ 大部分 IEP 會議能如期舉行，第一次會議於九月七日及九日，第三次會議於七月十四日及十五日，其中，第二次會議則延遲至三月一日及十五日</li> <li>➤ 校內各專業人員、相關領域教師及家長都有出席 IEP 會議</li> </ul>	
3. 籌劃全校家長參與的工作坊/講座	<ul style="list-style-type: none"> <li>➤ 查核工作坊/講座問卷結果</li> </ul>	<ul style="list-style-type: none"> <li>➤ 講座如期於九月三日舉行</li> <li>➤ 出席是次家長培訓工作人數共十人</li> <li>➤ 參與工作坊/講座的家長認同家長應主動策劃子女的學習</li> <li>➤ 出席講座的家長認同家長積極推動子女學習有助子女發展</li> </ul>	

### 實際推行時間表：

時間	進程
二零一零年八月十三日	寄信給家長，通知有試行家長參與學生的 IEP 會議計劃
二零一零年八月二十五日	-收齊願意參加試行計劃的人數 -報名人數為兩位，無需抽籤
二零一零年九月三日	舉行全校家長「家長參與學生的 IEP 會議」講座
二零一零年八月三十日	校內教職員會議
二零一零年九月七日及九日	第一次會議
二零一一年一月二十七日	校內教職員會議
二零一一年三月一日及十五日	第二次會議
	校內教職員會議
二零一一年七月十四日及十五日	第三次會議及計劃檢討會

### 財政預算：

項目	金額
	\$0
總計：	\$0

### 負責人及成員：

計劃負責人：黃雪碧

分工安排：

- 聯絡家長參與 IEP 會議：黃雪碧、專責老師
- 主持 IEP 會議：黃雪碧
- IEP 會議紀錄：專責老師
- 籌劃工作坊/講座：黃雪碧、黃婉欣
- 攝錄：羅永倫

## 明愛樂群學校

### 2010-2011 年度自閉輔導小組工作報告

#### 年度工作目標

1. 繼續「P計劃」〔伙伴計劃〕行動研究，提升自閉生與同學的溝通技巧及互相關懷
2. 籌劃及發展適合自閉症學生的興趣小組
3. 深化及跟進學校環境中視覺策略的運用
4. 為家長提供自閉症兒童的相關資訊
5. 為自閉症學生參與全校活動時訂定適切的學習目標
6. 完成自閉輔導小組恒常工作

#### 年度報告

工作 / 策略	評估方法	達標情況	曾用資源
1. 進行「P計劃」行動研究	<ul style="list-style-type: none"> <li>➤ 選定兩位自閉生作研究對象</li> <li>➤ 研究開展及完成最少一個循環的檢討</li> </ul>	<ul style="list-style-type: none"> <li>➤ 檢視「P計劃」行動研究計劃書及報告</li> </ul>	
2. 籌備及開展專為自閉症學生而設的興趣小組	<ul style="list-style-type: none"> <li>➤ 檢視學校時間表</li> <li>➤ 檢視專為自閉症學生而設的興趣小組的教學大綱及教案</li> </ul>	<ul style="list-style-type: none"> <li>➤ 設有專為自閉症學生而設的興趣小組-「形影型十一」</li> <li>➤ 興趣小組的教學大綱適合自閉症學生的特性-模仿動作</li> </ul>	
3. 與其他小組配合，完善學校環境中各視覺提示圖	<ul style="list-style-type: none"> <li>➤ 觀察學校環境</li> </ul>	<ul style="list-style-type: none"> <li>➤ 操場禮台的視覺提示圖張貼整齊及完備</li> <li>➤ 梯間的視覺提示圖張貼整齊及完備</li> <li>➤ 校舍各室別的指示標誌張貼整齊及完備</li> </ul>	<ul style="list-style-type: none"> <li>➤ 視覺提示圖</li> </ul>
4. 設計及完善「洗手」程序圖	<ul style="list-style-type: none"> <li>➤ 觀察學校環境</li> </ul>	<ul style="list-style-type: none"> <li>➤ 已張貼「洗手」程序圖於各廁所及相關室別</li> <li>➤ 已張貼「午膳」各程序圖於多用</li> </ul>	<ul style="list-style-type: none"> <li>➤ 程序圖</li> </ul>



		途室	
5. 與「美味一條龍」小組配合，設計及完善「午膳」各程序圖	<ul style="list-style-type: none"> <li>➤ 檢視美味一條龍計劃書及檢討紀錄</li> <li>➤ 觀察學校午膳地方-多用途室</li> </ul>	<ul style="list-style-type: none"> <li>➤ 已張貼「午膳」各程序圖於午膳地方 - 多用途室</li> </ul>	<ul style="list-style-type: none"> <li>➤ 程序圖</li> </ul>
6. 留意及發放有關自閉症兒童的資訊予家長	<ul style="list-style-type: none"> <li>➤ 檢視自閉生手冊的派發紀錄</li> </ul>	<ul style="list-style-type: none"> <li>➤ 教師有查閱有關自閉症兒童的資訊</li> <li>➤ 有發放有關自閉症兒童的資訊予家長，如：「媽媽假若我很不同」、「」單張</li> </ul>	
7. 配合活動組的「秋季旅行」及「新春聯歡」活動，為自閉生訂定適合的學習目標	<ul style="list-style-type: none"> <li>➤ 檢視「秋季旅行」及「新春聯歡」活動的計劃書</li> <li>➤ 問卷</li> </ul>	<ul style="list-style-type: none"> <li>➤ 在「秋季旅行」及「新春聯歡」活動中設定適合自閉生的學習目標</li> </ul>	
8. 規劃自閉輔導課節	<ul style="list-style-type: none"> <li>➤ 檢視時間表</li> <li>➤ 檢視學生個案會議及自閉組會議紀錄中有關輔導課建議</li> </ul>	<ul style="list-style-type: none"> <li>➤ 已就各學生需要，規劃自閉輔導課節分配</li> </ul>	
9. 整理及填寫自閉輔導組資料，遞交教育局	<ul style="list-style-type: none"> <li>➤ 檢視呈交文件情況</li> </ul>	<ul style="list-style-type: none"> <li>➤ 依期向教統局呈交各文件</li> </ul>	
10. 舉行會議，交流適用於自閉生的教學資訊	<ul style="list-style-type: none"> <li>➤ 會議紀錄</li> </ul>	<ul style="list-style-type: none"> <li>➤ 會議中有交流及建議</li> </ul>	
11. 安排教職培訓，交流適用於自閉生的教學資訊	<ul style="list-style-type: none"> <li>➤ 教職培訓出席表</li> </ul>	<ul style="list-style-type: none"> <li>➤ 已於四月四日安排有關自閉症輔導的教職培訓-「提升以學生為本教學：探索與學生建立合作關係策略」工作坊</li> <li>➤ 本校全體教師及專業職員出席此工作坊</li> </ul>	

### 實際推行時間表：

時間	進程
二零一零年八月	籌備專為自閉症學生而設的興趣小組
二零一零年九月初	規劃自閉輔導課節
二零一零年九月至十月	整理、填寫及呈交資料予教育局
二零一零年九月三日	開展專為自閉症學生而設的興趣小組
二零一零年十月	與活動組聯繫，落實在秋季旅行適合自閉生的學習目標
二零一零年九月至十二月	完善學校環境中各視覺提示圖
二零一零年九月至十二月	完善「洗手」及「午膳」各程序圖
二零一一年一月	與活動組聯繫，落實在新春聯歡適合自閉生的學習目標
二零一一年四月四日	教職培訓-「提升以學生為本教學：探索與學生建立合作關係策略」工作坊
二零一一年七月七日	舉行會議
二零一零年九月至二零一一年七月	留意及發放有關自閉症兒童的資訊予家長
二零一零年十一月至二零一一年七月	進行「P計劃」行動研究

### 財政報告：

項目	金額
參考書及教材	\$419.80
總計：	\$ 419.80

### 負責人及成員：

計劃負責人：黃雪碧

成員：郭思穎、沈佩雯、各負責自閉症學生的專責老師

成員分工安排：

P計劃：郭思穎、沈佩雯、黃雪碧

興趣小組：沈佩雯、黃雪碧

教職培訓：沈佩雯、洪歡霞

自閉症兒童的資訊：黃雪碧、沈佩雯、黃婉欣

視覺策略提示圖：黃雪碧、郭思穎、沈佩雯

視覺策略程序圖-洗手：黃雪碧

視覺策略程序圖-午膳：黃雪碧、韓小妹、謝雲鳳

填報資料：黃雪碧

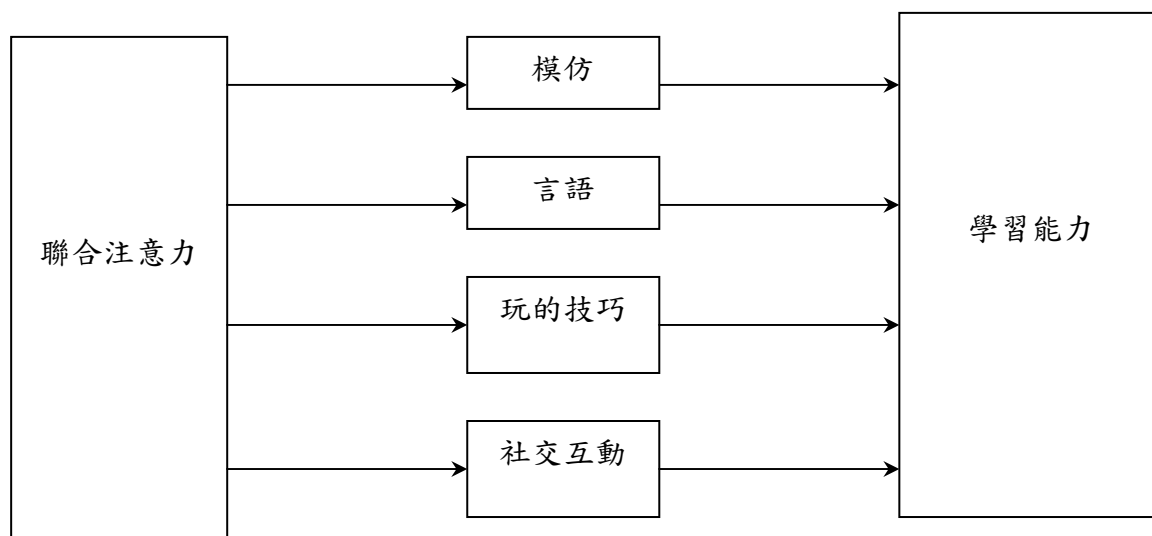
## 2010-2011「P計劃」：同儕介入與聯合注意力

### 計劃理念及理論基礎

越來越多研究顯示，患有自閉症學生的聯合注意力(Joint attention)越高，他們的言語發展亦越好 (Rogers & Vismara, 2008)。Mundy, Sigman 及 Kasari (1990) 的研究指出，非口語聯合注意力比智商更能準確預測患有自閉症學生的早期言語發展。

另外，學者(如：Whalen & Schreibman, 2003)指出患有自閉症的學生在模仿、玩的技巧、社交互動方面的表現與他們的聯合注意力亦有正面關係；而這些表現又與學習能力有直接的關係，因此，提高了聯合注意力，亦可幫助他們提高學習能力 (Jones, Carr, & Feeley, 2006) (見圖一)。

圖一、聯合注意力和學習能力的關係



聯合注意力的定義為當兩個人在一起時，雙方共同集中注意力於某件物件或事情，同時亦會監控對方於該件物件或事情的注意力 (Jones & Carr, 2004)

聯合注意力是指在社交及言語最早期發展中所出現的行為，例如：兩個學生在一起砌圖時，會留意及回應對方的行為 (如：拿一塊砌圖給對方)，而自閉學生通常缺乏這一方面的表現 (Jones & Carr, 2004)。在9個月-15個月的幼兒中，一般展現兩種共同聯合注意力：幼兒注意對方有興趣的地方和幼兒指示別人去留意自己有興趣的地方。

Whalen & Schreibman (2003) 進一步把聯合注意力的概念論述，其中包括了三個核心行為：一、對同伴顯示東西時有反應、二、跟從別人的目光/指物、及三、用指物的方法作社交分享。例如：當兩個同學一起玩膠波時，同學A玩得很開心，把球放在同學B的面前，同學B看著同學A給他的球（對同伴顯示東西時有反應），視線並會順從同學A的目光和手指方面（跟從別人的目光/指物），拋球後，會用手指著球並看看同學A（用指物的方法作社交分享）。本研究會根據Whalen & Schreibman (2003) 這個概念來分析同學的聯合注意力表現。

### 同儕介入(Peers as intervention agents)

同儕介入能在一個刻意營造的正面教學環境中，讓患有自閉症的學生感受到與同伴相處的樂趣 (Vismara & Lyons, 2007)，從而提高他們與別人互動的內在動機。當自閉學生和他們的同儕一起參與一個平等和互惠的活動時，前者能獲得正面的社交互動經驗並習得如何與同伴互動 (Strain & Schwartz, 2001)。Strain 及 Schwartz (2001) 分析了大量過往有關教導自閉學生社交技巧的研究，他們發現成功介入的要點有二：

1. 訓練沒有自閉症的學生如何引導他們的自閉同學一起參與活動，例如：對自閉同學說「一起玩」、與自閉同學一起玩波，說「一起玩波」，然後把球滾向學生等。
2. 設定獎賞計劃時，需要配合不同類別的學生及不同情景，例如：自閉學生學習參與團體遊戲、而他們的同儕學習分享等。

本校學生除了自閉症的學生外，還有一些有不同能力和學習需要的中度智障學生，他們在社交學習上各有不同的特長和需要，如：有些學生喜歡與別人一起玩耍，性情樂觀，但需要學習做事有條理；另一方面，我們的自閉同學則需要學習與別人玩耍，而在做事上顯得較有條理。因此，本計劃亦會邀請非患有自閉症學生參與。

### 計劃目的

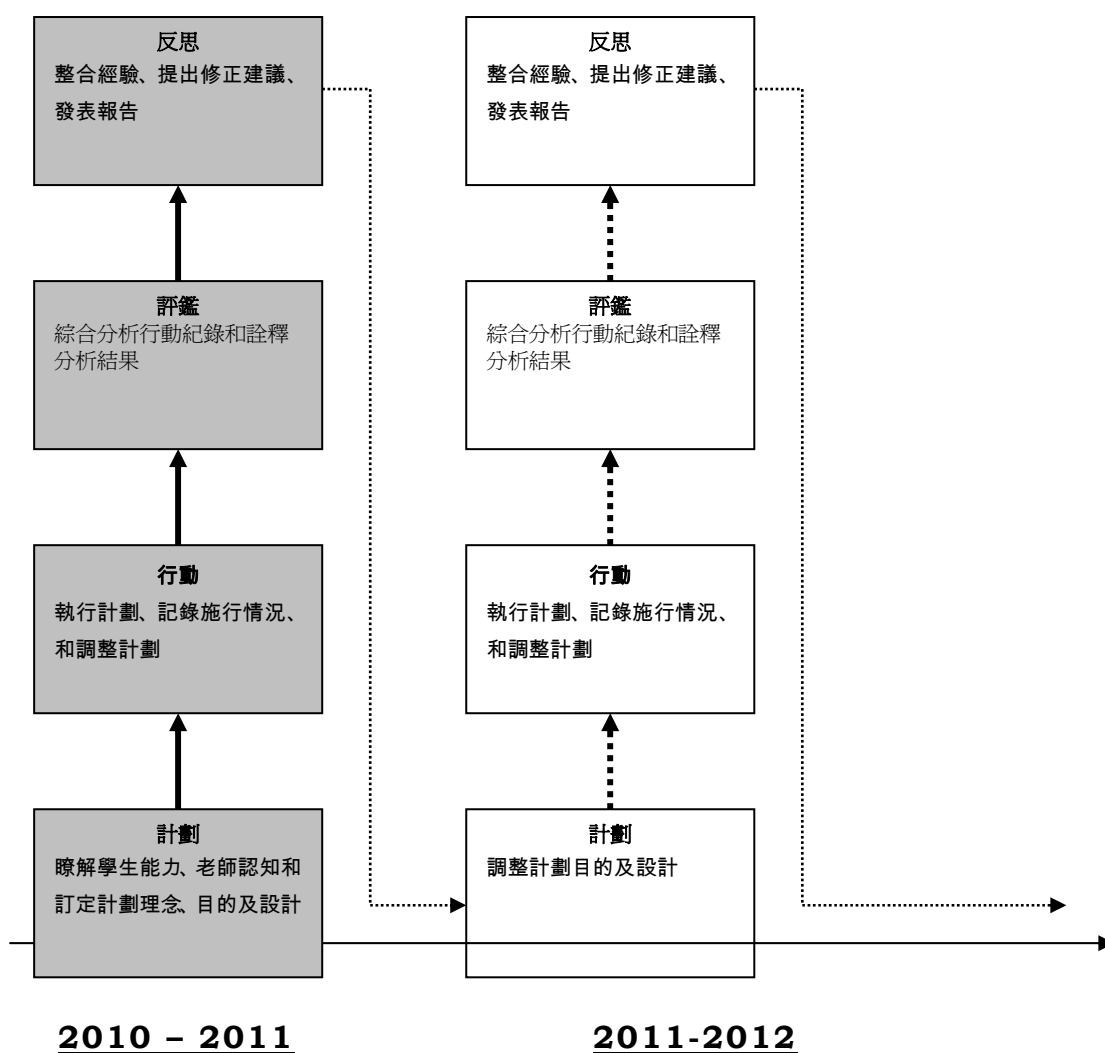
本計劃的目的是根據上述兩個概念來進行一個行動研究，以瞭解利用同儕介入模式來提高學生聯合注意力的訓練過程和成效。

## 研究方法

### 研究範式

為了能整理所得經驗，總結出實際可行的教學輔導模式、及可持續發展和改進的訓練方法，本行動研究採用了詮釋性典範（interpretative paradigm，見圖二），透過實際的教學場境和教學資源（如：人手），進行課堂錄影分析、同儕分享和比較學生表現以明白有關學生的學習過程和學習反應。計劃中的訓練活動會因著學生的反應和教學的反思而有所調整，因此在研究計劃的過程只會訂了原則和方向。

圖二、研究架構



## 研究對象

根據學生們個別化教育計劃的學習目標優次，有三位同學參加了是次計劃，他們分別化名為 A、B、C，另外有一位同學負責擔任同儕協助者的角色。他們的特點如下：

學生 特點	年齡	性別	自閉症	口語能力
A	17	女	有	開心時發出哼哼聲
B	7	女	有	跟講 1-3 個字
C*	7	男	有	跟講單字
同儕協助者	19	女	沒有	能講兩個字的詞語

\*之前沒有在港就讀，10-11 年度是第一年正式在學校環境中學習

## 研究程序

與負責訓練的老師解釋計劃目的和訓練方法，方法如下：

1. 用簡單清楚的口頭提示（如：望住）或輕拍肩膊作提示
2. 利用學生喜歡的活動（如：一邊唱歌、一邊搖小船）
3. 老師與學生輪流玩，讓學生能模仿，然後，老師減少介入次數
4. 當學生做了跟聯合注意力該三個行為，即時給予回饋（如：讚賞）

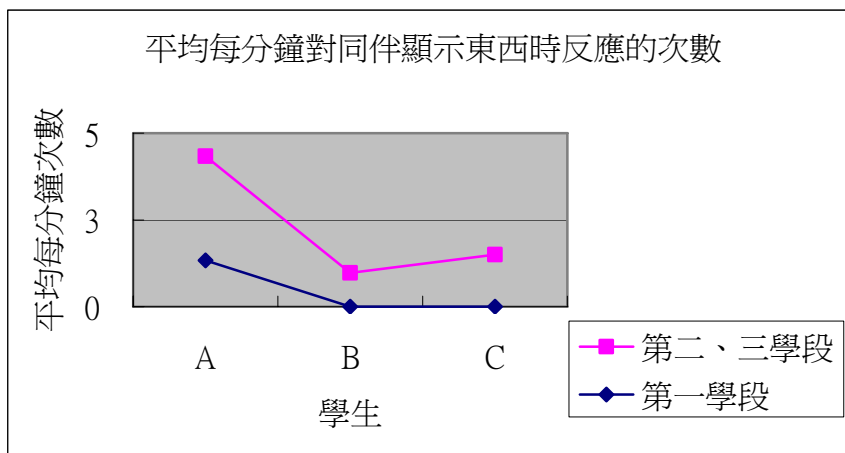
## 結果

根據聯合注意力的其中三個核心行為（對同伴顯示東西時有反應、跟從別人的目光/指物及用指物的方法作社交分享），我們觀看了老師在每個學段尾所拍的片段，並在片段中數出該三個行為的次數，計算其出現率（每分鐘）；同時比較了三位學生於第一學段訓練後及第二、三學段訓練後的有關表現。學生所接觸的活動包括：玩滾珠機、玩觸鬚球、拋豆袋和看電腦影音視訊等，活動的選擇是按學生個別化教育計劃中提到有關學生的特性和喜好。

### 1. 對同伴顯示東西時有反應

在第一學段進行活動時，對同伴顯示東西時有反應方面，學生 A、B、C 分別平均每分鐘都會有一次、0 次和 0 次；在第二、三學段時，學生 A、B、C 則分別平均每分鐘都會有三次、一次和兩次（見表一）。學生 A 和學生 C 似乎有少許進步。

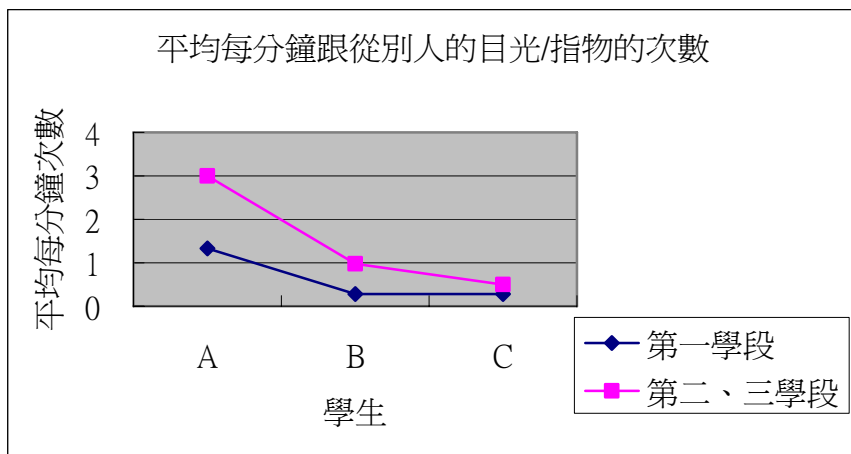
表一



### 2. 跟從別人的目光/指物

在第一學段進行活動時，在跟從別人的目光/指物方面，學生 A、B、C 分別平均每分鐘都會有一次、0 次和 0 次；在第二、三學段時，學生 A、B、C 則分別平均每分鐘都會有三次、一次和一次（見表一）。學生 A 似乎有少許進步。而“對同伴顯示東西時有反應”和“跟從別人的目光/指物”兩方面的表現似乎差不多。

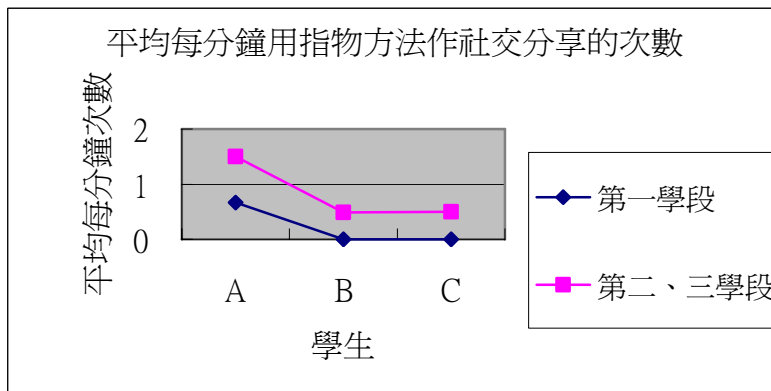
表二



### 3. 用指物的方法作社交分享

在第一學段進行活動時，在跟從別人的目光/指物方面，學生 A、B、C 分別平均每分鐘都會有一次、0 次和 0 次；在第二、三學段時，學生 A、B、C 則分別平均每分鐘都會有兩次、0 次和一次（見表一）。學生 A 似乎有少許進步，不過，在三個聯合注意力的表現中，不獨“用指物的方法作社交分享”的進步較少，整體上，在這方面的表現較弱。

表三





#### 4. 訓練其他學生作同儕

學生 A 與他的同儕相處融洽，老師亦表示看見學生 A 越來越喜歡上輔導課。看見他的同儕和老師時，會自動自覺快速地起身預備上課。另一方面，年紀較輕的學生 B 和學生 C，可能由於兩個都是患有自閉症，需要老師的介入和引導相對較多，話雖如此，但與同儕一起玩的經驗很重要，在課堂觀察中，看見他們學會輪候等與人一起玩的既基本又重要的技巧。

### 反思

#### 限制和建議

本行動研究有四個限制和建議：

1. 由於是以個案形式作研究方法，結果不能套用於所有患有自閉症的學生，不是所有同類學生對此類訓練的反應都是一樣。不過，結果顯示了一個趨勢，三個不同年齡的學生同樣在“用指物的方法作社交分享”方面表現較弱，未來在這個範疇上作重點訓練。建議引用**應用行為分析 (ABA) 訓練模式**，研究顯示此類模式針對特定聯合注意力的行為作訓練，效果顯著（如：Patten & Watson, 2011；Isaksen & Holth, 2009）。來年可以先以**ABA 訓練模式**制定校本操作手冊，如：營造一個具治療性的教學環境、如何界定行為問題、行為功能性評估和介入方法（包括：高機會介入，High p intervention）。
2. 研究設計可增加訓練前的基線評估和訓練後，學生在其他場境中的有關表現。訓練目的最終是希望能提升學生在生活中、學習裡的聯合注意力，從而提高學習能力，進而改進人際關係及生活素質。因此，在不同場合學生的表現亦需觀察，例如：小組中、小息中、家中等。
3. 訓練可加進**家長**部分，讓家人在校外同樣協助學生訓練，以增加自然環境中的學習機會，亦可提高學生遷移所習得的技能。
4. 由於人手和時間所限，未能為每節課堂作分析，取樣只能較少。來年建議以**微觀教學**來作全體教師的**教師發展活動**，既可增加人手分析，亦可作教學分享，並透過訓練，增加分析結果的信度(reliability)和效度(validity)。

### 總結

同儕介入的方法值得繼續為高年班的同學使用，而為年紀小的同學，則建議輔以**ABA 訓練模式**，作重點訓練個別行為。如人力資源許可下，資建議作較嚴謹的研究方法，可更詳細知道學生的學習過程，從而改進學與教。

## 參考資料

- Isaksen, J., & Holth, P. (2009). An operant approach to teaching joint attention skills to children with autism. *Behavioral Interventions, 24*, 215 – 236.
- Jones, E. A., & Carr, E. G. (2004). Joint attention and autism: Theory and intervention. *Focus on Autism and Developmental Disabilities, 19*, 13-26.
- Jones, E. A., Carr, E. G., & Feeley, K. M. (2006). Multiple effects of joint attention intervention for children with autism. *Behavior Modification, 30*, 782 – 834.
- Mundy, P., Sigman, M., & Kasari, C. (1990). A longitudinal study of joint attention and language development in autistic children. *Journal of Autism and Developmental Disorders, 20*, 115-128.
- Patten, E., & Watson, L. R. (2011). Interventions targeting attention in young children with autism. *American Journal of Speech Language Pathology, 20*, 60-69.
- Rogers, S. J., & Vismara, L. A. (2008). Evidence-based comprehensive treatments for early autism. *Journal of Clinical Adolescent Psychology, 37*, 8 – 38.
- Strain, P. S., & Schwartz, I. (2001). ABA and the development of meaningful social relations for young children with Autism. *Focus on Autism and Other Developmental Disabilities, 16*, 120-128.
- Vismara, L. A., & Lyons, G. L. (2007). Using perseverative interests to elicit joint attention behaviors in young children with autism: Theoretical and clinical implications for understanding motivation. *Journal of Positive Behavior Interventions, 9*, 214-228.
- Whalen, C., & Schreibman, L. (2003). Joint attention training for children with autism using behavior modification procedures. *Journal of Child Psychology and Psychiatry, 44*, 456-468.

## 明愛樂群學校

### 2010-2011 年度活動組工作報告

#### 年度工作目標：

1. 配合學校課程內容及共通能力，預先設定各項活動之學習目標，根據既定之學習目標，推行各項活動
2. 因應高中課程發展，充實其他學習經歷的安排
3. 修訂活動計劃及推行流程，加強活動籌辦的準備工作及規劃，提升各參與者的協調及互相支援
4. 配合全年學校活動，有系統地推動德育及公民教育活動，並把有關概念，融入學生的日常活動之中
5. 配合營造/建立完全健康校園，為各持份者（家長 教師 學生）安排與人文、健康和藝術有關的活動
6. 舉辦共融活動；透過共融活動，推動傷健一家的訊息；提升同學的社交及溝通能力；以及學習與人相處
7. 與其他機構合作，推廣學生參與社會服務

#### 年度報告：

工作 / 策略	評估方法	達標情況	曾用資源
1. 與課程及評估組協調，配合學校課程內容及共通能力，預先設定各項活動之學習目標，根據既定之學習目標，推行各項活動；與課程及評估組議定本年度需關注所有共通能力	<ul style="list-style-type: none"> <li>➤ 從活動計劃及檢討檢視執行情況</li> <li>➤ 檢視各活動檢討紀錄內容，統計活動檢討紀錄</li> </ul>	<ul style="list-style-type: none"> <li>➤ 本年度各活動的目標及推行形式，已最少包含九種共通能力的其中兩種</li> <li>➤ 同工對活動能達到目標的認同程度達 80%以上</li> </ul>	「學校發展與問責」數據電子平台負責以問卷調查收集教職員意見作檢討
2. 因應高中課程發展，協助高中學生安排其他學習經歷的活動，例如：與工作有關的經驗—參加樂務課程；聘請導師到校為能力較弱的高中生舉辦藝術課程	<ul style="list-style-type: none"> <li>➤ 從活動計劃及檢討檢視執行情況</li> <li>➤ 檢視各活動檢討紀錄內容學生的達標情況</li> </ul>	<ul style="list-style-type: none"> <li>➤ 協助高中學生安排其他學習經歷的活動計有：樂務課程「飲食及餐食到會實務課程」；聘請導師到校為能力較弱的高中生舉辦藝術課程；活動報告顯示，人手安排恰當、程序編排恰當及大部份同學反</li> </ul>	

		應良好，喜歡學習，對內容感興趣	
3. 督導同工按流程安排各項活動工作，例如：督導同工依期提交活動計劃初稿、提交修訂活動計劃、發出家長通告，協調場地及人手安排	<ul style="list-style-type: none"> <li>➤ 統計同工是否已按流程安排各項活動工作</li> <li>➤ 檢視同工編寫的計劃書內容是否已能提供足夠資料，家長通告是否清晰易明</li> </ul>	<ul style="list-style-type: none"> <li>➤ 同工已能依照已定活動安排的流程執行工作：需要按程序遞交有關活動計劃、計劃中提供足夠資料、預留時間審批、有進行恰當的檢討程序及已遞交檢討報告</li> </ul>	
4. 配合全年學校活動，推行下列德育及公民教育活動計劃： <ul style="list-style-type: none"> <li>➤ 風紀：在集隊時間協助同學排隊；協助老師主持早會；為其他同學做好榜樣。培養學生的責任感及自覺性</li> <li>➤ 服務生：協助照顧低年級同學及協助低年級同學進行午膳及午休活動，例如於膳後清潔課室；在班內協助教師一般班務，透過有關工作，培養學生良好的工作態度及習慣，讓學生學習服務他人及與人相處，並提升學生的溝通技巧及責任感</li> <li>➤ 定期舉辦全校性德育活動，本學年主題為『衝出樂群、關愛他人』。當中包括承諾日及三次主題活動：關愛社區人士、關愛長者及 Buddies</li> </ul>	<ul style="list-style-type: none"> <li>➤ 從活動計劃及檢討檢視執行情況</li> </ul>	<ul style="list-style-type: none"> <li>➤ 德育及公民教育活動已能有系統地進行，並能融入學生的日常活動之中；風紀、服務生能各司所職；德育活動已依時在校內進行</li> </ul>	「學校發展與問責」數據電子平台負責以問卷調查收集教職員意見作檢討
5. 為各持份者（家長、教師、學生）安排與人文、健康和藝術有關的活動	<ul style="list-style-type: none"> <li>➤ 統計全年有關人文、健康和藝術活動的舉辦次</li> </ul>	<ul style="list-style-type: none"> <li>➤ 本學年能為學校安排與人文、健康和藝術有關的活動各三次以上</li> </ul>	

	<ul style="list-style-type: none"> <li>➤ 統計各項與人文、健康和藝術有關活動的學生及家長出席率</li> </ul>	<ul style="list-style-type: none"> <li>➤ 教師及學生的參與人數達 80%，家長的參與人數達 20%</li> </ul>	
6. 透過共融活動，推動傷健一家的訊息；提升同學的社交及溝通能力，以及學習與人相處	<ul style="list-style-type: none"> <li>➤ 檢視活動計劃的目標及施行模式</li> <li>➤ 問卷調查</li> </ul>	<ul style="list-style-type: none"> <li>➤ 本年度曾與三間主流學校舉辦了五次共融活動，包括：攤位遊戲（循道衛理中學）；秋季旅行及探營活動（循道衛理中學）；到校探訪一互相認識及競技遊戲（保良局馬錦明中學）</li> <li>➤ 問卷調查中超過 80% 被訪者，認同活動能提升同學的社交及溝通能力，以及互相了解及建立友誼</li> </ul>	「學校發展與問責」數據電子平台負責以問卷調查收集教職員意見作檢討
7. 在共融活動前及過程中，向協同者介紹智障兒童的特性，鼓勵互相交往	<ul style="list-style-type: none"> <li>➤ 檢視活動計劃的目標及施行模式</li> </ul>	<ul style="list-style-type: none"> <li>➤ 已在每次的活動前向協同者作智障兒童的特性簡介</li> <li>➤ 已在每次共融活動中加入參觀本校的環節</li> </ul>	負責共融活動教職員於活動前向該校教職員作智障兒童特性的簡介
8. 利用互動模式進行共融活動，讓本校學生為他人或社會服務	<ul style="list-style-type: none"> <li>➤ 檢視活動計劃的目標及施行模式</li> <li>➤ 問卷調查</li> </ul>	<ul style="list-style-type: none"> <li>➤ 問卷調查中超過 80% 被訪者，認同活動能採用互動模式進行</li> <li>➤ 有五項活動是以本校學生為他人或社會服務的形式進行</li> </ul>	「學校發展與問責」數據電子平台負責以問卷調查收集教職員意見作檢討
9. 與其他機構合作，推廣學生參與社會服務，例如到長者中心當義工、協助賣旗及步	<ul style="list-style-type: none"> <li>➤ 統計全年已完成的有關活動次數</li> </ul>	<ul style="list-style-type: none"> <li>➤ 本學年為學生安排到長者中心當義工及邀請長者</li> </ul>	

行籌款等		到校參加聖誕聯歡會，由學生負責表演及款待；學生及家長到賣物會當義工。步行籌款當日適逢特運田徑分區賽，明愛買旗日適逢新生迎新日，未能安排學生出席活動	
------	--	---	--

### 實際推行時間表：

時間	進程
10年8月	編訂全年學校活動及訂定優先次序，安排分工
10年8-9月	安排各項活動的負責人
10年9月至11年7月	與課程及評估組協調，配合學校課程內容，設定不同活動之學習目標，根據既定之學習目標，推行各項活動
10年9月至11年7月	檢視目前進行活動計劃的程序，督導同工按流程安排各項活動工作
10年9月至11年7月	協助調配人手及資源，使高中學生其他學習經歷的活動能順暢進行
10年7月至11年7月	聯絡姊妹學校安排年度活動
10年7月至11年7月	聯絡其他學校安排共融活動
10年9月至11年7月	聯絡區內其他機構(團體)安排社會服務活動

### 財政報告：

項目	金額
詳見各活動檢討	
總計：	

### 負責人及成員：

負責人：郭潔雯

成員分工安排：

- ◇ 聯絡姊妹學校 - 郭潔雯
- ◇ 聯絡區內學校、團體 - 黃婉欣
- ◇ 籌備活動 - 各項工作負責人【見附件】

**2010-2011 年度已舉行的活動**

日期	活動	統籌教職員	有關的其他學習經歷
1-9-10 (三)	開學禮	謝 江 關	
1-9-10 (三)	德育活動：承諾日-我會竭盡所能、付諸實行，『衝出樂群、關愛他人』	雪 謝 傅 梁 黃 韓	德育及公民教育
2-9-10 至 14-7-11	午膳學習活動	韓 謝 雪	與工作有關的經驗
15-9-10 (三)	嬉水日	張 郭	
17-9-10 (五)	體適能測試日	雪 張 苓	體育發展
24-9-10 (五)	食環署同樂日 (上午)	苓 郭	健康
30-9-10、7-10-10、 21-10-10、17-3-11 (四)	藝術筆友	郭	藝術發展
10-12 月	德育－關愛社區人士	雪 謝 傅 梁 黃 韓	德育及公民教育
10/2010 至 10/2011 (逢一)	課後活動	郭 黃	
10/2010-7/2011	德育－風紀計劃	謝 傅 思 黃	德育及公民教育
10/2010-7/2011	德育－服務生計劃	謝 傅 思 黃	德育及公民教育
10-11 月	賣物會 (校內籌備及賣物會當日)	謝 黃	社會服務
4/10-6/12/2010 (逢星期一)	滑冰初級訓練班	郭	體育發展
6、7、8-10-10 (三、四、五)	職業評估	黃	有關的其他學習經歷
11-10-10	生日會 [10-12 月]	傅 韓	
14-10-10 (四)	互動人偶音樂劇 (下午)	郭	藝術發展
25-10-10 至 4-9-11	1011-sport ACT 獎勵計劃	雪 張	體育發展
29-10-10 (五)	策騎同樂日 (上午)	郭	體育發展
2-11-10 (二)	京崑劇場	郭	藝術發展
9-11-10 (二)	交通安全講座	苓 郭	
12-11-10 (五)	秋季旅行 (姊妹學校活動) 廠商會中學	郭 鄭	
19-11-10 (五)	特運會健體活力日	郭	體育發展
26-11-10 (五)	特運分區賽測試日	郭	體育發展
29-11-10 (一) 30-11-10 (二)	生活教育	郭 張	健康
12-3 月	德育－關愛長者	雪 謝 傅 梁 黃 韓	德育及公民教育
9-12-11 (四)	聖誕音樂會-沙田書院 (小學部)	黃	藝術發展
12-12-09 (日)	家庭同樂日	黃	
13-12-10 (一)	長者聖誕聯歡會	黃 謝	社會服務

14-12-10 (二)	姊妹學校活動-保良局馬錦明中學-互相認識	郭	
17-12-10 (五)	聖誕聯歡會	君 傅 黃	
10-1-11 (一)	生日會〔1-3月〕	傅 韓	
24-1-11 (一)	老人院新春大掃除	黃 謝	社會服務
28-1-11 (五)	新春聯歡	江 思 黃 梁 苓	
29-1-11 (六)	家長教師日	謝 江 張	
14-2-11 (一)	《藝遊鄰里計劃 V 揭幕展》	郭	藝術發展
15-2-11 (二)	參觀香港藝術館-羅浮宮雕塑	郭	藝術發展
26-2-11 (六)	特運分區賽	郭	體育發展
26-2-11 (六)	明愛步行籌款	黃 謝 張	社會服務
11-3-10 (五)	康樂日營	郭	
20-3-11 (日)	電能烹飪比賽-初賽	謝	
22-3-10 (二)	現代舞欣賞	郭	藝術發展
28-3-11 (一)	共融活動[循道衛理中學]	黃	
4-6月	德育-關愛 Buddies	雪 謝 傅 梁 黃 韓	德育及公民教育
8-4-11 (五)	展能運動會	郭	體育發展
10-4-11 (四)	「獅子會姊妹學校計劃」支票致贈儀式	郭	
11-4-11 (一)	生日會【4-6月】	傅 韓	
6-5-11 (五)	開心「果」日校園活動	陳	健康
12-5-11 (四) 至 13-5-11 (五)	教育營	郭 江 張	
12-5-11 (四)	姊妹學校活動【廠商會中學】-探營活動	郭	
7-6-11 (二)	衛生推廣活動講座	陳	健康
24-6-11 (五)	聯校才藝匯演	郭 君 沈	藝術發展
27-6-11 (一)	游泳同樂日	郭	體育發展
28-6-11 (二)	友校探訪活動	黃 韓 傅	社會服務
6-7-11 (三)	興趣活動週-活動回顧	郭	
6-7-11 (三)	興趣活動週-競技遊戲(姊妹學校活動)【保良局馬錦明中學】(下午)	郭 關 張 梁	
7-7-11 (四)	體適能測試日	雪 張 苓	體育發展
8-7-11 (五)	參觀科學館	郭	
8、9-7-11 (五、六)	童軍露營	郭	
11-7-11 (五)	生日會【7-9月】	傅 韓	
12-7-11 (二)	興趣活動週-德育及社會服務活動回顧	謝、雪	
12、13-7-11 (二、三)	興趣活動週-運動遊戲	郭 關 張 梁	體育發展
15-7-11 (四)	結業禮	謝 江 關	
26-7-11 至 29-7-10 (二-五)	暑期活動	黃 沈	



2-8-10 至 5-8-10(二-五)	暑期活動	黃	
17-8-11 (三)	暑期參觀活動－「涪西洲高爾夫球場」	郭	

## 明愛樂群學校

### 2010-2011 年度教育心理學家工作檢討

#### 年度工作目標

1. 處理及跟進有學習困難及行為情緒問題的轉介個案
2. 協助樂群及樂進學校發展「家長支援」小組
3. 協助及參與「新高中課程(智障學生)核心科目學習進程架構修繕及評級協調」種籽計劃
4. 為嚴重智障同學提供學習進度評估及其他明愛特殊學校個別個案諮商服務
5. 組織及進行聯校教職發展培訓

#### 年度計劃：

工作 / 策略	達標情況	評估方法	曾用資源
1. 處理及跟進有學習困難及行為情緒問題的轉介個案 - 與學校社工及教師協作處理有學習、行為及情緒問題同學，跟進/支援有個別有特別需要家長處理同學行為及情緒問題	➤ 與社工及其他教職員協作處理需支援及輔導的學生及家長，除有特別需要的個案是直接介入外，其他個案主要是以諮商模式進行。各轉介個案問題於本學年內均有正面改善	➤ 已轉介的同學在被受關注的學習、行為及情緒問題上的改善	
2. 協辦樂群及樂進學校家長支援小組 - 延續與樂進、樂群學校社工協作舉辦「伴你同行」家長支援小組	➤ 本年度樂進學校的「伴你同行」家長互助小組進行了檢視舊組員及新生家長的需要，重新訂出組員名單及小組的發展需要，並從新生中選出有需要家長加入。樂群學校亦得到家長支持，於本學年正式與社工協辦整年性的「樂群雅聚」家長小組活動。兩校家長組員均能投入並正面地探討其子女的問題。各小組組員於年終檢討對活動有正面評價	➤ 小組成員對小組歷程的回饋	
3. 協助及參與「新高中課程(智障學生)核心	➤ 學年中協助及參與規劃「新高中課程(智障	➤ 種籽計劃報告完成	

科目學習進程架構修繕及評級協調」種籽計劃	學生)核心科目學習進程架構修繕及評級協調」種籽計劃		
4. 為嚴重智障同學提供學習進度評估及其他明愛特殊學校個別個案諮商服務劃	<p>由於自二〇一一年四月開始與機構有了新的工作合約增加了0.1工作時間，利用彈性工作時間處理其他明愛特殊學校的轉介個案，並提供個別個案諮商以支援他校一些較難處理的個案。本年度共處理十二個評估個案，另提供了三個特別個案諮商</p>	<p>完成評估報告及諮商個案行為及情緒問題的進展</p>	
5. 組織及進行聯校教職發展培訓	<p>本年度共為兩校同工組織及進行了兩次聯校教職發展培訓，分別為「家長支援」及「利用地板時間支援自閉症同學」。「家長支援」培訓由於樂進學校未能配合家長參與策略而退出</p>	<p>教職員對有關聯校培訓的認同及運用情況。教職員對有關聯校培訓意見調查的回應</p>	

#### 實際推行時間表：

時間	進程
全年推行	

#### 財政報告：

項目	金額
/	/
總計：	/

明愛教育心理學家  
容家駒

## 明愛樂群學校

### 2010-2011 年度學校社會工作服務工作報告

#### 年度工作目標：

1. 籌辦課後支援學習活動
2. 與教學小組合作，推動家長參與個別化教育計劃及認識新高中學制的課程
3. 關注學生福利(乘車、膳食、校服等)
4. 與出版及推廣組合作，加強學校對外聯繫
5. 與教師合作，推行德育及公民教育的活動
6. 與離校生組合作，加強家長對於成人服務的了解和資訊掌握；準備學生成人生活
7. 舉辦多元化的家長講座/工作坊，鼓勵家長參與，從而自我增值
8. 繼續進行家長小組，定期聚會，並建立家長間互相支持及關愛

#### 年度計劃：

工作 / 策略	評估方法	達標情況	曾用資源
1. 與活動組協調，籌辦課後支援學習活動 ➤ 聯絡外間機構共同協作籌辦課後支援學習活動	➤ 家長訪談 ➤ 義工檢討會 ➤ 教職員檢討會	➤ 於暑假期間舉辦了為期八日之課後支援學習活動，參與人數非常踴躍，達全校人數 69%; 而合乎申請課後支援學習津貼資格的學生均 100%參與 ➤ 學生十分投入活動，而出席率達 95% ➤ 家長認同課後支援學習活動對學生十分重要，並期望日後於暑假期間能繼續開辦及增加資源	➤ 外間義工 ➤ 聖約翰救傷隊
2. 與教學小組合作，推動家長參與新高中學制及個別化教育計劃 ➤ 舉辦有關「新高中學制」的家長講座，以讓家長了解新高中學制之推行 ➤ 鼓勵家長參與教育局安排有關新高中學制的講座	➤ 家長報名及出席記錄 ➤ IEP 會記錄	➤ 本學年 15/7/2011 籌辦了有關新高中學制「到會及餐飲服務課程」的家長會，凡學生有參與此課程的家長，均有出席是次家長會，令家長也了解學生的表演 ➤ 積極鼓勵家長參與「關注特殊教育權益家長大聯盟」的講座，本年度大約有 15%的家長參	➤ 與教學小組合作 ➤ 關注特殊教育權益家長大聯盟

<ul style="list-style-type: none"> <li>➤ 共同參與學生之「個別化教育計劃」之訂定</li> <li>➤ 舉行「個別化教育計劃」之家長分享會</li> </ul>		<p>與家長大聯盟的講座，如：「智障學生後高中教育」，參與人數均達到預期目標</p> <ul style="list-style-type: none"> <li>➤ 本學年3/9/2011籌辦了有關制「個別化教育計劃」的家長講座，出席的家長佔全校30%是</li> <li>➤ 本年度分別有兩位家長願意參與「IEP 家校同行計劃」，並分別於9月，1月及6月在學校進行IEP會議；而其餘學生則以電話形式與家長共商「個別化教育計劃」之訂定</li> <li>➤ 本年度由於時間未能配合，因此未能舉辦「個別化教育計劃」之家長分享會，會留待下學年進行</li> </ul>	
<p>3. 關注學生福利 (乘車、膳食等)</p> <ul style="list-style-type: none"> <li>➤ 派發問卷調查，以諮詢家長對乘車、膳食、等服務質素的意見，並作出跟進</li> <li>➤ 發放復康訊息予家長及介紹各類型的復康服務予家長認識</li> <li>➤ 藉茶聚交流，讓家長了解學校的情況</li> </ul>	<ul style="list-style-type: none"> <li>➤ 家長訪談及問卷調查</li> </ul>	<ul style="list-style-type: none"> <li>➤ 90%家長能對校車問卷作出積極回應，達到預期目標，並已完成跟進工作</li> <li>➤ 膳食方面，本年度曾邀請教職員及家長進行了四次試食及問卷調查，結果顯示100%均對膳食方面感滿意。並填寫意見表</li> <li>➤ 本年度以單張形式共發放了4次有關復康訊息或服務予家長認識，並於6月份安排家長參觀4間不同類型的復康機構，讓家長了解，而家長參與率佔全校的30%，達到預期目標</li> <li>➤ 本年度由於時間未能配合，因此未能舉辦「茶聚交流」。但本年度推行了家長組，藉此小組也能讓家長了解學校的情</li> </ul>	<ul style="list-style-type: none"> <li>➤ 與家教會合作</li> </ul>

		況及反映意見	
4. 與出版及推廣組合作，加強學校對外聯繫 <ul style="list-style-type: none"> <li>➢ 發放校訊</li> <li>➢ 接待外界參觀，活動或探訪</li> <li>➢ 出版家長心聲刊物</li> </ul>	<ul style="list-style-type: none"> <li>➢ 發放資訊記錄表</li> <li>➢ 訪客登記表</li> <li>➢ 活動檢討表</li> </ul>	<ul style="list-style-type: none"> <li>➢ 本年度共寄發了四期校訊予外間機構及離校生，如：特殊幼兒中心，智力評估中心或其他復康機構等，能達標</li> <li>➢ 本年度接待了 7 個團體 (包括：沙田循道衛理中學，仁愛堂長者中心及青年會，沙田書院，協康會特殊幼兒中心，香港耀能協會，廠商會學校及聖約翰救傷隊到校參觀或進行共融/探訪活動，達到預期目標。</li> <li>➢ 本年度已開始陸續收集家長心聲稿件，籌劃正進行中</li> </ul>	<ul style="list-style-type: none"> <li>➢ 與出版及推廣組合作</li> <li>➢ 外間機構及團體</li> </ul>
5. 與德育組協作，推行公民教育及社區服務	<ul style="list-style-type: none"> <li>➢ 活動計劃及檢討報告</li> </ul>	<ul style="list-style-type: none"> <li>➢ 全年舉辦了四次的社區服務活動，包括：明愛賣物會、聖誕聯歡長者到會服務、長者新春大掃除、明愛樂仁學校義工探訪。家長出席佔全校的 20%，超出預期目標</li> </ul>	<ul style="list-style-type: none"> <li>➢ 聯絡外界機構</li> </ul>
6. 親子學術交流團團 <ul style="list-style-type: none"> <li>➢ 透過全方位學習，讓家長及學生了解國內特殊教育情況、體驗外遊經歷及促進親子關係</li> </ul>	<ul style="list-style-type: none"> <li>➢ 活動檢討</li> <li>➢ 家長意見問卷</li> <li>➢ 學生學習冊</li> </ul>	<ul style="list-style-type: none"> <li>➢ 按年度計劃於 12-15/4/2011 舉辦四日三夜上海親子遊學團，全校共有 11 個家庭參與，而事後各家長回應均十分正面，並認同此類型活動無論家長及學生均獲益良多及期望學校能繼續舉辦，同時提升了家長對學校的歸屬感及合作關係</li> </ul>	<ul style="list-style-type: none"> <li>➢ 新碧江國際旅行社協辦</li> </ul>
7. 與離校生組合作，加強家長對成人服務的了解和資訊掌握，以及準備學生成人生活；另加強校友的聯繫	<ul style="list-style-type: none"> <li>➢ 活動檢討</li> <li>➢ 家長意見問卷</li> <li>➢ 個案跟進記錄</li> </ul>	<ul style="list-style-type: none"> <li>➢ 舉辦了兩日的“學生出路巡禮”活動，家長出席率能達 30%。家長反應積極，並認同此類型活動能加強家長對成人服務的</li> </ul>	<ul style="list-style-type: none"> <li>➢ 離校生組合作</li> <li>➢ 樂進學校合作</li> <li>➢ 與出版及推</li> </ul>

<ul style="list-style-type: none"> <li>➤ 舉辦學生出路巡禮活動，加強家長對成人服務的了解和資訊掌握</li> <li>➤ 個別約見家長，商討有關學生輪候成人服務及往觀塘技能中心之事宜，並準備學生成人生活</li> <li>➤ 發放學校資訊給校友參閱</li> </ul>	<ul style="list-style-type: none"> <li>➤ 發放資訊次數</li> </ul>	<p>了解和資訊掌握</p> <ul style="list-style-type: none"> <li>➤ 本年度按計劃約見了4位畢業生之家長，與家長商討有關學生輪候成人服務或轉銜之事宜;以及安排了一位適齡的學生作職業專項評估</li> <li>➤ 按年度計劃共發放了三次學校資訊給校友參閱，有助學校與校友間的聯繫</li> </ul>	<p>廣組合作</p>
<p>8. 延續家長組，定期聚會，建立家長間的互相支持及關愛</p> <ul style="list-style-type: none"> <li>➤ 與家教會合作，把現有的家長網絡聯繫，並籌辦及成立家長組</li> <li>➤ 透過家長組，讓家長提升管教子女的技巧</li> <li>➤ 推動家長參與校內學生學習活動的義務工作</li> </ul>	<ul style="list-style-type: none"> <li>➤ 活動檢討</li> <li>➤ 家長檢討問卷</li> <li>➤ 家長出席率及參與人數</li> </ul>	<ul style="list-style-type: none"> <li>➤ 本年度繼續發展家長小組，並舉行了七次家長小組”的聚會，願意參與此小組的人數佔全校 33%;內容主要是提升管教子女的技巧及聯繫家長;達到預期目標，以及參與的家長期望小組能延續</li> <li>➤ 本年度家長參與學生學習活動的義務工作佔全校 30%;達到預期目標</li> </ul>	<ul style="list-style-type: none"> <li>➤ 與教育心理學家協作</li> </ul>

### 實際推行時間表：

時間	進程
10年7月	為學生片申請職業評估
10年8月	申請及策劃11/12年度課後支援學習活動的工作
10年9月3日	「IEP」家長講座
10年10月6日至10月8日	學生往職業評估中心
10年10月22日	製作環保皂及潤唇膏之家長工作坊
10年11月7日	明愛賣物會親子義工活動
10年12月13日	仁愛堂長者服務--「聖誕聯歡」
11年1月24日	仁愛堂長者服務--「新春大掃除」
11年3月28日	共融活動--沙田循道中學
11年4月8日	遊學團之參觀國泰城
11年4月12日至15日	上海4日3夜親子遊學團
11年4月20日	家校茶聚
11年5月26日	安排家長參與關注特殊教育權益家長大聯盟--智障學生後高中教育
11年6月10日及17日	學生出路巡禮活動

	-東華三院賽馬會黃祖棠綜合職業復康中心暨宿舍 -卓愛康復中心 (私營) -基督教懷智服務處綜合復康中心 -彩怡之家(私營)
11年6月28日	明愛賽馬會樂仁學校探訪活動
11年7月	派發問卷調查學生乘車、膳食等福利及跟進
11年7月15日	有關新高中學制「到會及餐飲服務課程」的家長會
11年7月27日至8月6日	課後支援學習活動(共8次)
定期	「IEP家校同行計劃」會議(9月、1月及6月)
定期(每季年)	發放校訊
定期	邀請家長及教職員進行試食，檢討膳食
全年性	安排家長義工服務
全年性	發展家長小組「樂群雅聚」(共七次)
全年性	家長及學生個案輔導及跟進工作
全年性	安排家長出席關注特殊教育權益家長大聯盟的活動或講座
全年性	接待團體及個別家長參觀學校 - 中華廠商會中學 - 聖母無玷聖心書院 - 仁愛堂長者中心 - 香港耀能協會幼兒中心 - 協康會幼兒中心 - 沙田書院
全年性	跟進畢業生，並與家長商討有關學生輪候成人服務或轉銜之事宜
全年性	離校生支援服務: 跟進十八歲或以上之離校生的生活情況

### 財政報告：

項目	金額
課後支援學習活動	\$ 7,231.19
遊學團津貼	\$60,150.00
總計：	\$67,381.19

### 計劃負責人及成員：

計劃負責人：黃婉欣社工



## 明愛樂群學校

### 2010-2011 年度 言語治療小組工作報告

#### 年度工作目標

1. 配合 I E P 發展，執行言語治療工作
2. 推動治療方案與教學方案的結合
3. 加強家校合作，促進學生言語治療家居訓練的配合
4. 推廣 AAC 的應用，促進非口語學生的溝通和學習
5. 與教研組合作，推動語文傳意的工作，促進學生的語文學習和溝通能力
6. 配合校園電台的發展，加強同學溝通能力

#### 年度計劃

工作 / 策略	成功準則	達標情況	曾用資源
1. 配合 I E P 發展，執行言語治療工作 <ul style="list-style-type: none"> <li>➢ 參與 IEP 會議</li> <li>➢ 徵詢家長對學生的治療目標之意見，按需要作出修訂</li> </ul>	<ul style="list-style-type: none"> <li>➢ 出席 IEP 會議</li> <li>➢ 訂定的治療目標及協作目標能配合學生的個別需要</li> </ul>	<ul style="list-style-type: none"> <li>➢ 有參與 IEP 會議</li> <li>➢ 部分的家長有就治療目標在治療案的「家長意見」部分內給予意見，而他們的意見都是正面的；也因應家長的意見，修訂學生的治療案。也因應個別情況，請家長到校商討學生的治療目標及學習情況。家長在其他情境中所給予的意見也多是正面及認同的，顯示訂定的治療目標及協作目標多能配合學生的個別需要</li> <li>➢ 因應學生的個別需要及情況，運用不同的治療的模式和策略進行訓練，並提供家課練習，讓學生能在家中持續進行訓練，學生多能在其訓練目標上有進步</li> </ul>	<ul style="list-style-type: none"> <li>➢ 製作或購置治療所需的教材及物資</li> <li>➢ 各類文件</li> <li>➢ 人力資源：言語治療師</li> </ul>

<p>2. 推動治療方案與教學方案的結合</p> <ul style="list-style-type: none"> <li>➢ 與老師商討協作模式和協作目標，以及共同備課</li> <li>➢ 在每個 IEP 時段開始前，治療師把協作目標交予專責老師；在時段結束後也把言語治療的協作紀錄交予老師，以便更完整地紀錄學生的進度</li> </ul>	<ul style="list-style-type: none"> <li>➢ 訂定的協作目標能配合學生的個別需要和課堂學習</li> </ul>	<ul style="list-style-type: none"> <li>➢ 治療師和老師在協作上大致運作暢順，能因應學生的表現及需要，透過討論檢討，在課堂的內容細目及教學策略等安排上作出適當的調適。協作目標也可配合課堂教學、適切學生的需要</li> </ul>	<ul style="list-style-type: none"> <li>➢ 人力資源：協作老師及一位言語治療師</li> <li>➢ 物資：協作時所需的教材及物資</li> </ul>
<p>3. 加強家校合作，促進學生言語治療家居訓練的配合</p> <ul style="list-style-type: none"> <li>➢ 透過不同的途徑和家長連繫（如：邀請家長到校面談或和學生一同上治療課、透過專責老師和家長聯絡、家訪等），讓家長得悉學生的學習情況，亦讓治療師了解學生在家中的表現，互相作出協調，跟進學生的治療情況</li> <li>➢ 鼓勵家長在家中和子女做家課配合學校的治療</li> </ul>	<ul style="list-style-type: none"> <li>➢ 有按需要，透過不同的途徑和家長連繫，協調及跟進學生的治療情況</li> <li>➢ 約有三、四成的家長能配合學生在學校的治療，和學生在家中做家居練習</li> </ul>	<ul style="list-style-type: none"> <li>➢ 透過專責老師或直接和部份家長聯絡、在家課上的文字溝通等，了解家長在家中和學生進行家居訓練的情況，約四成的家長有積極地配合學校的治療，和其子女做家課練習，填寫練習紀錄</li> <li>➢ 按需要邀請了一些家長到校和其子女一起上治療堂，了解學生治療的情況，學習相關的技巧。部分家長更能到校數次跟進子女的言語治療訓練</li> </ul>	<ul style="list-style-type: none"> <li>➢ 言語治療家課練習</li> <li>➢ 人力資源：言語治療師</li> </ul>
<p>4. 推廣 AAC 的應用，促進非口語學生的溝通和學習</p> <ul style="list-style-type: none"> <li>➢ 和老師協作，為非口語學生設計及製作適切課堂及溝通需要的溝通機版面或溝通圖卡，並訓練他</li> </ul>	<ul style="list-style-type: none"> <li>➢ 約五成的家長願意並實際在家中訓練其子女運用電子溝通機或溝通簿進行溝通和學習活動</li> <li>➢ 約七成的教職員和家長認同</li> </ul>	<ul style="list-style-type: none"> <li>➢ 根據家課練習的紀錄/資料，約有五成的非口語學生之家長在家中有訓練其子女運用電子溝通機或溝通簿進行溝通或學習活動</li> <li>➢ 有和兩位參與「IEP 家校同行」試驗計</li> </ul>	<ul style="list-style-type: none"> <li>➢ 人力資源：一位言語治療師、教職員</li> <li>➢ 電子溝通機九台和相關的配件</li> <li>➢ 溝通簿</li> </ul>

<p>們在不同的情境中使用</p> <ul style="list-style-type: none"> <li>➤ 和家長協商，為學生製作/更新溝通簿圖卡或溝通機版面，鼓勵家長配合學生的需要，在家中及社區情境中訓練學生運用電子溝通機或溝通簿進行溝通和學習活動</li> <li>➤ 跟進學生在課堂、家中及社區情境中運用電子溝通機或溝通簿進行溝通和學習活動的表現</li> </ul>	<p>電子溝通機或溝通簿能幫助學生在不同的情境中溝通和學習</p> <ul style="list-style-type: none"> <li>➤ 約七成的非口語學生能運用電子溝通機或溝通簿在不同的情境中有效地溝通和學習</li> </ul>	<p>劃的家長協商，為他們的非口語子女製作及更新溝通簿圖卡，也有因應個別學生的需要更新其溝通簿/溝通圖卡</p> <ul style="list-style-type: none"> <li>➤ 運用圖文大師圖文大師動畫語音版軟件製作版面，供非口語學生在課堂上用以要達要求、回應提問、組句等，惟多在言語治療師入班協作或在言語治療堂時運用。需繼續鼓勵更廣泛的應用</li> <li>➤ 約七成的非口語學生習慣把溝通簿放在袋子裏背著，隨時可用，惟部分學生頗多時候仍需提示才拿出溝通簿作溝通或選取正確的圖卡作表達；他們多在茶點時間、午膳時間運用溝通機或溝通簿表達要求；運用溝通輔具主動表達要求及更全面、頻密地參與課堂仍需繼續加強及訓練</li> </ul>	
<p>5. 與教研組合作，推動語文傳意的工作，促進學生的語文學習和溝通能力</p> <ul style="list-style-type: none"> <li>➤ 繼續推動語文傳意小組工作：透過和教職員共同推行午休活動、建構學生的個人字典、運用 CRS Studio 拍攝影</li> </ul>	<ul style="list-style-type: none"> <li>➤ 於午休時段有安排語文傳意小組的活動</li> <li>➤ 五成或以上學生的溝通和語文能力有所提升（例如：能主動表達自己的意見）</li> <li>➤ 能分階段為學生製訂自己的</li> </ul>	<ul style="list-style-type: none"> <li>➤ 詳見「1011-工作檢討-語文傳意小組-110925」</li> </ul>	<ul style="list-style-type: none"> <li>➤ 人力資源：一位言語治療師、教職員</li> <li>➤ 推動各項工作所需的教材教具、配套等</li> </ul>

<p>片及寫作訓練，更整全地訓練同學的溝通和語文能力</p>	<p>個人字典及半立體圖卡</p> <ul style="list-style-type: none"> <li>➤ 約三成學生能參予 CRS Studio 的拍攝工作</li> <li>➤ 約五成以上的家長能配合指導子女完成雙周記</li> </ul>		
<p>6. 配合校園電台的發展，加強同學溝通能力</p> <ul style="list-style-type: none"> <li>➤ 在下午的「校園電台」興趣小組時段，配合聯校匯演訓練學生做小演員的表演技巧；配合學校活動訓練學生擔任校園大使、小記者或小主持的儀態、表達內容及說話技巧；訓練小攝影師的攝影技巧；訓練後期製作員等</li> <li>➤ 安排學生在特別活動或情境中實踐所學(如：有訪客到訪時擔任校園大使簡介校園、參與聯校匯演或在學校活動時做採訪)</li> </ul>	<ul style="list-style-type: none"> <li>➤ 學生能演繹聯校匯演的節目</li> <li>➤ 學生做小記者或小主持時能保持良好的儀態(如：正確持麥克風、保持衣履整潔、良好站姿或坐姿、錄影時能看著鏡頭、和觀眾或被訪者保持合宜的目光接觸等)</li> <li>➤ 學生能清晰地表達講稿內容</li> <li>➤ 攝影師能運用攝影器材進行拍攝工作</li> <li>➤ 學生能在指導下參與簡單的後期製作工作</li> </ul>	<ul style="list-style-type: none"> <li>➤ 因要配合聯校匯演的訓練，只在第一學段有「校園電台」這興趣小組，部份學生學習做小記者，他們多能保持良好的儀態(如：正確持麥克風、保持衣履整潔、良好站姿、跟被訪者保持合宜的目光接觸等)</li> <li>➤ 部份學生能清晰地表達主持稿或訪問稿的內容</li> <li>➤ 因著學生能力的差異，部份學生在簡介校園或擔任小記者時的儀態、技巧、語音的清晰及準確度繼續有待提升</li> <li>➤ 學生對話劇基本技巧訓練多感興趣，在講解、提示及練習下，表現有進步</li> </ul>	<ul style="list-style-type: none"> <li>➤ 人力資源：一位老師、一位言語治療師及一位助教</li> <li>➤ 物資：電子白板、圖卡、電腦、投影機、音響器材、攝影器材、講稿、工作紙、教材、道具等</li> </ul>

### 推行時間表：

時間	進程
10年7月 - 09年9月	<ul style="list-style-type: none"> <li>➤ 撰寫年度檢討</li> <li>➤ IEP 個案會議</li> <li>➤ 預備本組表格</li> <li>➤ 計劃語文傳意各項工作</li> </ul>
10年9月 - 10年10月	<ul style="list-style-type: none"> <li>➤ 訂定 IEP 全年的入班協作目標大綱</li> <li>➤ 撰寫來年的年度計劃</li> <li>➤ 完成言語治療評估</li> <li>➤ 預備治療案</li> <li>➤ 按需要和家長溝通學生的表現、需要、治療目標等</li> <li>➤ 訂定校園電台的學習目標</li> <li>➤ 觀察學生在日常流程、課堂中運用輔助溝通工具的情況</li> <li>➤ 製作、更新學生的電子溝通機版面及溝通簿</li> </ul>
10年11月 - 10年12月	<ul style="list-style-type: none"> <li>➤ 修訂 IEP 第二學習時段入班協作目標</li> <li>➤ 預備進度紀錄</li> </ul>
11年1月 - 11年2月	<ul style="list-style-type: none"> <li>➤ 中期檢討</li> <li>➤ 按需要面見家長</li> <li>➤ 訓練及跟進學生在課堂、家中及社區情境中電子溝通機的運用</li> </ul>
11年3月 - 11年4月	<ul style="list-style-type: none"> <li>➤ 修訂 IEP 第三學習時段入班協作目標</li> <li>➤ 訓練及跟進學生在課堂、家中及社區情境中運用電子溝通機或溝通簿作溝通及學習工具的情況</li> </ul>
11年5月 - 11年8月	<ul style="list-style-type: none"> <li>➤ 預備進度紀錄</li> <li>➤ 按需要，與家長面談講解學生的治療情況並作出建議</li> <li>➤ 總結非口語學生運用電子溝通機或溝通簿的情況</li> <li>➤ 完成言語治療評估報告</li> <li>➤ 檢討各年度目標的執行情況</li> </ul>
10年9月 - 11年7月	<ul style="list-style-type: none"> <li>➤ 執行言語治療、協作、語文傳意的工作</li> <li>➤ 和家長保持聯繫，跟進學生在家中的表現和訓練情況</li> </ul>

### 財政預算：

項目	金額
添置新教具（如：玩具、訓練工具）	\$416.80
給學生的消耗性物品（如：文件夾、溝通簿、特別教材、食物教材等）	\$127.90
總計：	\$544.70

### 計劃負責人及成員：

計劃負責人：韓小妹

# 明愛樂群學校

## 2010-2011 年度護理小組工作報告

### 年度工作目標

1. 改善護理記錄及資料管理系統，提供優質護理服務
2. 提供建議，完善學生意外、受傷紀錄系統，以便有系統地處理及追蹤各項受傷及意外事項，進行跟進及改善
3. 配合活動組，安排健康學生活動

### 年度計劃：

工作 / 策略	達標情況	評估方法	曾用資源
1. 建立良好之護理記錄及資料管理系統	<ul style="list-style-type: none"> <li>➤ 已完成相關之學童記錄，包括牙科、保健服務、防疫注射及恆常健康記錄等</li> <li>➤ 個別學童安排適切之專科轉介服務、陪診及跟進醫療紀錄</li> </ul>	➤ 查考護理紀錄	
2. 提供優質護理服務，向本校教職員提供適切的講座，以提升本校教職員知識水平，因應個別學童特殊需要，作出適當的處理及協助	<ul style="list-style-type: none"> <li>➤ 定期更新護理資訊</li> <li>➤ 位置：教員室、護理室及操場欄杆</li> <li>➤ 定期舉辦相關講座予教職員</li> </ul>	➤	
3. 建立良好之感染控制及監察記錄	<ul style="list-style-type: none"> <li>➤ 定期發放通告予家長</li> <li>➤ 準確之感染控制及監察記錄</li> </ul>	➤ 查考感染控制紀錄	
4. 建立良好之學生意外、受傷紀錄，以便有系統地處理及追蹤各項受傷及意外事項	➤ 清楚紀錄學生各項受傷及意外事項，處理及追蹤有關事項	➤ 查考意外及護理紀錄	
5. 配合活動組安排學生活動	➤ 本年度提供之學生講座如下：	➤ 參考日常學童表現	

	100924 - 衛生推廣講座 101103 - 防止罪案科 110506 - 開心果日 110607 - 流動教育中心 衛生推廣 ➤ 本年度提供之家長講座如下： (本年未有安排) ➤ 配合及支援各外出活動，包括：全校性外出活動、康樂日營、教育營及家庭同樂日等		
--	---	--	--

**推行時間表：**

	時間	進程
1 至 5	全年	完成

**財政預算：**

項目	金額
急救及護理用品	\$6,279.20
租用氧氣	\$1,800.00
總計：	\$8079.20

**計劃負責人及成員：**

計劃負責人：陳芷苓

成員：陳芷苓

## 明愛樂群學校

### 2010-2011 年度家長工作小組報告

#### 年度工作目標：

1. 統籌家長培訓及家長活動
2. 與教學小組合作，讓家長認識新高中課程架構及內容，尤其新高中課程中的通識教育/獨立生活科，使他們理解如何在家中配合
3. 鼓勵及邀請家長參與其他學習經歷課程之觀課活動，讓家長對有關課程有所理解
4. 鼓勵家長陪同同學參與社區服務、德育活動的工作
5. 加強家長間的互動及支援網絡

#### 年度計劃：

工作 / 策略	評估方法	達標情況	曾用資源
1. 統籌家長培訓及家長活動 <ul style="list-style-type: none"> <li>➢ 配合學校發展及家長需要，定期舉辦多元化的家長講座 / 工作坊，透過家長間的互相鼓勵，齊齊參與學校活動</li> <li>➢ 舉辦親子活動</li> <li>➢ 上下學期舉辦家長聯誼活動</li> <li>➢ 發掘有潛能的家長及加強家長幹事培訓工作，同時調適家教會會議及活動時間，以提升在職家長的參與率</li> </ul>	<ul style="list-style-type: none"> <li>➢ 活動檢討</li> <li>➢ 家長問卷</li> </ul>	<ul style="list-style-type: none"> <li>➢ 本年度分別舉行了7個家長講座/工作坊，比原定計劃多出三次，而所有活動的參加者均 100%表示達到活動目標，講座詳情如下               <ol style="list-style-type: none"> <li>1) 10年9月3日「IEP家長講座」，參與人數佔全校30%</li> <li>2) 11年1月至6月「健體寧神八段錦」，家長出席率佔全校30%</li> <li>3) 11/1/2011「賀年食品及飾物製作」工作坊，家長出席率佔全校30%</li> <li>4) 29/3/11「歷奇體驗工作坊」，家長出席率佔全校45%</li> <li>5) 7/6/11 及 14/6/11「絲物花 DIY 製作」工作坊，家長出席率佔全校30%</li> <li>6) 15/7/2011 籌辦了有關新高中學制「到會及餐飲服務課程」的家長會，凡學生有參與此課程的家長，100%出席是次家長會</li> <li>7) 「樂群雅聚」家長小組，全年共7次聚會，家長出</li> </ol> </li> </ul>	<ul style="list-style-type: none"> <li>➢ 邀請本校教育心理學家協助籌辦家長小組</li> <li>➢ 部份活動費由家校合作委員會及家長教職員會資助</li> <li>➢ 聘請外間機構合作籌辦歷奇體驗活動</li> </ul>



		<p>席率佔全校 45%</p> <ul style="list-style-type: none"> <li>➤ 本年度上下學期分別進行「漫遊科學園」及「畫舫聚餐」之家長聯誼活動，達到每年舉辦 2 次的目標，而家長出席率也達 35%，目標達到</li> <li>➤ 本年度舉辦了一次大型親子活動，分別 12/12/2009 家庭同樂日，家庭出席率佔全校 45%，目標達到</li> <li>➤ 本年度發掘了 3 位有潛能的家長並於未來 11/12 年加入家教會，協助學校工作</li> </ul>	
<p>2. 與教學組合作，讓家長認識新高中課程架構及內容，使他們能理解如何在家配合</p> <ul style="list-style-type: none"> <li>➤ 舉行有關新高中課程之家長講座</li> </ul>	<ul style="list-style-type: none"> <li>➤ 家長意見</li> <li>➤ 家長出席紀錄</li> </ul>	<ul style="list-style-type: none"> <li>➤ 於 10 年 10 月至 12 月期間，安排家長往明愛樂務職業訓練中心觀課，以了解「到會及餐飲服務課程」及學生的表現;而約 38%家長出席觀課</li> <li>➤ 15/7/2011 籌辦了有關新高中學制「到會及餐飲服務課程」的家長會，凡學生有參與此課程的家長，100%出席是次家長會</li> </ul>	
<p>3. 鼓勵及邀請家長參與學習經歷的課程</p> <ul style="list-style-type: none"> <li>➤ 透過家長間的聯繫，鼓勵家長以觀課、入組形式陪同子女參與學習經歷的課程</li> </ul>	<ul style="list-style-type: none"> <li>➤ 家長的意見問卷</li> </ul>	<ul style="list-style-type: none"> <li>➤ 本年度安排了 8 位高中學生到明愛樂務綜合職業訓練中心參與「到會及餐飲服務課程」短期課程的工作體驗，而學生出席率達 100%。當中更有 3 位學生之家長參與觀課安排，達到預期目標。另一方面，100%家長均認同課程是有助學生發展及表示了解學習經歷課程內容</li> </ul>	<ul style="list-style-type: none"> <li>➤ 與明愛樂務綜合職業訓練中心協作</li> </ul>
<p>4. 鼓勵家長陪同同學參與社區服務、德育活動的工作</p>	<ul style="list-style-type: none"> <li>➤ 活動檢討報告</li> <li>➤ 家長出席率</li> </ul>	<ul style="list-style-type: none"> <li>➤ 本年度分別安排了 4 次社區服務，讓家長陪同同學參與社區服務，平均每次參與率有 30%，達到預期目標</li> <li>➤ 根據老師統計有 90%家</li> </ul>	

		長有陪同同學參與德育活動的工作，達到預期目標	
5. 與社工組合作，加強家長之間的互動及支持 <ul style="list-style-type: none"> <li>➢ 與社工組合作，推行家長小組，把現有的家長網絡聯繫</li> <li>➢ 透過家長小組，讓家長提升解難能力及管教子女的技巧</li> </ul>	<ul style="list-style-type: none"> <li>➢ 家長出席表</li> <li>➢ 活動檢討問卷</li> </ul>	繼續發展「樂群雅聚」家長小組，本年度共舉行了7次聚會，家長出席率佔全校45%；而所有參加者均十分認同家長小組的功能及期望繼續發展。達到預期目標	<ul style="list-style-type: none"> <li>➢ 與社工組協作</li> </ul>

### 實際推行時間表：

時間	進程
10年9月3日	「IEP家長講座」之家長講座
10年10月25日	「漫遊科學園」之家長聯誼活動
10年10月22日	「環保皂及潤唇膏」之家長工作坊
10年11月7日	明愛賣物會親子義工活動
11年12月13日	仁愛堂長者中心--「聖誕聯歡」
11年1月11日	「賀年食品及飾物製作」工作坊
10年12月12日	「白石俱樂部」之家庭同樂日
11年1月至6月	「健體寧神八段錦」之身心靈健康活動
11年1月24日	仁愛堂長者中心--「新春大掃除」
11年3月29日	「歷奇體驗工作坊」及「畫舫聚餐」家長工作坊
11年6月7日及14日	「絲襪花DIY製作」工作坊
11年6月10日	學生出路巡禮暨酒家茶聚
11年6月17日	學生出路巡禮暨酒家茶聚
11年6月28日	明愛賽馬會樂仁學校探訪活動
11年7月15日	有關新高中學制「到會及餐飲服務課程」的家長會
11年8月27日	小一及插班生迎新日
全學年(每季一次)	家教會會議
全學年(兩次)	校政諮詢委員會
全學年	「樂群雅聚」家長小組(共7次聚會)
全學年	家長義工服務

## 財政報告：

項目	金額
家庭同樂日	\$5,000.00
「健體寧神八段錦」導師費	\$8,000.00
歷奇體驗工作坊	\$1,300.00
總計：	\$14,300.00

\* 以上活動均由家庭及學校事宜委員會

\* 家長聯誼活動主要由家長自付

## 計劃負責人及成員：

計劃負責人：黃婉欣社工

成員：陳芷苓護士、江素儀老師、傅寶珍老師

分工安排：分別擔任各小組成員，包括：

- 教學小組 - 傅寶珍老師
- 福利小組 - 黃婉欣社工、陳芷苓護士
- 康樂小組 - 江素儀老師

# 明愛樂群學校

## 2010-2011 年度學務安排工作報告

### 年度工作目標：

1. 學校整體時間表安排、行事曆及校曆、當值安排、代課安排、其他學務工作。
2. 配合營造/建立完全健康校園，延長學生每日上課時間十五分鐘，並每星期一安排課後活動，為學生安排與人文、健康和藝術有關的活動

### 年度報告：

工作 / 策略	評估方法	達標情況	曾用資源
1. 安排學校整體時間表、行事曆、校曆及當值	➤ 檢視工作進度	➤ 能依進程完成各項工作	
2. 安排代課	➤ 檢視代課紀錄	➤ 能依機制進行代課安排	➤ 校務處職員協助紀錄代課安排
3. 重新編訂學校上課時間，早上安排三十分鐘早會時間，給學生進行體操及公民教育活動，安排學生順延十五分鐘放學	➤ 檢視工作進度 ➤ 檢視早會時間進行活動情況	➤ 能依進程完成工作 ➤ 學生能在早會時間進行體操及公民教育活動	
4. 於十月至六月逢星期一放學後為全校學生安排課後活動時間，學生延遲四十五分鐘放學	➤ 檢視工作進度 ➤ 檢視課後活動編排	➤ 能依進程完成工作 ➤ 已在課後活動時間為學生安排與人文、健康和藝術有關的活動，有：童軍、有機園地、毅行先鋒、小玩意、健身功房和品味館。除童軍外，學生可在每一學段選擇參與不同活動	➤ 校務處協助安排校車及保母車送學生回家；教學助理協助跟保母車
5. 在時間表中編定每週兩節德育及	➤ 檢視工作進度	➤ 能依進程完成工作	

公民教育 / 閱讀 課節			
-----------------	--	--	--

**實際推行時間表：**

時間	進程
10年8月	編訂行事曆
10年8月	修訂上課時間
10年8月	編訂上課時間表
10年8月	編訂校曆
10年8月	編訂當值安排
10年9月至11年7月	安排代課

**財政報告：**

項目	金額
/	/
總計：	/

**負責人及成員：**

負責人：郭潔雯

成員分工安排：

- ◇ 編訂行事曆 - 郭潔雯
- ◇ 編訂校曆 - 郭潔雯
- ◇ 編訂上課時間表、當值安排 - 郭潔雯
- ◇ 安排代課 - 郭潔雯（如郭潔雯不在校，由黃雪碧或謝雲鳳協助）

## 明愛樂群學校

### 2010-2011 年度圖書館小組工作報告

#### 年度工作目標：

1. 更新年度系統資料
2. 進行新入職同工圖書館簡介
3. 完成各項圖書館資源的登錄
4. 配合學校發展，充實圖書館資源
5. 配合個別化教育計劃的推行，推廣閱讀

#### 年度報告：

工作 / 策略	評估方法	達標情況	曾用資源
1. 更新年度系統資料 <ul style="list-style-type: none"> <li>➢ 更新升班學生資料</li> <li>➢ 輸入新生/新生家長/新入職教職員資料</li> <li>➢ 輸入新學年系統密碼</li> <li>➢ 印發學生証</li> <li>➢ 印發新生家長借書證</li> </ul>	<ul style="list-style-type: none"> <li>➢ 查閱圖書館系統</li> <li>➢ 查閱圖書館系統</li> <li>➢ 查閱圖書館系統</li> <li>➢ 查閱學生証</li> <li>➢ 查閱新生家長借書証</li> </ul>	<ul style="list-style-type: none"> <li>➢ 已更新升班學生資料</li> <li>➢ 已輸入新生/新生家長/新入職教職員資料</li> <li>➢ 已輸入新學年系統密碼</li> <li>➢ 已印發學生借書証</li> <li>➢ 已印發新生家長借書証</li> </ul>	➢ 2名教職員
2. 進行新入職同工圖書館簡介	<ul style="list-style-type: none"> <li>➢ 查閱問卷</li> </ul>	<ul style="list-style-type: none"> <li>➢ 已向新入職同工進行圖書館簡介工作坊</li> <li>➢ 參加同工均表示工作坊有助他們了解本校圖書館</li> </ul>	➢ 1名教職員
3. 完成各項圖書館資源登錄	<ul style="list-style-type: none"> <li>➢ 查閱登錄冊及編目進度紀錄</li> </ul>	<ul style="list-style-type: none"> <li>➢ 已完成登錄2010年8月至2011年4月收到的83.5%新資源，共91項</li> </ul>	➢ 3名教職員
4. 推廣閱讀風氣 <ul style="list-style-type: none"> <li>➢ 閱讀獎勵計劃</li> </ul>	<ul style="list-style-type: none"> <li>➢ 查閱閱讀獎勵計劃得獎名單</li> </ul>	<ul style="list-style-type: none"> <li>➢ 33%同學取得橙獎</li> </ul>	➢ 3名教職員、獎品

<ul style="list-style-type: none"> <li>➤ 早會閱讀</li> <li>➤ 閱讀課</li> <li>➤ 午休閱讀</li> </ul>	<ul style="list-style-type: none"> <li>➤ 查閱會議紀錄有關早會閱讀、閱讀課及午休閱讀活動報告及檢討部份</li> </ul>		
5. 配合學校發展，充實圖書館資源	<ul style="list-style-type: none"> <li>➤ 查閱年度新購資源紀錄表</li> </ul>	<ul style="list-style-type: none"> <li>➤ 全年共添購四十項資源</li> <li>➤ 全年共訂購兩本兒童雜誌</li> </ul>	<ul style="list-style-type: none"> <li>➤ 2名教職員</li> </ul>

### 實際推行時間表：

時間	進程
10年08月	訂購兒童雜誌（小小紅蘋果/碌碌車）
10年08月至10年09月	更新年度系統資料
10年08月至10年09月	舉辦新入職同工圖書館簡介工作坊
10年09月至11年08月	登錄圖書館資源
10年10月至11年06月	推廣閱讀風氣：舉辦閱讀獎勵計劃
10年09月至11年07月	推廣閱讀風氣：舉辦早會閱讀、閱讀課及午休閱讀活動
10年09月至11年07月	添購圖書館資源

### 財政報告：

項目	金額
添購圖書館資源	\$2,032.90
訂閱兒童雜誌	\$730.00
總計：	\$2762.90

### 負責人及成員：

負責人：謝雲鳳

成員分工安排：

- 更新年度系統資料：謝雲鳳
- 新入職同工圖書館簡介工作坊：謝雲鳳
- 登錄圖書館資源：謝雲鳳、江素儀
- 推廣閱讀風氣：舉辦閱讀獎勵計劃：謝雲鳳、江素儀、傅寶珍
- 推廣閱讀風氣：舉辦早會閱讀、閱讀課及午休閱讀活動：謝雲鳳、江素儀、傅寶珍
- 添購圖書館資源：謝雲鳳、江素儀、傅寶珍

## 明愛樂群學校

### 2010-2011 年度出版及推廣小組工作報告

#### 年度工作目標：

1. 編輯校訊，報導校內最新消息，加強學校與家長間的訊息交流
2. 更新學校網頁「校園新動向」
3. 設計學校網頁草圖
4. 統籌校園展板更新工作

#### 年度報告：

工作 / 策略	評估方法	達標情況	曾用資源
1. 出版校訊 ➤ 出版四期校訊派發予家長、校友及學前中心等機構	➤ 查閱校訊	➤ 全年共出版四期校訊並派發予家長、校友及學前中心	➤ 電腦、1 名教職員
2. 更新「校園新動向」的內容 ➤ 內容為本學年的學校活動照片	➤ 查閱學校網頁	➤ 已更新全年「校園新動向」的活動照片	➤ 電腦、4 名教職員
3. 設計新的學校網頁	➤ 檢視 dell server 內的存檔	➤ 由於本年度圖書館系統未進行升級，所以無法使用它附送的網頁，現在暫使用本校設計的學校網頁設計草圖	➤ 電腦、1 名教職員
4. 統籌校園展板更新工作	➤ 檢視展板及展板更新紀錄表	➤ 已完成本年度需更新的展板	➤ 電腦、1 名教職員



### 實際推行時間表：

時間	進程
10年10月	出版第一期校訊
11年1月	出版第二期校訊
11年5月	出版第三期校訊
11年7月	出版第四期校訊
10年09月至11年08月	更新「校園新動向」
10年09月至11年08月	更新校園展板
10年12月至11年08月	設計學校網頁草圖

**財政報告：**除校訊於校內印刷的印刷費用外，沒有其他開支

項目	金額
壁報板製作	\$665.6
總計：	\$665.6

### 負責人及成員：

負責人：謝雲鳳

成員分工安排：

更新「校園新動向」－ 謝雲鳳、梁玉婷、鍾翊寧、羅永倫

校訊編輯及印刷－ 謝雲鳳

統籌校園展板更新工作：謝雲鳳

## 明愛樂群學校

### 2010-2011 年度語文傳意小組工作報告

#### 年度工作目標

1. 透過多元化活動和配合語文教學，訓練學生理解、表達、匯報、寫作等能力
2. 透過多元化活動，讓學生按個別需要多運用口語、溝通輔具、手語表達個人意見，並藉此加強學生互相接納彼此不同的溝通模式
3. 為學生制定個人字典有系統地記錄能辨認的字詞及圖片，既可鞏固學生所學，也可在書寫時作查閱之用
4. 按學生能力提供字咭或字圖咭供學生寫作之用，一方面可鼓勵學生多透過寫作發表自己的意見，另一方面可解決學生因書寫困難形成在寫作上的限制

#### 年度報告

工作 / 策略	評估方法	達標情況	曾用資源
1. 午休活動 <ul style="list-style-type: none"> <li>➢ 第一學習時段：觀看 CRS Studio 製作的影片               <ol style="list-style-type: none"> <li>一. 播放 CRS Studio 製作的影片</li> <li>二. 提問有關影片的內容</li> <li>三. 以舉手的形式表達自己對影片的喜好</li> </ol> </li> <li>➢ 第二、三教學時段：舉辦「假如我是...」扮嘢大賽               <ol style="list-style-type: none"> <li>一. 片段欣賞—認識不同的角色及其特徵</li> <li>二. 投票(如：喜不喜歡片段中的角色呀?)</li> <li>三. 表達意見(如：喜惡的原因、喜愛的</li> </ol> </li> </ul>	➢ 課堂觀察	➢ 約60%學生能專注欣賞 CRS Studio 製作的影片 ➢ 約30%學生看見自己或同學在影片出現時表現興奮 ➢ 在鼓勵下以舉手投票表達自己意見的同學約50%	/

<p>/角色)</p> <p>四. 介紹句式 (「假如我是 XXX, 我會 XXX。」)</p> <p>五. 「假如我是」 扮嘢大賽— 表達意願/填 報名表/主持 /拍攝/投票</p>			
<p>2. 我的個人字典</p> <p>➤ 餘下未有個人字典 的學生, 按他們能 力有兩個處理方 法:</p> <p>一. 本年度為能 辨認平面圖 卡的學生完 成個人字典</p> <p>二. 派發立體圖 卡給未能辨 認平面圖卡 的學生在家 使用</p>	<p>➤ 檢視學生的個人字典</p>	<p>➤ 使用立體圖卡的 學生在 11 年 7 月已能類化蛋和 橙的平面圖片, 所以語文傳意小 組為他們製作個 人字典</p> <p>➤ 已為全校學生完 成個人字典</p>	<p>➤ \$ 420.00</p>
<p>3. CRS Studio (樂群製作室)</p> <p>➤ 製作影片</p>	<p>➤ 檢視影片</p>	<p>➤ 接近九成的學生 曾參與拍攝</p>	<p>/</p>
<p>4. 寫作訓練：寫意天地</p> <p>➤ 利用語文課推行雙 周記, 以「活動隨 想」為題, 按學生 能力分高組、中組 及初組</p> <p>一. 高組：以組 句或寫出句 子為主, 如： 我玩波, 我覺 得開心</p> <p>二. 中組：以續 句為主, 如： 我玩波, 我覺 得開心</p>	<p>➤ 檢視學生的雙周記</p>	<p>➤ 約五成以上的家 長能配合指導子 女完成雙周記</p>	<p>/</p>

三. 初組：看圖及指出圖卡表達感受及喜好			
----------------------	--	--	--

### 推行時間表：

項目	進程
午休活動—語文傳意小組	全年
我的個人字典	全年
CRS Studio (樂群製作室) - 製作影片	全年
寫作訓練：寫意天地	全年

### 財政預算：

項目	金額
添置教具 (如：玩具、訓練工具、道具)	\$ 0.00
給學生的消耗性物品 (如：字典文件夾、文件袋、布、魔術貼、食物教材等)	\$420.00
添置禮物	\$200.00
總計：	\$620.00

### 負責人及成員：

計劃負責人：盧婉君、韓小妹

成員：盧婉君、韓小妹

成員分工安排：共同承擔

## 明愛樂群學校

### 2010-2011 年度 離校生支援小組工作報告

#### 年度工作目標：

1. 為將離校學生籌劃支援方案，制定各項實習及模擬評估等安排
2. 聯繫已離校學生，組織支援網絡
3. 為高中學生，籌辦與職業有關的其他學習經歷，準備成人生活

#### 年度計劃：

工作 / 策略	評估方法	達標情況	曾用資源
1. 為將離校學生籌劃支援方案，制定各項實習及模擬評估等安排 <ul style="list-style-type: none"> <li>➢ 按學生的能力，將學生分組，前往不同的工場實習及中心體驗</li> <li>➢ 舉辦家長有關轉銜講座及參觀成人復康單位</li> <li>➢ 模擬職業評估：讓學生預習職業評估的方式及程序，並且專責老師可根據各項成績，知道學生的強弱處，在編寫教學目標時作參考</li> </ul>	<ul style="list-style-type: none"> <li>➢ 評估紀錄表</li> <li>➢ 家長回饋及問卷</li> <li>➢ 個案會議記錄</li> </ul>	<ul style="list-style-type: none"> <li>➢ 本年度未有適齡的學生，因此沒有安排學生往展能中心/工場實習及體驗</li> <li>➢ 本年度能安排了兩日的”學生出路巡禮”之家長活動，家長共參觀了4間成人復康機構單位；而家長參與人數佔全校30%，達到預期目標</li> <li>➢ 由於未有適齡之學生需要於本年度進行模擬職業評估，故未有進行</li> <li>➢ 本年度安排了1位適齡學生接受職業評估服務，而家長也有陪同學生出席，令家長能了解到學生之表現</li> </ul>	<ul style="list-style-type: none"> <li>➢ 教師、社工、校車及家長義工</li> </ul>
2. 聯繫已離校學生，組織支援網絡 <ul style="list-style-type: none"> <li>➢ 透過校訊聯絡，讓離校學生及家長與學校保持聯繫</li> </ul>	<ul style="list-style-type: none"> <li>➢ 統計發放校訊及活動通告次數</li> </ul>	<ul style="list-style-type: none"> <li>➢ 全年共郵寄4次校訊，讓離校學生了解學校現況；另外，家庭同樂日之活動通告也發給離校學生參與，本年度共有4個離校生之家庭參與是次活動</li> </ul>	<ul style="list-style-type: none"> <li>➢ 校務處</li> </ul>

<p>3. 為高中學生，籌辦與職業有關的其他學習經歷，準備成人生活</p>	<ul style="list-style-type: none"> <li>➤ 活動檢討報告</li> <li>➤ 家長問卷</li> </ul>	<ul style="list-style-type: none"> <li>➤ 本年度安排了8位高中學生到明愛樂務綜合職業訓練中心參與「餐飲及到會」短期課程的工作體驗，而學生出席率達100%。當中更有3位學生之家長參與觀課安排</li> <li>➤ 本年度學校聘請藝術導師，並安排了11位高中學生參與「餐藝術課程」，而學生出席率達100%</li> <li>➤ 100%家長均認同課程是有助學生發展</li> <li>➤ 本校有兩位學生於本年度參與明愛樂務綜合職業訓練中心所舉辦之「初級烘焙課程」應用學習課程(ApL)</li> </ul>	<ul style="list-style-type: none"> <li>➤ 教師、社工、校巴、明愛樂務綜合職業訓練中心</li> </ul>
---------------------------------------	--	---	---

### 實際推行時間表：

時間	進程
10年8月至10年10月	聯絡實習機構，安排實習事宜
10年10月6日至8日	學生接受觀塘職業評估
10年10月13日至12月8日	明愛樂務綜合職業訓練中心短期課程體驗
11年6月10日	「學生出路巡禮」之家長活動
11年6月17日	「學生出路巡禮」之家長活動
全學年	安排高中學生參與「藝術課程」
全學年	提供資料、指引給予專責老師為是年度離校生安排各項離校前準備及跟進
全學年	定期郵寄有關學校資訊及家庭同樂日之活動通告給離校生及家長
全學年	學生參與應用學習課程(ApL)---明愛樂務綜合職業訓練中心所舉辦之「初級烘焙課程」
全學年	離校生支援服務： 跟進十八歲或以上之離校生的個案及有關成人服務轉銜安排

### 財政報告：

項目	金額
明愛樂務綜合職業訓練中心體驗	\$5,500.00
郵寄費用	\$259.20
應用學習課程(ApL)津貼	\$5,250.00
總計：	\$11,009.20

### 計劃負責人及成員：

計劃負責人：黃婉欣

成員：傅寶珍、謝雲鳳、關錦強、離校生專責老師

分工安排：(視乎活動而定)

- 對外聯絡
- 帶領實習/參觀
- 明愛樂務綜合職業訓練中心課程
- 黃社工
- 離校生專責老師、黃社工
- 謝雲鳳、關錦強

## 明愛樂群學校

### 2010-2011 年資訊科技支援小組工作檢討

#### 年度工作目標

1. 培養學生及教師善用資訊科技，推動融入課程、學與教及生活中
2. 完善學生個人學習、成長檔案
3. 維護穩定的資訊科技系統，包括 WEBSAMS、學校網頁、學聯網、學校伺服器  
等
4. 更換校內視像鏡頭設備
5. 更新學校網頁外觀

#### 年度報告

工作 / 策略	達標情況	評估方法	曾用資源
1. 推動資訊科技融入課程、學與教及生活中	<ul style="list-style-type: none"> <li>➤ 全體教職員均能適當地運用資訊科技於教學</li> <li>➤ IEP 之儲存及存取仍是學校當前需要解決</li> </ul>	<ul style="list-style-type: none"> <li>➤ 口頭諮詢</li> <li>➤ 與科主任商討</li> </ul>	/
2. 完善學生個人學習、成長檔案	<ul style="list-style-type: none"> <li>➤ 有足夠容量以供儲存</li> </ul>	<ul style="list-style-type: none"> <li>➤ 參考有關伺服器容量之數據</li> </ul>	/
3. 維護穩定的資訊科技系統，包括 WEBSAMS、學校網頁、學聯網、學校伺服器	<ul style="list-style-type: none"> <li>➤ 95% 以上的日子能夠保持一個穩定的環境</li> </ul>	<ul style="list-style-type: none"> <li>➤ 於學期末，計算因系統故障而停頓的日子</li> </ul>	購買 Automated Technical Supportive Services 年費 \$21,600
4. 更換校內視像鏡頭設備	<ul style="list-style-type: none"> <li>➤ 看見清晰影像及清楚聆聽對話內容</li> </ul>	<ul style="list-style-type: none"> <li>➤ 以問卷方式詢問同工</li> </ul>	/
5. 更新學校網頁外觀	<ul style="list-style-type: none"> <li>➤ 由於本年度圖書館系統未進行升級，所以無法使用它附送的網頁，現在暫使用本校設計的學校網頁設計草圖</li> </ul>	/	/



### 實際推行時間表：

時間	進程
10年7月	完善學生個人學習、成長檔案
09年9月 - 10年8月	維護穩定的資訊科技系統，包括WEB SAMS、學校網頁、學聯網、學校伺服器
09年9月 - 10年3月	更換校內視像鏡頭設備
	更新學校網頁外觀

### 財政報告：

項目	金額
添購消耗性用品	\$11,474.00
保養	\$32,957.20
服務費(TSS 支援費及上網費)	\$35,660.00
總計：	\$80,091.20

### 計劃負責人及成員：

計劃負責人：陳美芬校長

成員：羅永倫、潘鍵鴻

分工安排：

- 資訊科技範疇 - 羅永倫(TSS) 負責常規性的電腦系統的檢查和維修，按照學校的編排執行工作。

## 明愛樂群學校

### 2010-11 年度自評小組工作報告

#### 年度工作目標

1. 推動運用 SEP 系統，進行自評工作
2. 協助活動組及教職發展小組運用 SEP 系統，建立問卷，進行自評工作
3. 製訂方案及時間表，進行持分者問卷分析工作

#### 年度報告：

工作 / 策略	評估方法	達標情況	曾用資源
1. 推動 SEP 系統，進行自評工作 ➤ 安排培訓活動讓新入職同工能運用 SEP 系統，進行自評工作	➤ 觀察同工平日運用 SEP 系統回答問卷的情況	➤ 本年度本校同工均能運用 SEP 系統回答問卷，進行自評工作	/
2. 協助活動組及教職發展小組運用 SEP 系統，建立問卷，進行自評工作 ➤ 自評小組會運用 SEP 系統建立問卷供同工填寫，作為評估活動及培訓活動的工作成效	➤ 觀察自評小組同工按時運用 SEP 系統建立問卷的情況	➤ 本年度自評小組均能按時運用 SEP 系統建立問卷	/
3. 製訂方案及時間表，進行持分者問卷分析工作 訂定自評程序 ➤ 派發、收集及輸入持分者問卷資料 ➤ 收集分析持分者問卷意見/分組分析持分者問卷 ➤ 完成持分者問卷分析報告	➤ 檢視持分者問卷的結果及學校報告	➤ 2011年6月訂定自評程序 ➤ 2011年7月收集持分者問卷意見及分析持分者問卷 ➤ 2011年7月完成學校報告中與持分者問卷相關的檢討及反思部	/

		份，並提交予校長	
--	--	----------	--

### 推行時間表：

時間	進程
2010年9月	➤ 安排培訓活動讓同工能運用 SEP 系統，回答問卷及填寫活動檢討表，進行自評工作
2010年至2011學年	➤ 按時利用 SEP 系統設訂問卷，供各教職員填寫
2011年6月至7月	<ul style="list-style-type: none"> <li>➤ 訂立自評程序</li> <li>➤ 派發、收集及輸入持分者問卷資料</li> <li>➤ 收集分析持分者問卷意見</li> <li>➤ 完成檢討學校整體表現部份並提交予校長</li> </ul>

### 財政預算：

項目	金額
/	/
總計：	/

### 負責人及成員：

計劃負責人： 陳美芬校長

成員： 盧婉君

## 二零一零/一一學年校本課後學習及支援計劃

### 校本津貼 - 活動報告表

學校名稱： 明愛樂群學校

計劃統籌人姓名： 黃婉欣

聯絡電話： 2691 1281

甲. 計劃的各項活動資料

活動名稱	實際受惠對象學生人數#	平均出席率	活動舉辦期間/日期	實際開支 (\$)	評估方法 (例如:測驗, 問卷等)	合辦機構/服務供應機構名稱 (如適用)	備註(例如:學生的學習及情意成果)
活力迎夏日	8	100%	26~29/7/2011 及 2~5/8/2011	\$3,991.00	家長 / 老師回饋	- 聖約翰救傷隊義工 - 預科學生義工	/
			總開支	\$3,991.00			

備註:

# 對象學生: 指領取綜援/學生資助計劃全額津貼及學校使用 10%酌情權的清貧學生.

## 乙.計劃成效

整體來說活動對受惠學生的成效評估如下

請在最合適的方格填上「✓」號	改善			沒有 改變	下降	不適 用
	明顯	適中	輕微			
學習成效						
a) 學生的學習動機		✓				
b) 學生的學習技巧		✓				
c) 學生的學業成績						✓
d) 學生於課堂外的學習經歷		✓				
e) 你對學生學習成效的整體觀感		✓				
個人及社交發展						
f) 學生的自尊		✓				
g) 學生的自我照顧能力		✓				
h) 學生的社交技巧		✓				
i) 學生的人際技巧		✓				
j) 學生與他人合作		✓				
k) 學生對求學的態度		✓				
l) 學生的人生觀						✓
m) 你對學生個人及社交發展的整體觀感		✓				
社區參與						
n) 學生參與課外及義工活動		✓				
o) 學生的歸屬感		✓				
p) 學生對社區的了解		✓				
q) 你對學生參與社區活動的整體觀感		✓				

**明愛樂群學校**  
**2010-2011 年度財務報告**

	實際收入(\$)	實際支出 (\$)
項目：政府賬戶		
教職員薪金	<u>6,719,106.12</u>	<u>6,719,106.12</u>
	6,719,106.12	6,719,106.12
(甲) 一般範疇		
1. 行政津貼 / 修訂行政津貼	675,363.33	469,897.50
2. 學校及班級津貼	130,893.01	279,872.50
3. 學校課程發展津貼	1,536.00	1,200.00
4. 綜合科目津貼	16,502.70	12,219.60
- 德育及公民教育津貼	453.00	0.00
5. 培訓津貼	6,901.00	7,340.00
6. 其他津貼		
- 增補津貼	836.00	0.00
- 補充津貼	133,611.00	49,740.75
- 綜合資訊科技津貼	<u>254,891.00</u>	<u>224,235.20</u>
	1,220,987.04	1,044,505.55
(乙) 特殊範疇		
1. 學校發展津貼	166,192.00	257,985.58
2. 學校本位輔導及訓育計劃	<u>4,100.00</u>	<u>39,700.00</u>
	170,292.00	297,685.58
(丙) 其他津貼項目		
1. 教師專業準備津貼	0.00	2,010.00
2. 家校合作津貼	22,224.00	23,032.00
3. 差餉津貼	146,100.00	144,150.00

4. 為小規模而設的課程統籌津貼	125,655.00	108,415.66
5. 綜合傢俱津貼	36,212.00	27,515.00
6. 電梯津貼	51,568.20	53,569.00
7. 新高中課程過渡津貼	0.00	5,825.00
8. 校本課後學習支援計劃	3,200.00	3,991.00
9. 多元學習津貼 - 應用學習課程	8,250.00	8,250.00
10. 第三個資訊科技教育策略 一筆過津貼	0.00	83,020.00
11. 一筆過通識教育科課程支援津貼	320,000.00	119,492.10
12. 為採購電子學習資源而設的 一筆過撥款	33,680.00	0.00
13. 加強高中課程支援津貼	423,480.00	367,508.09
14. 代課教師津貼帳	<u>0.00</u>	<u>2,380.00</u>
	1,170,369.20	949,157.85
II 學校賬戶		
(1) 膳費	87,347.30	78,105.30
(2) 書簿及文具	7,374.00	5,132.00
(3) 茶點	7,374.00	3,353.62
(4) 興趣小組	5,655.00	473.50
(5) 具特定用途收費 (包括空調電費)	7,480.00	2,800.00
(6) 校巴費	68,595.80	61,450.67
(7) 材料費	1,560.00	0.00
(8) 活動費	105,144.70	76,242.83
(9) 全方位基金	3,930.00	3,930.00
(10) 姊妹學校計劃	5,000.00	5,000.00
(11) 雜項	<u>59,367.22</u>	<u>104,896.88</u>
	358,828.02	341,384.80

## 2010-2011「學校發展津貼」撥款運用報告

學校：明愛樂群學校

諮詢方法：透過校政執行委員會會議、校務會議及學校諮詢議會通過方案

開辦班級數目：4班

工作目標：支援教師工作和改善學生學習成效

### 年度計劃：

推行策略	成功準則	評估方法	達標情況
1. 補貼聘請半職社工	<ul style="list-style-type: none"> <li>➢ 於 IEP 學生成長有進步</li> <li>➢ 家長個案有正面回饋</li> <li>➢ 活動及意見紀錄</li> </ul>	<ul style="list-style-type: none"> <li>➢ IEP 會議紀錄</li> <li>➢ 家長意見</li> <li>➢ 活動紀錄</li> </ul>	<ul style="list-style-type: none"> <li>➢ 社工能投放大量時間輔導需要心靈、精神、經濟結据的家庭，避免家庭暴力或不愉快事件發生</li> <li>➢ 學生能專注學習及健康地成長</li> </ul>
2. 透過與技能訓練中心合作，安排課程，為高中學生安排其他學習經歷，取得與工作有關的經驗，準備成人生活	<ul style="list-style-type: none"> <li>➢ 透過能配合高中課程發展，能為高中學生安排到職業訓練中心參與職業訓練有關的課程</li> <li>➢ 課程內容能包含與職業有關的經驗及情境</li> <li>➢ 同學能從有關課程中，獲得經驗</li> </ul>	<ul style="list-style-type: none"> <li>➢ 學習情況</li> <li>➢ 檢視課程內容</li> <li>➢ 檢視活動檢討有關學生表現</li> </ul>	<ul style="list-style-type: none"> <li>➢ 按教職員、家長、及曾參與課程的家長回應，同學對這一個課程很感興趣，尤其在中心進行實習時，由不懂操作輔助器具，到在略為提示下能按步完成物流操作及包裝，同學表現投入</li> <li>➢ 課程內容由中心導師及校內教師共同討論後達成，中心導師為同學提供有關職業技能的培訓，亦有提供資源，供校內配合訓</li> </ul>



推行策略	成功準則	評估方法	達標情況
			練。過程中亦因應學生情況而修訂及在校內的學習課堂預早作配合，故有關課程內容能包含與職業有關的經驗及情境，而學校內的課程亦與其緊密配合

### 財政報告

項目	金額
短期課程費用	\$10,750.00
半職社工	\$247,235.58
總計：	\$257,985.58

## 2010-2011 教師專業準備津貼運用報告

### 項目：

1. 協助籌辦新高中課程的體藝活動，增加學生對新高中課程體藝活動的認識及理解

### 推行策略：

聘用兼職老師，支援及協助老師籌劃及準備實施新高中課程的體藝活動

### 財政報告

項目	金額
兼職老師	\$2,010.00
總計：	\$2,010.00

此津貼已於 2010/2011 學年全部用畢。