



# 明愛樂群學校

## 周年校務報告書

### 二零零八/二零零九年度

所屬機構：香港明愛機構屬下之政府津貼學校  
學校類別：中度弱智學童特殊學校  
校址：新界沙田穗禾路 31 號  
電話：26911281 26912698  
傳真：26963103  
電郵：[crs-mail@crs.mysch.net](mailto:crs-mail@crs.mysch.net)  
網頁：<http://www.crs.edu.hk>

## 目 錄

學校資料. . . . .	P. 3
08-09 年度工作小組. . . . .	P. 8
總務小組工作報告. . . . .	P. 14
離校生支援小組工作報告. . . . .	P. 18
圖書館小組工作報告. . . . .	P. 21
共融活動小組工作報告 . . . . .	P. 23
出版及推廣小組工作報告 . . . . .	P. 25
融合教育協作小組工作報告 . . . . .	P. 27
活動小組工作報告 . . . . .	P. 28
自閉輔導小組工作報告 . . . . .	P. 36
教學及研討小組工作報告. . . . .	P. 38
學務安排小組工作報告. . . . .	P. 43
課程及評估小組工作報告. . . . .	P. 45
資訊科技支援小組工作報告. . . . .	P. 49
護理小組工作報告. . . . .	P. 51
言語治療小組工作報告. . . . .	P. 53
學校社會工作服務小組工作報告 . . . . .	P. 57

教育心理支援小組工作報告. . . . .	P. 60
家長工作小組工作報告. . . . .	P. 62
教職發展小組工作報告. . . . .	P. 66
自評小組工作報告. . . . .	P. 68
校本課後支援計劃報告表. . . . .	P. 72
2008-09 財務報告. . . . .	P. 74
08/09 「學校發展津貼」 及增加的有時限津貼撥款運用報告. . . . .	P. 76
08-09 教師專業準備津貼運用 . . . . .	P. 80

## 我們的學校

**所屬機構：**本校為香港明愛機構屬下一所政府津貼中度智障學童特殊學校。

**開辦簡史：**一九七九年四月成立，初期校址位於觀塘區；一九八二年八月遷往九龍慈雲山慈安村，一九九三年九月遷至沙田穗禾路 31 號現址。學校經已實踐校本管理新措施，並已成立家長教職員會，目的是加強學校、教職員及家長間的溝通聯繫。

## 明愛特殊教育服務辦學宗旨

- \* 透過有效的學與教，幫助中度智障及兼有其他弱能學童；
- \* 培養他們的良好品格，發揮其體能、智能和社交能力，俾能適應所處環境及過著有尊嚴的生活；
- \* 達至全人發展，更進一步融入主流社會、貢獻社會。

## 本校辦學目標

### （一）提供優質教育，發揮學生潛能

- \* 發掘學生學習潛能，加以培育
- \* 促進學生在學習、健康、情緒及品格上的成長
- \* 為學生成人生活作預備，融入社會

### （二）提供支援服務，幫助家長積極面對及解決困難

- \* 協助家長以正確態度培育子女
- \* 改善學生與家人間的關係
- \* 組織家長，發揮互相支持功能

### **(三) 促進教職員專業成長，彼此支持，發揮合作精神**

- \* 提升同工專業知識及技巧
- \* 促進同工溝通和協作，發揮團隊精神

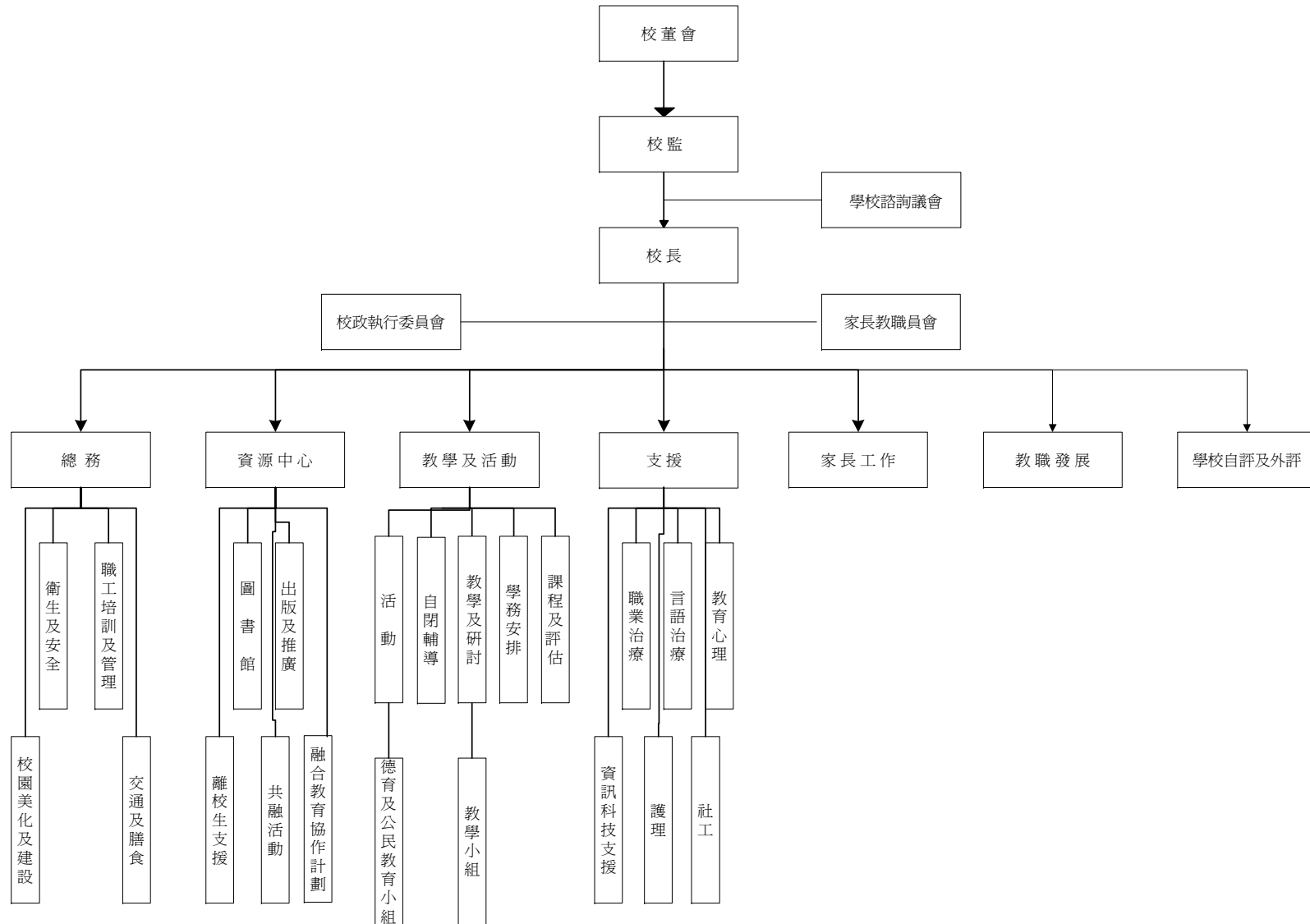
### **(四) 促進社會人士對弱智人士了解與接納**

- \* 鼓勵學童及家屬積極融入社會
- \* 加強社區聯繫及溝通
- \* 鼓勵家長運用社區資源
- \* 鼓勵家長參與社區活動

### **(五) 善用學校資源，提高服務水平**

- \* 充份運用已有資源，避免浪費
- \* 發掘外界資源，豐富服務之內涵

# 08-09 年度學校架構



## 我們的學生

### 班級組織

級別	小學組	中學組	總數
班數	1 班	3 班	4 班

### 學生人數

級別	小學組	中學組
男生	3	13
女生	4	13
總數	7	26

實際上課日：192 日

學生整體出席率：89%

離校學生出路：

展能中心 1 人

庇護工場 1 人

學生弱能的情況：

智障 34 人

聽障 5 人

自閉症 10 人

攣瘓 2 人

# 我們的教職員

## 教職員類別

教職員類別	職位	數目
教學人員	校長	1
	教師	10
	資源教師	1
專責人員	學校社工	1
	言語治療師	1
	護士	1
	職業治療師	1
	教育心理學家	1
其他工作人員	教室助理	2
	文員	1
	學校事務助理	1
	司機	1
	工場雜務員	1
	服務員	5



## 08-09 年度各小組工作安排

### 1. 總務

統籌：彭美儀

#### 1.1 職工培訓及管理

##### 1.1.1 工作範圍 / 目標：

1.1.1.1 完善職工管理；

1.1.1.2 開發職工工作範圍；

1.1.1.3 與教職培訓組合作，培訓職工掌握協助教學的認識，及注意日常工作的技巧及安全，並注意善用資源。

#### 1.2 衛生及安全

##### 1.2.1 工作範圍 / 目標：

1.2.1.1 建構一個衛生及安全的校園環境；

1.2.1.2 提高全體教職同工的工作安全意識；

1.2.1.3 提高同工注意環境保護，善用資源的工作意識。

##### 1.2.2 交通及膳食

##### 1.2.3 工作範圍 / 目標：

1.2.3.1 提供優質的學生交通服務（配合學校活動及家校發展需要）；

1.2.3.2 優質學生膳食服務。

#### 1.3 校園美化及建設

##### 1.3.1 工作範圍 / 目標：

1.3.1.1 配合教學需要，進行校園美化；

1.3.1.2 配合教學需要，進行校園建設及物料添購。

### 2 資源中心

#### 2.1 圖書館

2.1.1 負責人：江素儀 組員：盧婉君、謝雲鳳

##### 2.1.1.1 工作範圍 / 目標：

2.1.1.1.1 完成各項圖書及玩具圖書資料登錄；

2.1.1.1.2 配合資源中心發展及課程發展，充實圖書館資源；

2.1.1.1.3 配合個別教育化計劃的推行，推廣閱讀；

2.1.1.1.4 協助老師，推動閱讀策略培訓。

2.1.1.1.5 搜集生涯規劃的參考書本

2.1.1.1.6 搜集環保的資料，提供教師參考分享

## 2.2 融合教育協作

2.2.1 負責人：黃婉欣 組員：何念祖、韓小妹、盧永芝、謝雲鳳

2.2.2 工作範圍 / 目標：

2.2.2.1 充實小組及校內同工對融合教育的認識，掌握有關知識、技巧；

2.2.2.2 配合融合教育發展，為有需要的機構或學校提供支援服務；

2.2.2.3 選擇能互相協調的學校，只接受一次性的講座或分享會的申請。

## 2.3 離校生支援

2.3.1 負責人：黃婉欣 組員：盧永芝、李富鴻、謝雲鳳、江素儀、(新老師)

2.3.2 工作範圍 / 目標：

2.3.2.1 為將離校學生籌劃支援方案，制定各項實習及模擬評估等安排；

2.3.2.2 聯繫已離校學生，組織支援網絡；

2.3.2.3 為高中學生，籌辦與職業有關的其他學習經歷，準備成人生活。

## 2.4 出版及推廣

2.4.1 負責人：謝雲鳳 組員：林嘉慧

2.4.2 工作範圍 / 目標：

2.4.2.1 編輯校訊，加強學校與家長訊息交流；

2.4.2.2 與資訊科技支援組合作更新網頁；

2.4.2.3 配合新高中課程發展，報導校內、校外最新資訊；

2.4.2.4 配合德育及公民教育，推廣環保訊息及其他有關德育及公民教育的主题。

## 2.5 共融活動

2.5.1 負責人：黃婉欣 組員：郭潔雯、韓小妹

2.5.1.1 工作範圍 / 目標：

2.5.1.1.1 與活動組合作，舉辦共融活動；

2.5.1.1.2 透過共融活動，推動傷健一家的訊息；

2.5.1.1.3 透過共融活動，學習與人相處，提升同學的社交及溝通能力；

2.5.1.1.4 與其他機構合作，推廣學生參與社會服務。

## 3 教學及活動

### 3.1 活動：

3.1.1 負責人：郭潔雯 組員：盧永芝、李富鴻

3.1.2 (各項活動負責人及活動目標，詳見活動組計劃)

3.1.3 工作範圍 / 目標：

3.1.3.1 配合學校課程內容及共通能力，預先設定各項活動之學習目標，根據既定之學習目標，推行各項活動；

- 3.1.3.2 因應高中課程發展，充實其他學習經歷的安排；
- 3.1.3.3 修訂活動計劃及推行流程，加強活動籌辦的準備工作及規劃，提升各參與者的協調及互相支援；
- 3.1.3.4 檢視目前德育及公民教育的推行模式，配合全年學校活動，有系統地推動德育及公民教育活動，並把有關概念，融入學生的日常活動之中。

### 3.2 自閉輔導

- 3.2.1 負責人：何念祖 組員：各負責自閉症學生的專責老師
- 3.2.2 工作範圍 / 目標：
  - 3.2.2.1 配合活動組的活動安排，為自閉症學生訂定適切的學習目標；
  - 3.2.2.2 跟進學校環境中視覺策略的運用；
  - 3.2.2.3 因應各組學生情況，規劃自閉輔導課節分配；
  - 3.2.2.4 負責定期向教統局報告及呈交有關文件；
  - 3.2.2.5 定期會議、提供教職培訓，交流適用於自閉學生的教學策略。

### 3.3 課程及評估

- 3.3.1 負責人：黃雪碧
- 3.3.2 各領域負責人：
- 3.3.3 (有\_\_\_\_者為主負責人，協助統籌各領域的發展工作)
  - 實用語文—盧婉君、韓小妹
  - 實用數學—郭潔雯、李富鴻
  - 社區生活—黃雪碧、何念祖
  - 生活常識—黃雪碧、江素儀
  - 職業教育—盧永芝、關錦強
  - 娛樂休閒—謝雲鳳、郭潔雯
  - 獨立生活—謝雲鳳、李富鴻
- 3.3.4 工作範圍 / 目標：
  - 3.3.4.1 策劃及執行每年的校本系統評估；
  - 3.3.4.2 探討通識(獨立生活)的課程及施行方式，並作試教分享；
  - 3.3.4.3 七個領域與選修科目的配合；
  - 3.3.4.4 學生學習概覽：整理好學習概覽收集的項目、數量、選取準則，定期檢視學習概覽的收集情況，分享學生學習概覽收集的例子及準則

### 3.4 教學及研討

- 3.4.1 負責人：郭潔雯 教學組長：信望、愛德 - 黃雪碧；  
仁勇 - 謝雲鳳
- 3.4.2 工作範圍 / 目標：

- 3.4.2.1 為新入職老師安排教學啟導工作；
- 3.4.2.2 編訂全年教學會議、教學工作及評估行事曆；
- 3.4.2.3 定期檢視課業政策的執行；
- 3.4.2.4 執行督導教學的工作，包括專責老師訂定學生的「個別化教育計劃」、編寫教案及執行「個別化教育計劃」的工作；
- 3.4.2.5 監察各項教學工作，包括教案及課業的質素、完成時限，各專責老師與家長的溝通及交待「個別化教育計劃」工作；
- 3.4.2.6 跟進成績表的準備及整理；
- 3.4.2.7 與社工合作，推動家長參與「個別化教育計劃」；
- 3.4.2.8 安排專科老師批審(語、數)教案及工作紙；
- 3.4.2.9 分組時增加彈性，考慮部份科目可學生按能力分組(語、數)。

### 3.5 學務安排

- 3.5.1 負責人：郭潔雯 組員：黃雪碧、謝雲鳳
- 3.5.2 工作範圍 / 目標：
  - 3.5.2.1 學校整體時間表安排、行事曆及校曆、當值安排、代課安排(完善代課安排的安全意識、代課紀錄、有需要時，進行跨組代課及人手安排)、其他學務工作。

## 4 支援

### 4.1 教育心理

- 4.1.1 負責人：容家駒
- 4.1.2 工作範圍 / 目標：
  - 4.1.2.1 支援課程及評估小組，回應新高中課程選修科目的發展；
  - 4.1.2.2 學生個案處理；
  - 4.1.2.3 支援學校課程／推動「個別化教育計劃」及資源中心的發展；

### 4.2 言語治療

- 4.2.1 負責人：韓小妹
- 4.2.2 工作範圍 / 目標：
  - 4.2.2.1 配合 I E P 發展，執行言語治療工作；
  - 4.2.2.2 推動治療方案與教學方案的結合；
  - 4.2.2.3 配合校園電台的發展，加強同學溝通能力；
  - 4.2.2.4 籌辦假期親子治療活動；
  - 4.2.2.5 推廣 AAC 的應用，教職培訓及家長分享。

### 4.3 職業治療

- 4.3.1 負責人：洪歡霞
- 4.3.2 工作範圍 / 目標：

- 4.3.2.1 推動治療方案與教學方案的結合，加強與老師的協作；
- 4.3.2.2 協助安排各項教職及家長培訓工作。

#### 4.4 學校社工服務

- 4.4.1 負責人：黃婉欣
- 4.4.2 工作範圍 / 目標：
  - 4.4.2.1 與活動組協調，籌辦課後支援學習活動；
  - 4.4.2.2 與教學小組合作，推動家長參與「個別化教育計劃」；
  - 4.4.2.3 加強家校合作，加強教師及家長在「個別化教育計劃」的合作；
  - 4.4.2.4 關注學生福利(乘車、膳食、校服等)；
  - 4.4.2.5 與出版及推廣組合作，加強學校對外聯繫；
  - 4.4.2.6 與離校生組合作，加強家長對於成人服務的了解和資訊掌握；加強校友聯繫；準備學生成人生活。

#### 4.5 護理服務

- 4.5.1 負責人：彭美儀
- 工作範圍 / 目標：
  - 4.5.1.1 改善護理紀錄及資料管理系統，提供優質護理服務；
  - 4.5.1.2 提供建議，完善學生意外、受傷紀錄系統，以便有系統地處理及追蹤各項受傷及意外事項，進行跟進及改善；
  - 4.5.1.3 配合活動組，安排健康學生活動。

#### 4.6 資訊科技支援

- 4.6.1 負責人：陳校長 組員：羅永倫、潘鍵鴻
- 4.6.2 工作範圍 / 目標：
  - 4.6.2.1 維護穩定的資訊科技系統，包括 W E B SAMS、學校網頁、學聯網、學校伺服器；
  - 4.6.2.2 搜集資訊，向教職員提供資訊科技互動學習的資料；
  - 4.6.2.3 推廣資訊科技學習的應用。

### 5 家長工作

- 5.1 負責人：黃婉欣 組員：盧永芝、何念祖
- 5.2 工作範圍 / 目標：
  - 5.2.1 統籌家長培訓及家長活動；
  - 5.2.2 與教學小組合作，加強家長對 IEP 的認識及參與；
  - 5.2.3 與活動組合作，培訓、推廣及發展家長義工，加強家校合作；
  - 5.2.4 讓家長認識新高中課程的架構及內容，讓家長認識通識教育/獨立生活科試教，使他們能知道如何在家配合；
  - 5.2.5 鼓勵及邀請家長參與學習經歷的課程；

- 5.2.6 鼓勵家長陪同同學參與社區服務、德育活動等工作
- 5.2.7 加強家長之間的互動及支持。

## 6 教職發展

6.1 負責人：陳校長 組員：盧婉君、黃婉欣

6.2 工作範圍 / 目標：

- 6.2.1 設定培訓行事曆；
- 6.2.2 配合學校發展，進行團隊建構、IEP 發展、融合教育、高中課程發展等各項培訓工作；
- 6.2.3 協助老師對生涯規劃有基本的認識、探討逐步增加 IEP 的年數。

## 7 學校自評

7.1 負責人： 盧婉君

7.2 工作範圍 / 目標：

- 7.2.1 推動運用 SEP 系統，進行自評工作。協助活動組運用 SEP 系統的各項程序；
- 7.2.2 檢討目前的自評機制。

8 檢視學校自評工作，如工作計劃及報告的質素，提出改善建議及加強同事對此的認識。

# 明愛樂群學校

## 08-09 年度 總務小組工作報告

### 年度工作目標：

1. 職工培訓及管理
  - 完善職工管理
  - 開發職工工作範圍
  - 與教職培訓組合作，培訓職工掌握協助教學的認識，及注意日常工作的技巧及安全，並注意善用資源
  
2. 衛生及安全
  - 建構一個衛生及安全的校園環境
  - 提高全體教職同工的工作安全意識
  - 提高同工注意環境保護，善用資源的工作意識
  
3. 交通及膳食
  - 提供優質的學生交通服務（配合學校活動及家校發展需要）
  - 優質學生膳食服務
  
4. 校園美化及建設
  - 配合教學需要，進行校園美化
  - 配合教學需要，進行校園建設及物料添購

### 年度計劃：

工作 / 策略	達標情況	評估方法	曾用資源
1. 配合本校的發展，重新檢視本校職工的工作，在工作種類或工作時間上，作出新的調配 <ul style="list-style-type: none"> <li>➤ 重新編制各職工工作時間，工作流程及分工，以配合本校發展，使職工更能全面投入服務</li> <li>➤ 積極開發職工工作範圍，包括入班協助老</li> </ul>	➤ 配合學校發展及支援教學，職工工作範疇包括： <ol style="list-style-type: none"> <li>1. 清潔及執整校舍</li> <li>2. 入班協助老師課節</li> <li>3. 協助老師製造教具</li> <li>4. 協助校內及校外活動</li> </ol> ➤ 校方於本學期舉辦	➤ 日常監察、參考工作及巡查紀錄	

<p>師課節及製造教具等</p> <ul style="list-style-type: none"> <li>➤ 培訓職工掌握協助教學的認識，及注意日常工作的技巧及安全</li> </ul>	<p>了共 7 次工友培訓，以培訓職工協助教學，照顧學生，環境清潔及注意日常工作的安全。講座包括：</p> <ol style="list-style-type: none"> <li>1. 學生護理及特別情況簡介</li> <li>2. 職業安全分享會</li> <li>3. 職業治療講座－兒童肌能的發展</li> <li>4. 禽流感資訊分享會預防流行性感冒</li> <li>5. 清潔工作程序</li> <li>6. 一般清潔程序及使用個人防護裝備工作坊</li> <li>7. 工作間預防甲型流感 H1N1 講座（人類豬型流感）（診所、院舍及前線醫護服務業）</li> </ol> <ul style="list-style-type: none"> <li>➤ 本年度職工的安全意識已有所提高在這年度內，職工沒有發生工傷，但仍需繼續提醒職工注意安全</li> </ul>	<ul style="list-style-type: none"> <li>➤ 日常監察及參考意外紀錄</li> <li>➤ 講座之問卷中同事表示滿意</li> </ul>	
<p>2. 按衛生署指引每天為校園清潔及消毒</p> <ul style="list-style-type: none"> <li>➤ 定時巡查校園環境，確保環境衛生</li> <li>➤ 巡查校園，以防積水，杜絕蚊患</li> <li>➤ 巡視校園設施，及早發現破損或潛在危險之處，作出維修及跟進，防止意外發生</li> <li>➤ 監察及檢視學校保安及消防系統，確保師生及學校財物安全</li> <li>➤ 為全校職員提供職業安全培訓及在校內張貼標示，提高工作安全意識</li> </ul>	<ul style="list-style-type: none"> <li>➤ 校方派員定期巡查校園環境衛生，並確保按照衛生署指引，每天進行消毒清潔及於出入口放置消毒地毯以加強感染控制措施，如發現清潔欠仔細，便立即請工友跟進</li> <li>➤ 定期檢討巡查記錄及結果</li> <li>➤ 除清理積水外，本校亦定期派員落蚊油，以減少蚊蟲滋生以減低蚊蟲的滋擾</li> <li>➤ 本校亦已請建築署協助，進行斜坡復修</li> </ul>	<ul style="list-style-type: none"> <li>➤ 日常巡查</li> <li>➤ 參考意外紀錄</li> </ul>	



<ul style="list-style-type: none"> <li>➤ 張貼環保標語及提示，提高同工注意環境保護，善用資源的工作意識</li> </ul>	<ul style="list-style-type: none"> <li>➤ 工作，以減低蚊蟲滋生的機會，工程已於6月完成</li> <li>➤ 保安及消防系統方面，亦有進行年檢及跟進維修。而天台消防泵系統發生故障漏水，已報價有待維修，而維修工程正在跟進中</li> <li>➤ 本校曾於學期初舉辦了職安分享會1次，以提高教職員的職安意識。本年度無工傷事件，但仍需繼續宣傳職安訊息，提高職員對職安的意識</li> <li>➤ 經校方勸喻及於室內張貼提示，職員的環保意識已有所提升</li> </ul>		
<p>3. 提供優質的校巴服務，包括日常接送，配合學校活動及家校發展需要，接載學生及家長到校進行活動</p> <ul style="list-style-type: none"> <li>➤ 配合校方需要，提供外出購物服務，送遞文件及送飯工作及其他外勤服務</li> <li>➤ 與明愛樂進學校合作，為學生提供健康膳食</li> </ul>	<ul style="list-style-type: none"> <li>➤ 本年度本校能夠準時地接送學生、家長及訪客，提供了安全及舒適的校巴服務</li> <li>➤ 為配合學校活動及方便家長，校巴接載服務由沙田伸延至馬鞍山</li> <li>➤ 其他運輸工作，均能一一完成</li> <li>➤ 經校方及家長監察，以及學生的反應，一致認同樂進學校在食物衛生、質素、份量及運送上，均表滿意</li> </ul>	<ul style="list-style-type: none"> <li>➤ 日常監察及參考工作紀錄</li> <li>➤ 日常監察及參考學生及家長反應</li> <li>➤ 問卷調查家長大致滿意校巴及褸姆車之交通安排</li> </ul>	
<p>4. 與有關工程公司及部門緊密合作，加添設施，美化校園</p> <ul style="list-style-type: none"> <li>➤ 定期巡查，為校舍作及時維修及保養</li> <li>➤ 按校方指定程序，配合教學需要，添購物料</li> </ul>	<ul style="list-style-type: none"> <li>➤ 在本年度已完成的工程及維修包括： <ol style="list-style-type: none"> <li>1. 學校操場對出斜坡修葺工程</li> <li>2. 擬在 08-09 暑假期間進行之工程包括： <ul style="list-style-type: none"> <li>• 重鋪校舍舊翼天台地面</li> </ul> </li> </ol> </li> </ul>	<ul style="list-style-type: none"> <li>➤ 日常巡查及參考購物紀錄</li> </ul>	

	<ul style="list-style-type: none"> <li>• 舊翼校舍油漆工程，包括：課室及特別室約 20 個、走廊及樓梯</li> <li>• 舊翼前後樓梯重鋪石屎</li> <li>• 地下停車場重鋪地台</li> <li>• 2、3 樓新舊翼接駁位牆身維修</li> <li>• 更換課室風扇制約 45 個</li> <li>• 更換地下外牆水管</li> <li>• 社工室加設欄杆</li> <li>• 家政室加裝 4 部冷氣機</li> </ul> <p>➤ 一切按照指定程序進行添購學校物資</p>		
--	--	--	--

**推行時間表：**

時間	進程
全年實行	

**財政預算：**

項目	金額
消防系統保養	\$7,472.00
電梯保養	\$28,205.00
保安及其他維修	\$23,539.10
清潔及衛生	\$31,633.72
總計：	\$90,849.82

**計劃負責人及成員：**

計劃負責人：彭美儀

# 明愛樂群學校

## 08-09 年度 離校生支援小組工作報告

### 年度工作目標：

1. 為將離校學生籌劃支援方案，制定各項實習及模擬評估等安排
2. 聯繫已離校學生，組織支援網絡
3. 為高中學生，籌辦與職業有關的其他學習經歷，準備成人生活

### 年度計劃：

工作 / 策略	達標情況	評估方法	曾用資源
<p>1. 為將離校學生籌劃支援方案，制定各項實習及模擬評估等安排</p> <ul style="list-style-type: none"> <li>➢ 因應學生的能力，將學生分組，到不同的工場實習及中心體驗</li> <li>➢ 家長能出席工場實習的簡介會，幫助家長釐清子女的能力，讓他們能揀選適合子女的離校安排</li> <li>➢ 舉辦家長講座及參觀成人復康單位</li> <li>➢ 模擬職業評估：讓學生預習職業評估的方式及程序，並且專責老師可根據各項成績，知道學生的強弱處，在編寫教學目標時作參考</li> </ul>	<ul style="list-style-type: none"> <li>➢ 本年度分別安排了 5 位同學往秦石展能中心實習及 3 位同學往恆安工場作實習及體驗，而同學出席率達 100%; 另 100% 家長均能出席工場實習的簡介會及認同學校此安排對學生十分得益</li> <li>➢ 本年度原定安排了兩日的「學生出路巡禮」活動，但由於 6 月中停課影響，只能進行了一日的家長參觀活動</li> <li>➢ 有 33% 家長參加講座及出席參觀成人復康單位，達到預期目標</li> <li>➢ 本年度安排了 8 位適齡學生接受校內模擬職業評估服務，讓學生能預習職業評估的方式及程序，當接受評估時能容易適應</li> <li>➢ 本年度安排了 7 位適</li> </ul>	<ul style="list-style-type: none"> <li>➢ 評估紀錄表</li> <li>➢ 問卷調查</li> <li>➢ 個案會議記錄</li> </ul>	<ul style="list-style-type: none"> <li>➢ 教師、社工、校車、訓練中心及工場</li> </ul>

	<p>齡學生接受校外模擬職業評估服務，而 7 位家長也有陪同出席，令家長能了解到學生之表現</p> <p>➤ 本年度每個學生均定期召開個案會議，讓老師及專職同工間互相了解學生的情況</p>		
2. 聯繫已離校學生，組織支援網絡	<p>➤ 全年共郵寄了 3 次校訊及兩次活動通告給離校學生</p>	<p>➤ 統計發放校訊及活動通告次數</p>	<p>➤ 校務處</p>
<p>➤ 透過資訊聯絡，讓離校學生及家長與學校聯繫</p> <p>3. 為高中學生，籌辦與職業有關的其他學習經歷，準備成人生活</p>	<p>➤ 本年度安排了 8 位高中學生到明愛樂務綜合職業訓練中心參與辦公室庶務課程的工作體驗，而學生出席率 100%。</p> <p>➤ 100%家長均認同課程是有助學生</p>	<p>➤ 課程檢討報告</p> <p>➤ 家長問卷</p>	<p>➤ 教師、社工、校巴、明愛樂務綜合職業訓練中心</p>

### 實際推行時間表：

時間	進程
08 年 8 月 至 08 年 11 月	聯絡實習機構，安排實習事宜
08 年 9 月	提供資料、指引給予專責老師為是年度離校生安排各項離校前準備及跟進
08 年 11 月 10 日	家長出席工場實習的簡介會
08 年 11 月 10 日至 12 月 8 日	學生工場進行實習及體驗
09 年 2 月 23 日 至 2 月 24 日	學生展能中心進行實習及體驗
09 年 3 月 3 日 至 3 月 5 日	學生展能中心進行實習及體驗
09 年 2 月 9 日 至 3 月 30 日	參與明愛樂務綜合職業訓練中心「辦公室庶務短期課程」
09 年 4 月 6 日 至 4 月 8 日	學生往觀塘職業專項評估
09 年 6 月 4 日	家長參觀成人復康服務及講座
08 年 9 月至 09 年 7 月	全年共郵寄了三次校訊及兩次活動通告有關學校資訊給離校生及家長

## 財政報告：

項目	金額
參與明愛樂務綜合職業訓練中心體驗	\$5,000.00
郵寄費用	\$259.20
總計：	\$3,895.20

## 計劃負責人及成員：

計劃負責人：黃婉欣

成員：盧永芝、李富鴻、關錦鵬

分工安排：(視乎活動而定)

- 對外聯絡
- 帶領實習/參觀
- 明愛樂務綜合職業訓練中心課程
- 黃社工
- 全體中學組老師、黃社工
- 盧永芝

## 明愛樂群學校

### 08-09 年度圖書館小組工作報告

#### 年度工作目標：

1. 完成各項圖書及玩具圖書資料登錄
2. 配合學校發展，充實圖書館資源
3. 配合個別教育化計劃的推行，推廣閱讀
4. 協助老師，推動閱讀策略培訓

#### 年度計劃：

工作 / 策略	達標情況	評估方法	曾用資源
1. 完成各項圖書及玩具圖書資料登錄	<ul style="list-style-type: none"> <li>➤ 為二百一十七項資源進行編目</li> </ul>	<ul style="list-style-type: none"> <li>➤ 查閱登錄冊</li> </ul>	<ul style="list-style-type: none"> <li>➤ 3名教職員（教師及教師助理）</li> </ul>
2. 配合學校發展，充實圖書館資源：添購圖書館資源	<ul style="list-style-type: none"> <li>➤ 已添購教職員參考書八本及學生圖書十三本</li> </ul>	<ul style="list-style-type: none"> <li>➤ 查閱登錄冊</li> </ul>	<ul style="list-style-type: none"> <li>➤ 3名教員、\$846.60</li> </ul>
3. 配合「個別教育化計劃」的推行，推廣閱讀：舉辦閱讀獎勵計劃	<ul style="list-style-type: none"> <li>➤ 因停課，閱讀獎勵計劃只記錄了第一、二學段學生的閱讀量</li> <li>➤ 截至第二學段，27%學生在於閱讀獎勵計劃中取得橙獎</li> </ul>	<ul style="list-style-type: none"> <li>➤ 查閱閱讀獎勵計劃得獎名單</li> </ul>	<ul style="list-style-type: none"> <li>➤ 4名教職員（教師及教師助理）、獎品</li> </ul>
4. 配合「個別教育化計劃」的推行，推廣閱讀：舉辦故事匯演	<ul style="list-style-type: none"> <li>➤ 活動因停課而取消</li> <li>➤ 籌備工作已完成</li> </ul>		<ul style="list-style-type: none"> <li>➤ 3名教員</li> </ul>
5. 協助老師，推動閱讀策略培訓	<ul style="list-style-type: none"> <li>➤ 向全體師生介紹閱讀策略：四何法</li> <li>➤ 向全體師生展示閱讀策略：營造氣氛，激發學生閱讀興趣</li> </ul>	<ul style="list-style-type: none"> <li>➤ 觀察師生反應</li> <li>➤ 查閱壁報</li> </ul>	<ul style="list-style-type: none"> <li>➤ 4名教職員（教師及教師助理）</li> </ul>

### 實際推行時間表：

時間	進程
08年09月至09年07	完成各項圖書及玩具圖書資料登錄
08年09月至09年07	配合學校發展，充實圖書館資源：添購圖書館資源
08年11月至09年06	舉辦閱讀獎勵計劃
08年11月至09年06	推動閱讀策略培訓
09年06	完成故事匯演籌備工作

### 財政報告：

項目	金額
添購圖書館資源	\$846.60
總計：	\$846.60

註：24/7/2009 圖書館小組會議中，議決把閱讀獎勵計劃獎品及故事匯演財政預算轉撥添購圖書，現在尚有 \$903.40，將會在暑假期間繼續添購教職員參考書及學生圖書。

### 計劃負責人及成員：

計劃負責人：江素儀

成員：謝雲鳳、盧婉君、江素儀

分工安排：

- 完成各項圖書及玩具圖書資料登錄：謝雲鳳、江素儀
- 配合學校發展，充實圖書館資源，添購圖書館資源：謝雲鳳、江素儀、  
盧婉君
- 舉辦閱讀獎勵計劃：盧婉君、江素儀
- 舉辦故事匯演：謝雲鳳、盧婉君、江素儀
- 推動閱讀策略培訓：盧婉君、江素儀

# 明愛樂群學校

## 08-09 年度共融活動小組工作報告

### 年度工作目標：

1. 與活動組合作，舉辦共融活動
2. 透過共融活動，推動傷健一家的訊息

### 年度計劃：

工作 / 策略	達標情況	評估方法	曾用資源
1. 保持舊有的共融伙伴	<ul style="list-style-type: none"> <li>➤ 已與 100% 舊有共融伙伴進行活動(包括：馬鞍山青年會中學，穗禾苑仁愛堂長者中心及聖母無玷聖心書院)</li> <li>➤ 本年度增加沙田國際書院，由其校學生為本校推行「故事天地」活動</li> </ul>	<ul style="list-style-type: none"> <li>➤ 統計</li> <li>➤ 意見問卷</li> </ul>	<ul style="list-style-type: none"> <li>➤ 詳見各活動檢討</li> </ul>
3. 利用互動模式進行活動，避免形成單向服務性質活動	<ul style="list-style-type: none"> <li>➤ 在活動中能採用互動模式；如學生在活動中除與長者合作共同打掃中心環境外，並有互相問候傾訴時段；另曾於共融活動中，本校學生負責招待友校學生</li> </ul>	<ul style="list-style-type: none"> <li>➤ 檢視活動計劃的進行模式</li> <li>➤ 活動中觀察</li> </ul>	<ul style="list-style-type: none"> <li>➤ 詳見各活動檢討</li> </ul>
4. 在活動前及過程中介紹智障兒童的特性，鼓勵互相交往	<ul style="list-style-type: none"> <li>➤ 在活動前社工及言語治療師到訪聖心書院，向學生簡介智障兒童的特性，以及相處技巧；另也安排參觀學校，以了解本校學生之學校生活及學習情況</li> <li>➤ 安排長者到訪學校參觀，並向他們簡介智障兒童的特性，學習範疇，相處技巧，以了解本校學生之學校生活及學習情況</li> <li>➤ 另外，在活動中觀察到其他人士對本校學生</li> </ul>	<ul style="list-style-type: none"> <li>➤ 活動中觀察</li> <li>➤ 活動檢討</li> </ul>	<ul style="list-style-type: none"> <li>➤ 詳見各活動檢討</li> </ul>



	表現友善及接納；活動檢討亦表示參與活動的人士能接納本校學生		
--	-------------------------------	--	--

### 實際推行時間表：

時間	進程
08年7月至09年10月	聯絡姊妹學校及其他機構(團體)安排年度活動
08年9月至09年7月	與其他學校合辦共融活動 - 聖母無玷聖心書院(10次) - 馬鞍山青年會中學(2次) - 沙田國際書院(12次)
08年9月26日	探訪救世軍隆亨長者院舍
08年9月30日	探訪白普渡里長者護理院
09年1月23日	穗禾苑仁愛堂長者中心大掃除
09年1月至5月(逢二)	沙田國際書院學生推行故事天地活動

### 財政報告：

項目	金額
姊妹學校活動	\$5,000.00
老人中心探訪活動	\$358.60
聖母無玷聖心書院共融活動	\$4,015.30
總計：	\$9,373.90

※獅子會姊妹學校活動津貼或申請家教合作事宜津貼資助

### 計劃負責人及成員：

1. 計劃負責人 - 黃婉欣
2. 成員 - 郭潔雯、韓小妹
3. 分工：
  - 聯絡姊妹學校 - 郭潔雯
  - 聯絡區內學校、團體 - 黃婉欣、韓小妹
  - 籌備活動 - 郭潔雯、黃婉欣

# 明愛樂群學校

## 08-09 年度出版及推廣小組工作報告

### 年度工作目標：

- 1 編輯校訊，加強學校與家長訊息交流
- 2 與資訊科技支援組合作更新網頁
- 3 配合新高中課程發展，報導校內、校外最新資訊
- 4 配合德育及公民教育，推廣環保訊息及其他有關德育及公民教育的主題

### 年度計劃：

工作 / 策略	達標情況	評估方法	曾用資源
1. 出版校訊 <ul style="list-style-type: none"> <li>➤ 出版四期校訊派發予家長、友校、教育局有關人仕及學前中心等機構</li> <li>➤ 校訊內容包括學校新動向、德育及公民教育、學校活動及新高中課程發展</li> </ul>	<ul style="list-style-type: none"> <li>➤ 全年共出版四期校訊</li> <li>➤ 學期末，向家長派出 31 份家長意見問卷調查，共收回 27 份，回收率達 87%。26 份(96%) 表示校訊內容有助家長了解學校的情況，其中 11 份(42%)表示極同意校訊內容有助了解學校的情況。1 份(4%) 表示不同意校訊內容有助家長了解學校的情況</li> </ul>	<ul style="list-style-type: none"> <li>➤ 查閱學校網頁內四期的校訊</li> <li>➤ 查閱家長意見問卷調查</li> </ul>	<ul style="list-style-type: none"> <li>➤ 相片、電腦、閱卷、3 名教職員</li> </ul>
2. 每月更新『校園新動向』的內容 <ul style="list-style-type: none"> <li>➤ 內容為本學年各校園活動的照片</li> </ul>	<ul style="list-style-type: none"> <li>➤ 已更新『校園新動向』內零八年九月至零九年七月的學校活動照片</li> </ul>	<ul style="list-style-type: none"> <li>➤ 檢視學校網頁</li> </ul>	<ul style="list-style-type: none"> <li>➤ 相片、電腦、3 名教職員</li> </ul>

### 實際推行時間表：

時間	進程
08年10月	出版第一期校訊
09年1月	出版第二期校訊
09年5月	出版第三期校訊
09年7月	出版第四期校訊及派發家長意見調查問卷
2008年10月至09年7月	上載最新的學校活動相片到學校網頁

### 其他：

能夠多拍攝以往較少出鏡的學生

### 計劃負責人及成員：

計劃負責人：謝雲鳳

成員：林嘉慧

分工安排：

相片搜集 - 謝雲鳳、林嘉慧

印刷 - 謝雲鳳、林嘉慧、林慧婷

校訊編輯 - 謝雲鳳、林嘉慧

網頁訂稿 - 謝雲鳳

# 明愛樂群學校

## 08-09 年度融合教育協作小組報告

### 年度工作目標：

1. 充實小組及校內同工，對融合教育的認識，掌握有關知識、技巧
2. 配合融合教育發展，為有需要的機構或學校提供支援服務

### 年度計劃：

工作 / 策略	達標情況	評估方法	曾用資源
1. 充實小組及校內同工對融合教育的認識，掌握有關知識、技巧 ➤ 留意及發放教育局所舉辦有關融合教育發展的講座，讓同工參與	<ul style="list-style-type: none"> <li>➤ 有80%組內同工曾參與有關融合教育發展的講座，並於校務會議中分享及匯報</li> <li>➤ 同工分別出席不同內容的工作坊或講座，包括：自閉症課程、ILaugh等</li> </ul>	<ul style="list-style-type: none"> <li>➤ 同工出席及進修記錄</li> </ul>	
2. 配合融合教育發展，為有需要的機構或學校提供支援服務	<ul style="list-style-type: none"> <li>➤ 10月份為聖母無玷聖心書院中一全校學生及有關的老師進行了一次性的工作坊。</li> <li>➤ 100%參加者認同有助他們日後運用於工作上</li> </ul>	<ul style="list-style-type: none"> <li>➤ 訪談參加者意見</li> <li>➤ 支援學校的計劃書</li> </ul>	

### 實際推行時間表：

時間	進程
08年10月28日	聖母無玷聖心書院
全年性	同工參與融合教育發展的講座

### 計劃負責人及成員：

計劃負責人：黃婉欣社工

成員：教育心理學家容家駒、韓小妹、何念祖、盧永芝、謝雲鳳

分工安排：

- 對外聯絡 - 黃婉欣社工
- 物料添購 - 盧永芝
- 對外支援 - 何念祖、韓小妹、謝雲鳳、黃婉欣社工

# 明愛樂群學校

## 08-09 年度 活動組工作報告

### 年度工作目標：

1. 配合學校課程內容及共通能力，預先設定各項活動之學習目標，根據既定之學習目標，推行各項活動
2. 因應高中課程發展，充實其他學習經歷的安排
3. 修訂活動計劃及推行流程，加強活動籌辦的準備工作及規劃，提升各參與者的協調及互相支援
4. 檢視目前德育及公民教育的推行模式，配合全年學校活動，有系統地推動德育及公民教育活動，並把有關概念，融入學生的日常活動之中

### 年度計劃：

工作 / 策略	達標情況	評估方法	所需資源
1. 與課程及評估組協調，配合學校課程內容及共通能力，預先設定各項活動之學習目標，根據既定之學習目標，推行各項活動；與課程及評估組議定本年度關注的共通力，培養學生的創造、批判性思考、自我管理及解決問題能力	<ul style="list-style-type: none"> <li>➤ 本年度各活動的目標及推行形式，已包含培養學生的創造、批判性思考、自我管理及解決問題能力中最少二種</li> <li>➤ 同工對活動能達到目標的認同程度高於60%</li> </ul>	<ul style="list-style-type: none"> <li>➤ 從活動計劃及檢討檢視執行情況</li> <li>➤ 檢視各活動檢討紀錄內容，統計活動檢討紀錄</li> </ul>	
2. 因應高中課程發展，協助高中學生安排其他學習經歷的活動，例如：與工作有關的經驗—參加樂務課程；社會服務—到長者中心當義工、協助賣旗及步行籌款等	<ul style="list-style-type: none"> <li>➤ 已協助調配人手及資源，使高中學生其他學習經歷的活動能順暢進行，活動計有：庶務清潔、到長者中心當義工</li> </ul> <p>註： 本年度步行籌款沒有家長報名參加；本年度明愛機構沒有舉辦賣旗籌款活動</p>	<ul style="list-style-type: none"> <li>➤ 檢視有關活動計劃及檢討</li> </ul>	
3. 督導同工按流程安排各項活動工作，例如：設定提交活動計劃初稿日期、提交修	<ul style="list-style-type: none"> <li>➤ 同工已依照已定活動安排的流程執行工作：需要按程序遞交有關活動計劃、計劃中提</li> </ul>	<ul style="list-style-type: none"> <li>➤ 統計</li> </ul>	

<p>訂活動日期、發出家長通告日期，協調場地及人手安排</p>	<p>供足夠資料、預留時間審批、有進行恰當的檢討程序</p>		
<p>4. 配合全年學校活動，推行下列德育及公民教育活動計劃：</p> <ul style="list-style-type: none"> <li>➤ 大哥哥大姐姐計劃：讓高年級的同學，協助照顧低年級同學及協助低年級同學進行午膳及午休活動，例如於膳後清潔課室。讓學生學習服務他人及與人相處，並提升學生的溝通技巧及責任感</li> <li>➤ 風紀：風紀在小息時間在活動地點站崗，維持秩序，風紀於執行任務之餘，亦需為其他同學做好榜樣，於此過程中，擔任風紀的同學除了能培養出責任感及自覺外，亦能學習到守規</li> <li>➤ 服務生：在班內協助教師一般班務（建議每組選二人作服務生，而名單不可與大哥哥大姐姐及風紀重疊），透過協助班務的工作，有助培養學生良好的工作態度及習慣</li> <li>➤ 定期舉辦全校性德育活動，本學年主題為『建立健康生活及活出積極人生』，當中包括承諾日及三次</li> </ul>	<p>➤ 已有系統地推動德育及公民教育活動，並把有關概念，融入學生的日常活動之中</p>	<p>➤ 檢視活動計劃的進行模式</p>	

主題活動：我有 責任感、我有堅 毅精神、我可以 自律			
-------------------------------------	--	--	--

### 實際推行時間表：

時間	進程
08年8月	修訂活動安排的流程
08年8月	編訂全年學校活動及訂定優先次序，安排分工
08年8月	安排各項活動的負責人
08年9月至09年 7月	與課程及評估組協調，配合學校課程內容及共通能力，設定不同活動之學習目標，根據既定之學習目標，推行各項活動
08年9月至09年 7月	檢視目前進行活動計劃的程序，督導同工按流程安排各項活動工作
08年9月至09年 7月	協助調配人手及資源，使高中學生其他學習經歷的活動能順暢進行

### 學生表現

<u>明愛樂群學校二零零八至二零零九年度學生獲獎名單</u>			
江同學	2008 兩岸四地特奧田徑邀請賽	立定跳遠	第二名
		50米跑	第二名
	屈臣氏集團香港學生運動員獎 2008-2009	中學組	
	第五屆扶康會「香港最佳老友」運動電能烹飪比賽決賽		優秀獎
	二零零八至二零零九年度學生環境保護大使計劃 學生環境保護大使		優異獎
麥同學	二零零八年沙田區青少年暑期活動青少年獎勵計劃		嘉許狀-學術
	第三十三屆香港特殊奧運會分區田徑賽	立定跳遠	第一名
	校園藝術大使		
	二零零八至二零零九年度學生環境保護大使計劃 學生環境保護大使		優異獎
陳同學	第三十三屆香港特殊奧運會分區田徑賽	一百米跑	第二名
		擲壘球	第三名
藍同學	第三十三屆香港特殊奧運會分區田徑賽	立定跳遠	第二名
	二零零八至二零零九年度學生環境保護大使計劃 學生環境保護大使		優異獎

譚同學	二零零八年沙田區青少年暑期活動青少年獎勵計劃		嘉許狀-學術
	二零零八至二零零九年度學生環境保護大使計劃 學生環境保護大使		優異獎
張同學	二零零八年沙田區青少年暑期活動青少年獎勵計劃		嘉許狀-體育
	第三十三屆香港特殊奧運會分區田徑賽	一百米跑	第一名
		融合 4X100 接力	第二名
	二零零八至二零零九年度學生環境保護大使計劃 學生環境保護大使		優異獎
陳同學	第三十三屆香港特殊奧運會分區田徑賽	一百米跑	第一名
		立定跳遠	第一名
郭同學	二零零八年沙田區青少年暑期活動青少年獎勵計劃		嘉許狀-社會服務
	第三十三屆香港特殊奧運會分區田徑賽	4X100 接力	第二名
	二零零八至二零零九年度學生環境保護大使計劃 學生環境保護大使		優異獎
林同學	第三十三屆香港特殊奧運會分區田徑賽	二百米跑	第三名
		擲壘球	第三名
賴同學	第三十三屆香港特殊奧運會分區田徑賽	立定跳遠	第三名
		二百米跑	第二名
		4X100 接力	第二名
楊同學	二零零八年沙田區青少年暑期活動青少年獎勵計劃		嘉許狀-體育
	第三十三屆香港特殊奧運會分區田徑賽	一百米跑	第二名
	二零零八至二零零九年度學生環境保護大使計劃 學生環境保護大使		優異獎
周同學	第三十三屆香港特殊奧運會分區田徑賽	一百米跑	第一名
		立定跳遠	第二名
		4X100 接力	第二名
	二零零八至二零零九年度學生環境保護大使計劃 學生環境保護大使		優異獎
夏同學	二零零八年沙田區青少年暑期活動青少年獎勵計劃		優異獎--社會服務
	第三十三屆香港特殊奧運會分區田徑賽	二百米跑	第一名
		擲壘球	第二名
	中銀香港第五十二屆體育節-展能運動會		第二名
	第五屆扶康會「香港最佳老友」運動電能烹飪比賽決賽		優秀獎
	二零零八至二零零九年度學生環境保護大使計劃		優異獎



	學生環境保護大使		
麥同學	第三十三屆香港特殊奧運會分區田徑賽	一百米跑	第二名
		擲壘球	第三名
陳同學	第三十三屆香港特殊奧運會分區田徑賽	擲壘球	第三名
	二零零八至二零零九年度學生環境保護大使計劃 學生環境保護大使		優異獎
陳同學	二零零八年沙田區青少年暑期活動青少年獎勵計劃		嘉許狀-藝術
	第三十三屆香港特殊奧運會分區田徑賽	融合4X100接力	第二名
	二零零八至二零零九年度學生環境保護大使計劃 學生環境保護大使		優異獎
寧同學	第三十三屆香港特殊奧運會分區田徑賽	一百米跑	第二名
		擲壘球	第二名
	二零零八至二零零九年度學生環境保護大使計劃 學生環境保護大使		優異獎
李同學	第三十三屆香港特殊奧運會分區田徑賽	擲壘球	第一名
		4X100接力	第二名
	二零零八至二零零九年度學生環境保護大使計劃 學生環境保護大使		優異獎
尹同學	二零零八至二零零九年度學生環境保護大使計劃 學生環境保護大使		優異獎
陳同學	二零零八年沙田區青少年暑期活動青少年獎勵計劃		優異獎-學術
	第三十三屆香港特殊奧運會分區田徑賽	二百米跑	第二名
	二零零八至二零零九年度學生環境保護大使計劃 學生環境保護大使		優異獎
梁同學	二零零八至二零零九年度學生環境保護大使計劃 學生環境保護大使		優異獎
劉同學	二零零八至二零零九年度學生環境保護大使計劃 學生環境保護大使		優異獎
劉同學	二零零八至二零零九年度學生環境保護大使計劃 學生環境保護大使		優異獎
黃同學	二零零八至二零零九年度學生環境保護大使計劃 學生環境保護大使		優異獎
吳同學	二零零八至二零零九年度學生環境保護大使計劃 學生環境保護大使		優異獎

周同學	二零零八至二零零九年度學生環境保護大使計劃 學生環境保護大使		優異獎
黃同學	二零零八至二零零九年度學生環境保護大使計劃 學生環境保護大使		優異獎

### 計劃負責人及成員：

計劃負責人：郭潔雯

成員：盧永芝、李富鴻及各項工作負責人【見附件】

分工安排：

- 聯絡姊妹學校                           - 郭潔雯、韓小妹
- 聯絡區內學校、團體                 - 黃婉欣
- 各項工作負責人【見附件】
- 籌備活動

## 明愛樂群學校『活動組』

### 08-09 年度計劃書附件

#### 已完成的各項活動：

日期	活動	統籌教職員	有關的其他學習經歷
1-9-08 (一)	開學禮	謝 江	
1-9-08 (一)	德育活動： 承諾日-『建立健康生活及活出積極人生』	李 雪 關	德育及公民教育
9-11 月	德育-我有責任感	李 雪 關	德育及公民教育
9/08-7/09	德育-大哥哥大姐姐計劃	何 江	德育及公民教育
9/08-7/09	德育-風紀計劃	何 江	德育及公民教育
10/08-7/09	德育-服務生計劃	何 江	德育及公民教育
12-9-08 (五)	體適能測試日	雪 李	體育發展
16-9-08 (二)	共融-活力耆義聚精英 (下午)	黃 韓	
19-9-08 (五)	共融-活力耆義聚精英 (下午)	黃 韓	
23-9-08 (二)	共融-活力耆義聚精英 (下午)	黃 韓	
26-9-08 (五)	共融-活力耆義聚精英-外出探訪 (下午)	黃 韓	社會服務
30-9-08 (二)	共融-活力耆義聚精英-外出探訪 (下午)	黃 韓	社會服務
10-10-08 (五)	共融-活力耆義聚精英-嘉許禮 (下午)	黃 韓	
2-10 至 3-10-08	模擬職業評估	黃	與工作有關的經驗
14-10-08 (二)	藝術日	芝 郭	藝術發展
24-10-08 (五)	秋季旅行 (青年會書院-姊妹學校活動)	李 郭	
3-11-08 (一)	管樂音樂會	郭	藝術發展
4-11-08 (二)	共融-聖母無玷聖心 (下午入組)	黃 韓	
18-11-08 (二)	木偶初探	郭	藝術發展
10-11-09 至 8-12-09 (一)	工場實習	黃	與工作有關的經驗
21-11-08 (五)	共融-聖母無玷聖心 (下午入組)	黃 韓	
26-11-08 (三) 27-11-08 (四)	生活教育	李	
28-11-08 (五)	共融活動 (青年會書院-姊妹學校) (下午)	韓 郭	
12-2 月	德育-我有堅毅精神	雪 李 關	德育及公民教育
6-12-08 (六)	家庭同樂日	何 芝 黃	
12-12-08 (五)	特運會健體活力日	雪	體育發展

16-12-08(二)	共融－聖母無玷聖心(下午入組)	黃 韓	
22-12-08(一)	聖誕聯歡會(姊妹學校)	芝 李	
6-1-09(二)	共融－聖母無玷聖心(下午入組)	黃 韓	
23-1-09(五)	共融－社會服務「齊齊大掃除」(上午)	黃	社會服務
23-1-09(五)	新春聯歡(姊妹學校－聖母無玷聖心【下午】)	謝 何 黃 韓	
9-9至30-3-09(一)	庶務清潔課程	芝	與工作有關的經驗
14-2-09(六)	家長教師日	謝 雪	
20-2-09(五)	共融－聖母無玷聖心(下午外出)	黃 韓	
21-2-09(六)	明愛步行籌款	謝 關 何 江	社會服務
23-2、24-2、3-3、5-3-09	中心實習	黃	與工作有關的經驗
26-2-09(四)	創意音符音樂會	郭	藝術發展
28-2-09(六)	特運分區賽	雪 李	體育發展
3-3-09(二)	共融－聖母無玷聖心(下午入組)	黃 韓	
3-5月	德育－我可以自律	雪 李 關	德育及公民教育
6-3-09(五)	康樂日營	芝 李	
18-3-09(三)	現代舞欣賞	郭	藝術發展
20-3-09(五)	共融－聖母無玷聖心(下午)	黃 韓	
31-3-09(二)	共融－聖母無玷聖心(下午)	黃 韓	
24-4-09(五)	展能運動會	雪 李	體育發展
29-4-09(三)至30-4-09(四)	教育營	芝 李	
21-5-09(四)	聯校才藝匯演	君 芝	藝術發展
31-5-09(日)	獅子會活動及頌親恩	芝 郭	
6-7-09(一)至14-7-09(二)	興趣活動週【因停課取消】	李 芝	
15-7-09(三)	結業禮【因停課取消】	謝 江	
28-7至30-7-09及4-8至6-8-09	課後支援活動	黃	
	午膳統籌小組	謝 雪	
	午膳學習活動	謝 雪 韓	與工作有關的經驗

# 明愛樂群學校

## 08-09 年度 自閉輔導小組工作報告

### 年度工作目標：

1. 配合活動組的活動安排，為自閉症學生訂定適切的學習目標
2. 跟進學校環境中視覺策略的運用
3. 因應各組學生情況，規劃自閉輔導課節分配
4. 負責定期向教統局報告及呈交有關文件
5. 定期會議、提供教職培訓，交流適用於自閉學生的教學策略

### 年度計劃：

工作 / 策略	達標情況	評估方法	曾用資源
1. 配合活動組的活動安排，為自閉症學生訂定適切的學習目標	<ul style="list-style-type: none"> <li>➤ 本校全部出席活動的教職員對新春聯歡中「透過與友校學生一起遊戲和活動，提高自閉生的接受性及社交能力」的達標情況表示同意或極同意</li> <li>➤ 本校全部出席活動的教職員對康樂日營中「讓自閉學童嘗試參與不同的活動」的達標情況表示同意</li> </ul>	<ul style="list-style-type: none"> <li>➤ 檢視相關活動的計劃書及檢討</li> <li>➤ 問卷</li> </ul>	
2. 跟進學校環境中視覺策略的運用 <ul style="list-style-type: none"> <li>➤ 視覺策略中情緒辨認和表達的探討及發展</li> </ul>	<ul style="list-style-type: none"> <li>➤ 學校環境中的視覺策略得以維持及更新</li> <li>➤ 各班能按學生需要運用視覺策略</li> </ul>	<ul style="list-style-type: none"> <li>➤ 觀察</li> <li>➤ 檢視各班的視覺策略及溝通板</li> </ul>	
3. 安排小組會議，請各自閉學童的專責老師商討學生的需要及建議合適的上課模式	<ul style="list-style-type: none"> <li>➤ 定期召開會議（自閉輔導小組商討各自閉學生的全年目標及輔導模式；教學組別討論及跟進個別自閉學生的學習情況及行為）</li> </ul>	<ul style="list-style-type: none"> <li>➤ 檢視會議紀錄中的相關內容</li> </ul>	
4. 負責定期向教統局報告及呈交有關文件	<ul style="list-style-type: none"> <li>➤ 已向教育局提交相關文件</li> </ul>	<ul style="list-style-type: none"> <li>➤ 檢視有關文件</li> </ul>	

5. 定期會議、提供教職培訓，交流適用於自閉學生的教學策略	➤ 定期召開會議(自閉小組會議、個案會議) ➤ 本年度舉辦兩個有關自閉學生教學策略的教職培訓/分享會，全體教師均有出席	➤ 檢視會議紀錄中的相關內容 ➤ 教職培訓出席表 ➤ 問卷	
-------------------------------	--	-------------------------------------	--

### 推行時間表：

時間	進程
08年11月7日	香港中文大學臨床心理學碩士到校舉辦有關「認識自閉症及功能行為分析法」講座及進行問卷調查
09年1月23日	新春聯歡(與活動組合作，當中包含適合自閉症學生的學習目標)
09年3月6日	康樂日營(與活動組合作，當中包含適合自閉症學生的學習目標)
09年7月7日	舉辦「有關自閉症學童」分享會
08年8月至09年7月	自閉輔導小組召開會議，磋商及檢討各自閉學生的全年目標及輔導模式
08年11月及09年7月	向教統局呈交文件

### 計劃負責人及成員：

計劃負責人：何念祖

成員：黃雪碧、盧婉君、李富鴻、謝雲鳳、盧永芝、江素儀

## 明愛樂群學校

### 08-09 年度 教學及研討小組工作報告

#### 年度工作目標：

1. 為新入職老師安排教學啟導工作
2. 編訂全年教學會議、教學工作及評估行事曆
3. 定期檢視課業政策的執行
4. 執行督導教學的工作，包括專責老師訂定學生的「個別化教育計劃」、編寫教案及執行「個別化教育計劃」的工作
5. 監察各項教學工作，包括教案及課業的質素、完成時限，各專責老師與家長的溝通及交待「個別化教育計劃」工作
6. 跟進成績表的準備及整理
7. 與社工合作，推動家長參與「個別化教育計劃」
8. 安排專科老師批審（語、數）教案及工作紙
9. 分組時增加彈性，考慮部份科目可學生按能力分組（語、數）

#### 年度計劃：

工作 / 策略	達標情況	評估方法	所需資源
1. 組長入班輔導新教師 ➤ 為新入職教師排教學啟導工作	➤ 組長於二零零八年九月入班輔導新教師，向新教師講解教學策略、學生特性、課室佈置及家長期望等	➤ 閱教研組會議紀錄組長報告入班輔導情況	
2. 籌備「為新教師介紹個別化教育計劃」分享會 ➤ 為新入職教師排教學啟導工作	➤ 已於二零零八年九月完成「為新教師介紹個別化教育計劃」分享會	➤ 分享會如期完成 ➤ 全體新教師及教師助理出席分享會	
3. 編訂全年教學工作及評估行事曆 ➤ 完成教學及研討小組恒常工作	➤ 二零零八年八月前已完成編訂全年教學及評估行事曆	➤ 檢視學校行事曆初稿	
4. 編訂及安排小組各項會議 ➤ 完成教學及研討小組恒常工作	➤ 二零零八年九月初已完成編訂教研組、小組及個案等各項會議的舉行時段 ➤ 負責人及各組組長已按實際需要召開有關會議	➤ 檢視學校行事曆初稿 ➤ 檢視各會議的議程或紀錄	
5. 督導教學小組內工	➤ 教學組長已依時限填	➤ 檢視「監察教	

<p>作，包括擬定個別化教育計劃大綱、設計各領域教案、填寫進度紀錄、設計及批改課業及執行教學工作等的素質及完成時限</p> <ul style="list-style-type: none"> <li>➤ 完成教學及研討小組恒常工作</li> </ul>	<p>寫「監察教學工作紀錄表」</p> <ul style="list-style-type: none"> <li>➤ 教師能依時完成大綱、教案及紀錄等</li> <li>➤ 教學組長已有檢閱大綱、教案及課業等，並在有需要時提出意見</li> </ul>	<p>學工作紀錄表」填寫情況及內容</p>	
<p>6. 執行課業政策</p> <ul style="list-style-type: none"> <li>➤ 執行課業政策</li> </ul>	<ul style="list-style-type: none"> <li>➤ 由於校內多用途室改變用途，未便作全校課業展示，故只在課室內進行分組課業展示</li> <li>➤ 各教學小組已完成分組課業展示</li> <li>➤ 教師已於時段結束後兩周內，把學生具發展意義及代表性的已批閱課業存放學生的課業夾內</li> </ul>	<ul style="list-style-type: none"> <li>➤ 檢視課業展示情況</li> <li>➤ 查閱學生課業夾</li> </ul>	
<p>7. 跟進成績表的準備及整理</p> <ul style="list-style-type: none"> <li>➤ 完成教學及研討小組恒常工作</li> </ul>	<ul style="list-style-type: none"> <li>➤ 已在二零零八年十二月前備妥各領域的成績紀錄表</li> <li>➤ 能在派發成績表的一星期前完成整理成績表</li> </ul>	<ul style="list-style-type: none"> <li>➤ 檢視各領域的成績紀錄表備妥時間</li> <li>➤ 檢視成績表的完成整理時間</li> </ul>	
<p>8. 擬定及執行本年度家長參與個別化教育計劃方案〔見附件一〕</p> <ul style="list-style-type: none"> <li>➤ 推動家長參與「個別化教育計劃」</li> </ul>	<ul style="list-style-type: none"> <li>➤ 本年度家長參與個別化教育計劃方案已在二零零八年九月前完成</li> <li>➤ 已在二零零八年九月前將方案的消息發給予有關教師</li> <li>➤ 半數以上家長有提出對子女的期望</li> <li>➤ 所有家長能簽署認同與教師商議後訂定之個別化教育計劃大綱</li> </ul>	<ul style="list-style-type: none"> <li>➤ 檢視本年度家長參與個別化教育計劃方案</li> <li>➤ 查看及點算各學生的個別化教育計劃大綱中家長期望一項</li> <li>➤ 收回及查看派予家長的個別化教育計劃大綱中家長簽署一項</li> </ul>	
<p>9. 籌備及安排家長培訓工作〔題目及形式待定〕</p>	<ul style="list-style-type: none"> <li>➤ 原預定於七月進行家長培訓工作，但學校因流感於六月中已停</li> </ul>		



➤ 推動家長參與個別教育計劃」	課，故未能進行		
10. 安排專科老師批審（語、數）教案及工作紙 ➤ 安排語文專科老師（盧婉君）及數學專科老師（郭潔雯）批審實用語文及實用數學教案及工作紙	➤ 本學年語文專科老師（盧婉君）及數學專科老師（郭潔雯）已有批審實用語文及實用數學教案及工作紙	➤ 檢視「實用語文及實用數學教案及工作紙紀錄表」填寫情況及內容	
11. 安排學生在實用語文及實用數學領域上課時按能力分組	➤ 已在上課時間表內編定實用語文及實用數學領域進行分組教學	➤ 檢視教學時間表	

### 實際推行時間表：

時間	進程
2008年9月	組長入班輔導新教師
2008年9月	籌備「為新教師介紹個別化教育計劃」分享會
2008年8月	編訂全年教學、評估行事曆及教學時間表
2008年9月初	編訂及安排小組各項會議
2008年9月至08年9月中	擬定及執行本年度家長參與個別化教育計劃方案
2008年9月至09年7月	執行課業政策
2008年8月至09年7月	督導教學小組內工作 各時段的工作素質及完成時限
2008年8月	安排語文專科老師（盧婉君）及數學專科老師（郭潔雯）批審實用語文及實用數學教案及工作紙
2008年8月	安排學生在實用語文及實用數學領域上課時按能力分組
2009年4月及7月	籌備個案分享

## 財政支出：

項目	金額
教材及教具：信望、愛德組	\$1,274.20
仁勇組	\$2,571.50
總計：	\$3,845.70

## 計劃負責人及成員：

計劃負責人：郭潔雯

成員：郭潔雯、黃雪碧、謝雲鳳

分工安排：

- 完成教學及研討小組恒常工作：黃雪碧、郭潔雯、謝雲鳳
- 編訂全年教學及評估行事曆：郭潔雯
- 編訂各組教學時間表：郭潔雯
- 執行課業政策：黃雪碧、郭潔雯、謝雲鳳
- 擬定及執行本年度家長參與個別化教育計劃方案：黃雪碧、郭潔雯、謝雲鳳及各教師
- 籌備及安排家長培訓工作：黃雪碧〔與社工合作〕
- 組長入班輔導新教師：黃雪碧、謝雲鳳
- 籌備「為新教師介紹個別化教育計劃」分享會：黃雪碧
- 跟進成績表的準備及整理：郭潔雯、黃雪碧、謝雲鳳

推動家長參與學生的個別化教育計劃

- 1 與家長電話聯絡商討學生的下年度個別化教育計劃大綱（8-9-2008 至 13-9-2008）
- 2 完成計劃（14-9-2008），並上傳於 DOCUSHARE
- 3 詳閱及簽署認同與教師共同所定之個別化教育計劃
  - 家長詳閱計劃
  - 簽署認同
  - 進行方案：  
16-9-2008 交學生帶回家，家長在家詳閱及一星期內簽署後交回

## 明愛樂群學校

### 08-09 年度學務安排工作報告

#### 年度工作目標：

1. 學校整體時間表安排、行事曆及校曆、當值安排、代課安排（完善代課安排的安全意識、代課紀錄、有需要時，進行跨組代課及人手安排）、其他學務工作

#### 年度計劃：

工作 / 策略	達標情況	評估方法	所需資源
1. 安排學校整體時間表、行事曆及校曆、安排當值	<ul style="list-style-type: none"> <li>➤ 已依進程完成各項工作</li> </ul>	<ul style="list-style-type: none"> <li>➤ 檢視工作進度</li> </ul>	
2. 代課安排： <ul style="list-style-type: none"> <li>➤ 與教學組訂定代課機制</li> <li>➤ 完善代課安排的安全意識、代課紀錄、有需要時，進行跨組代課及人手安排</li> </ul>	<ul style="list-style-type: none"> <li>➤ 已依進程與教學組訂定代課機制</li> <li>➤ 已依機制進行代課安排</li> <li>➤ 安排代課時已有顧及師生安全</li> </ul>	<ul style="list-style-type: none"> <li>➤ 檢視工作進度</li> <li>➤ 檢視代課紀錄</li> </ul>	<ul style="list-style-type: none"> <li>➤ 校務處職員協助紀錄代課安排</li> </ul>

#### 實際推行時間表：

時間	進程
08 年 8 月	編訂行事曆
08 年 8 月	編訂上課時間表
08 年 8 月	編訂校曆
08 年 8 月	編訂當值安排
08 年 8 月	訂定代課安機制
08 年 9 月 至 09 年 7 月	安排代課

## 計劃負責人及成員：

計劃負責人：郭潔雯      成員：黃雪碧、謝雲鳳

分工安排：

- |               |                         |
|---------------|-------------------------|
| - 編訂行事曆       | - 郭潔雯、黃雪碧、謝雲鳳           |
| - 編訂校曆        | - 郭潔雯                   |
| - 訂上課時間表、當值安排 | - 郭潔雯                   |
| - 編訂定代課安機制    | - 郭潔雯、黃雪碧、謝雲鳳           |
| - 安排代課        | 郭潔雯（如郭潔雯不在校，由黃雪碧或謝雲鳳協助） |

## 明愛樂群學校

### 08-09 年度課程及評估小組工作報告

#### 年度工作目標：

1. 因應高中課程發展，探討七個領域與選修科目的配合
2. 完成製訂建立學生學習概覽原則
3. 探討通識教育/獨立生活科的課程及施行方式
4. 策劃及執行校本評估

#### 年度計劃：

工作 / 策略	達標情況	評估方法	曾用資源
1. 安排有關探討高中課程發展的研討會 ➤ 因應高中課程發展，探討七個領域與選修科目的配合	➤ 2009年4月7日舉辦研討會 ➤ 研討會有提出擬開設的選修科目，並探討與七個領域的關係	➤ 檢視會議紀錄內容	
2. 從擬定、試行、檢討及修訂等程序，完成製訂建立學生學習概覽〔見附件〕原則 ➤ 完成製訂建立學生學習概覽原則	➤ 2009年7月13日完成製訂建立學生學習概覽原則的擬定、試行、檢討及修訂等程序 ➤ 2009年7月13日已整理完成建立學生學習概覽原則	➤ 檢視分享會紀錄 ➤ 檢視建立學生學習概覽原則	
3. 安排有關建立學生學習概覽原則的分享會 ➤ 完成製訂建立學生學習概覽原則	➤ 2008年11月14日舉行建立學習概覽原則分享會 ➤ 分享會內已展示為個案所收集資料的重要性及收集原則 ➤ 2009年7月13日已整理完成建立學生學習概覽原則	➤ 檢視分享會紀錄 ➤ 檢視學生學習概覽原則	

<p>4. 安排通識教育/獨立生活科試教</p> <ul style="list-style-type: none"> <li>➢ 探討通識教育/獨立生活科的課程及施行方式</li> </ul>	<ul style="list-style-type: none"> <li>➢ 有關教師在2008年9月1日有一次討論</li> <li>➢ 試教前已提交教案</li> <li>➢ 試教能依時在9月16日至12月5日完成</li> <li>➢ 參與試教的同工在課節中能展示通識教育/獨立生活科的特色</li> </ul>	<ul style="list-style-type: none"> <li>➢ 檢視試教課節的大綱及建議</li> <li>➢ 檢視試教課節的教案</li> <li>➢ 觀察試教課節</li> </ul>	<ul style="list-style-type: none"> <li>➢ 教材教具</li> </ul>
<p>5. 策劃及執行校本評估</p> <ul style="list-style-type: none"> <li>➢ 策劃及執行校本評估</li> </ul>	<ul style="list-style-type: none"> <li>➢ 能依時完成評估工作</li> <li>➢ 能依時公布評估計劃安排</li> </ul>	<ul style="list-style-type: none"> <li>➢ 檢視評估運作及安排</li> <li>➢ 檢視校本評估計劃的意見</li> </ul>	<ul style="list-style-type: none"> <li>➢ 評估工具及物資</li> </ul>

### 實際推行時間表：

時間	進程
2009年7月13日	完成製訂建立學生學習概覽原則
2009年4月7日	安排有關探討高中課程發展的研討會
2008年12月	策劃及執行校本評估
2008年11月14日	安排有關建立學生學習概覽原則的分享會
2008年9月16日至12月5日	安排通識教育/獨立生活科試教

### 財政報告：

項目	金額
高中課程通識教育	\$0.00
校本評估物資	\$75.70
總計：	\$75.70

### 計劃負責人及成員：

計劃負責人：黃雪碧

實際工作安排：

高中課程發展的研討會      陳美芬 容家駒

學生學習概覽原則          黃雪碧

校本評估                      黃雪碧、其他教師

通識教育/獨立生活科試教      謝雲鳳、周煥娣

學生學習歷程檔案 建立原則

學習歷程檔案內容	各內容的質量	紀錄形式	
<p><b>個人資料：</b></p> <ul style="list-style-type: none"> <li>➢ 護理報告</li> <li>➢ 家訪報告</li> <li>➢ 專業人員報告</li> <li>➢ 個案會議紀錄</li> </ul>			
<p><b>校內學習歷程/表現：</b></p> <ul style="list-style-type: none"> <li>➢ IEP 教學大綱、教案及紀錄</li> <li>➢ 成績表</li> <li>➢ 階段性評估紀錄</li> <li>➢ 工作紙</li> <li>➢ 測考卷</li> <li>➢ 學習相片及影片</li> </ul>	<p><b>工作紙</b></p> <ul style="list-style-type: none"> <li>➢ 可以是展示學習歷程，也可以是展示學習成果</li> <li>➢ 需展示該生的特性及能力</li> <li>➢ 按學生個別特性作考慮</li> <li>➢ 每年每個領域最多 25 張</li> </ul> <p><b>測考卷</b></p> <ul style="list-style-type: none"> <li>➢ 測考卷(需記錄學生如何進行該測考，如老師提供什麼協助)</li> <li>➢ 包括測驗、默書</li> <li>➢ 每個學習時段各領域最多一份</li> </ul> <p><b>學習相片及影片</b></p> <ul style="list-style-type: none"> <li>➢ 可以反映學生的學習表現或能力，例如匯報、主持、續句、認字、自理訓練、外出活動時對答等等</li> <li>➢ 相片：每年 10 至 30 張</li> <li>➢ 影片：每年影片總長 30 分鐘，每段影片最長 3 分鐘</li> </ul>	<ul style="list-style-type: none"> <li>➢ 電子版本紀錄為主</li> <li>➢ 存放學生個人資料夾內〔互聯網上的 DOCUSHARE 及校內伺服器的多媒體資料夾〕</li> </ul>	



<b>其他學習經歷</b> (德育及公民教育、社會服務、與工作有關的經驗、藝術發展和體育發展): > 閱讀報告 > 德育活動紀錄 > 工場 / 中心實習紀錄 > 教育營感想紀錄	<b>閱讀報告</b> > 可以反映學生了解報告內容、有創意、有觀察能力 > 每年一至五份 <b>德育活動紀錄</b> > 可以反映家長對子弟學習的回應 > 每年最多只會 3-4 份		
<b>其他方面的表現/獎項及重要活動:</b> > 獎項及證書副本 > 參加比賽的紀錄			

例子：

\\Dell-server\多媒體\08-09\學生\XX組\XXX\

〔下開八個資料夾〕

作品	相片	影片	家課	測驗	獎項	其他經歷	個人資料
視藝、工藝、攝影……	10 至 30 張	總長 30 分鐘，每段影片最長 3 分鐘	每個領域最多 25 張	每個學習時段各領域最多一份	獎狀、比賽、提名、評語……	閱讀報告、德育活動紀錄、實習紀錄……	個案行為分析及改善紀錄……

## 明愛樂群學校

### 08-09 年度資訊科技小組工作報告

#### 年度工作目標：

1. 維護穩定的資訊科技系統，包括 WEBSAMS、學校網頁、學聯網、學校伺服器 etc
2. 搜集資訊，向教職員提供資訊科技互動學習的資料
3. 推廣資訊科技學習的應用

#### 年度計劃：

工作 / 策略	達標情況	評估方法	曾用資源
1. 維護穩定的資訊科技系統	➤ 伺服器的運作情況能達致 99.7% 的日子能保持穩定的環境	➤ 於學期末，計算因系統故障而停頓的日子	
2. 搜集資訊，向教職員提供資訊科技互動學習的資料	➤ 購買一些新軟件及器材的應用書籍	➤ 口頭查詢	\$814.00
3. 推廣資訊科技學習的應用	➤ 透過添置電子白版，讓同工更廣泛使用資訊科技器材於教學上	➤ 進行問卷調查	

#### 實際推行時間表：

時間	進程
08 年 9 月 至 08 年 10 月	購買應用書籍
08 年 9 月 至 09 年 8 月	維護穩定的資訊科技系統
08 年 8 月 及 09 年 3 月	推廣資訊科技學習的應用
08 年 9 月 至 09 年 8 月	定期為學校網頁增添內容

## 財政報告：

項目	金額
購買應用書籍	\$814.00
添購消耗性用品	\$17,000.00
保養	\$39,428.00
服務費(TSS 支援及上網費)	\$37,796.00
總計：	\$95,038.00

## 計劃負責人及成員：

計劃負責人：陳校長

成員：羅永倫、潘鍵鴻

分工安排：

- 資訊科技範疇 - 羅永倫(TSS) 負責常規性的電腦系統的檢查和維修，按照學校的編排執行工作

## 明愛樂群學校

### 08-09 年度 護理小組工作報告

#### 年度工作目標：

1. 提供優質的護理服務，促進及維持學童的身心健康
2. 推行健康教育，營造健康校園
3. 提供建議，完善學生意外、受傷紀錄及追蹤各項受傷及意外事項之跟進

#### 年度計劃：

工作 / 策略	達標情況	評估方法	曾用資源
1.1 提供優質急救及護理服務，協調學生健康服務，包括牙科、保健服務和防疫注射等 1.2 向本校教職員提供適切的學童護理資料及訓練，以提升本校職員急救知識水平，因應個別學童特殊需要，作出適當的處理及協助	於日常護理及急救方面，能提供即時及適切的急救及護理服務，並會作出跟進；沒有個案顯示因延誤急救或處理不當而導致不良後果，故此項目完全達標 護士於學期初為全校教職員舉辦了學生護理講座，了解學生之特殊護理須知學生護理及特別情況簡介，亦安排不同形式之講座職業安全分享會 1. 禽流感資訊分享會 預防流行性感冒 2. 清潔工作程序 3. 一般清潔程序及個人防護裝備工作坊 4. 工作間預防甲型流感 H1N1 講座（人類豬型流感）（診所、院舍及前線醫護服務業）	查考護理紀錄	添購及租用急用品： \$3,293.40
2. 為學生提供適切的健康推廣活動	本年度校方舉行了不同形式之健康推廣活動，包括：	向教職員及家長作調查 參考學童日	

	<ol style="list-style-type: none"> <li>1. 由食物環境衛生署職員舉辦衛生推廣活動講座 2 次，大部份學生均能投入觀看及聆聽講解，加強了他們的健康意識</li> <li>2. 「開心果日」鼓勵學生多吃水果，以實踐健康飲食</li> <li>3. 月中發放預防流感資訊小冊子及小毛巾予家長，提示勤洗手及各預防流感</li> </ol>	常表現	
3. 盡快跟進學生意外、受傷紀錄，以便有系統地處理及追蹤各項受傷及意外事項	<ul style="list-style-type: none"> <li>➤ 現時如有學生意外或受傷，均有申報及紀錄，以便跟進及追蹤各受傷及意外事件</li> </ul>	<ul style="list-style-type: none"> <li>➤ 查考護理紀錄</li> <li>➤ 查考護理及意外紀錄</li> </ul>	
其他：預防傳染病及感染控制	<ul style="list-style-type: none"> <li>➤ 購買紅外線額探體溫機一部</li> <li>➤ 採購及貯備適量之個人防護裝備物資</li> </ul>	<ul style="list-style-type: none"> <li>➤ 定期採購及點算個人防護裝備物資之存量</li> </ul>	

### 實際推行時間表：

	時間	進程
1.1	全年	完成
1.2	全年	完成
2	全年	完成
3	全年	完成

### 財政報告：

項目	金額
急救及護理用品	\$1,683.50
租用氧氣	\$1,800.00
總計：	\$3,293.40

### 計劃負責人及成員：

計劃負責人：彭美儀

成員：彭美儀

## 09 年度言語治療小組工作報告

### 年度工作目標：

1. 配合 IEP 發展，執行言語治療工作
2. 推動治療方案與教學方案的結合
3. 配合校園電台的發展，加強同學溝通能力
4. 籌辦假期親子治療活動
5. 推廣 AAC 的應用，教職培訓及家長分享

### 年度計劃：

工作 / 策略	達標情況	評估方法	曾用資源
1. 配合 IEP 發展，執行言語治療工作 <ul style="list-style-type: none"> <li>➢ 參與 IEP 會議</li> <li>➢ 徵詢家長對學生的治療目標按需要作出修訂</li> <li>➢ 透過不同的途徑和家長連繫讓家長得悉學生的學習情況，亦讓治療師了解學生在家中的表現，互相作出協調，鼓勵家長在家中和子女做家課配合學校的治療</li> </ul>	<ul style="list-style-type: none"> <li>➢ 部分的家長有就治療目標「家長意見」部分給予正面的意見及認同。顯示訂定的治療目標及協作目標多能配合學生的個別需要</li> <li>➢ 因應學生的個別需要，運用不同的治療模式和策略，並提供家課練習，讓學生能在家中持續進行訓練，學生多有進步</li> <li>➢ 透過專責老師或直接和部份家長聯絡，了解家長在家中和學生進行家居訓練的情況，家長多能更積極地配合學校的治療，填寫練習紀錄等</li> </ul>	<ul style="list-style-type: none"> <li>➢ 檢閱會議紀錄</li> <li>➢ 詢問家長及老師的意見，檢視目標是否適切及治療是否有成效</li> <li>➢ 檢視學生的言語治療家課練習</li> </ul>	<ul style="list-style-type: none"> <li>➢ 製作或購置治療所需的教材及物資</li> <li>➢ 各類文件</li> <li>➢ 人力資源：言語治療師</li> </ul>
2. 推動治療方案與教學方案的結合 <ul style="list-style-type: none"> <li>➢ 與老師商討協作模式和協作目標，以及共同備課</li> <li>➢ 在每個 IEP 時段開始前，治療師把協作目標交予專責老師；在時段結束後</li> </ul>	<ul style="list-style-type: none"> <li>➢ 治療師和老師在協作上大致運作暢順，能因應學生的表現及需要，透過討論檢討，在課堂的內容細目及教學策略等安排上作出適當的調適。協作目標也可配合課堂教學、適切學生的需要</li> </ul>	<ul style="list-style-type: none"> <li>➢ 與老師檢討協作的推行細節及成效</li> <li>➢ 檢視學生的表現及紀錄</li> </ul>	<ul style="list-style-type: none"> <li>➢ 人力資源：協作老師及一位言語治療師、教師助理（如：協助溝通</li> </ul>

<p>也把言語治療的協作紀錄交予老師，以便更完整地紀錄學生的進度</p>			<p>機版面)</p>
<p>3. 配合校園電台的發展，加強同學溝通能力</p> <ul style="list-style-type: none"> <li>➢ 在下午的「校園電台」興趣小組時段，訓練學生做小記者及小主持的儀態、表達內容及說話技巧；訓練小演員的表演技巧；訓練小攝影師的攝影技巧等</li> <li>➢ 透過聯校匯演環保劇《垃圾山》的籌備過程和正式演出，訓練小演員以比較準確的語音錄製對白和因應其角色運用適切的表演技巧作出演繹</li> </ul>	<ul style="list-style-type: none"> <li>➢ 學生做小記者或小主持時多能保持良好的儀態(如：正確持麥克風、保持衣履整潔、良好站姿或坐姿、和被訪者保持合宜的目光接觸等)</li> <li>➢ 部份學生能清晰地表達主持稿或訪問稿的內容</li> <li>➢ 部份學生在演繹天氣報告的內容時很專注及認真地擔任天氣大使，運用不同的道具，演繹晴天、雨天、雷暴等</li> <li>➢ 每位學生皆能在綵排環保劇《垃圾山》時演繹不同的角色，大部份同學表現積極及投入，表現不俗。只有一位學生在正式演出時因情緒行為問題不能參與，其餘學生多能發揮水準，落力演出。</li> <li>➢ 因著學生能力的差異，部份學生在報告天氣或擔任小記者時語音的清晰及準確度繼續有待提升</li> <li>➢ 訓練了三位學生擔任攝影師，仍需繼續訓練他們自行運用攝影器材進行拍攝工作的技巧</li> </ul>	<ul style="list-style-type: none"> <li>➢ 在校園電台時間內，為學生的表現作持續性的觀察及評估</li> <li>➢ 讓同學在早會報告天氣、在特別活動中進行採訪或做小主持、小演員、小攝影師等，觀察他們的表現</li> </ul>	<ul style="list-style-type: none"> <li>➢ 人力資源：一位老師及一位言語治療師、助教及工友</li> <li>➢ 物資：電子白板、圖卡、電腦、投影機、音響器材、攝影器材、講稿、工作紙、劇本、戲服、道具、《垃圾山》短片</li> </ul>
<p>4. 為能力及需要相若的同學在復活節/暑假期間籌辦假期親子治療活動</p>	<ul style="list-style-type: none"> <li>➢ 因各方面的配合問題及其他原因，未能舉辦假期親子治療活動</li> </ul>		

<p>5. 推廣 AAC 的應用，教職培訓及家長分享</p> <ul style="list-style-type: none"> <li>➢ 鼓勵教職員及家長配合學生的需要，在課堂、家中及社區情境中訓練學生運用電子溝通機進行溝通和學習活動</li> <li>➢ 跟進上述學習活動的表現</li> <li>➢ 籌辦總結活動，展示學生在不同情境中運用電子溝通機的表現</li> </ul>	<ul style="list-style-type: none"> <li>➢ 全部教職員願意協助訓練學生在課堂和社區情境中運用皆電子溝通機進行溝通</li> <li>➢ 所購置的電子溝通機可運用在言語治療課節、言語治療師進行入班協作的實用語文課、生活常識課、日常流程、外出活動等時段來訓練非口語學生表達要求、回應提問、參與課堂、進行社交互動等。大部份非口語學生對溝通機感興趣並願意學習在不同的情境運用，表現不錯。約七成的非口語學生家長願意並切實配合學校的訓練，詳細地填寫家居訓練情境調查表，提供資料讓校方為其子女度身訂造溝通機版面，且在家中訓練其子女運用溝通機作表達。</li> <li>➢ 因需要多點時間訓練非口語學生在不同的情境運用電子溝通機及停課的關係，未能在本學年舉辦總結性活動。擬於新學年連同新電子溝通機分享會一起進行</li> </ul>	<ul style="list-style-type: none"> <li>➢ 問卷調查</li> <li>➢ 觀察學生在不同情境中運用電子溝通機進行溝通和學習的情況</li> </ul>	<ul style="list-style-type: none"> <li>➢ 人力資源：一位言語治療師、教職員</li> <li>➢ 問卷</li> <li>➢ 電子溝通機五台和相關的配件</li> </ul>
---	---	---	---

**實際推行時間表：**

時間	進程
08 年 7 月 至 08 年 8 月	<ul style="list-style-type: none"> <li>➢ 撰寫年度檢討及來年的年度計劃</li> <li>➢ IEP 個案會議</li> <li>➢ 預備本組表格</li> <li>➢ 與友校言語治療師共同籌辦聯校言語治療工作坊</li> <li>➢ 訂定校園電台的學習目標</li> <li>➢ 籌備 AAC 的應用之推廣計劃</li> </ul>



08年9月至08年10月	<ul style="list-style-type: none"> <li>➤ 完成言語治療評估</li> <li>➤ 預備治療案</li> <li>➤ 訂定 IEP 全年的入班協作目標大綱</li> <li>➤ 籌辦有關電子溝通機的教職員培訓</li> </ul>
08年11月至08年12月	<ul style="list-style-type: none"> <li>➤ 籌辦有關電子溝通機的家長分享會</li> <li>➤ 修訂 IEP 第二教學時段入班協作目標</li> <li>➤ 推廣學生在課堂、家中及社區情境中運用電子溝通機作溝通及學習工具</li> </ul>
09年1月至09年2月	<ul style="list-style-type: none"> <li>➤ 預備成績表</li> <li>➤ 按需要面見家長</li> <li>➤ 推廣學生在課堂、家中及社區情境中電子溝通機的運用</li> </ul>
09年3月至09年4月	<ul style="list-style-type: none"> <li>➤ 修訂 IEP 第三教學時段入班協作目標</li> <li>➤ 推廣學生在課堂、家中及社區情境中運用電子溝通機作溝通及學習工具</li> </ul>
09年5月至09年8月	<ul style="list-style-type: none"> <li>➤ 推廣學生在課堂、家中及社區情境中運用電子溝通機作溝通及學習工具</li> <li>➤ 預備成績表</li> <li>➤ 按需要，與家長面談講解學生的治療情況並作出建議</li> <li>➤ 檢討各年度目標的執行情況</li> </ul>

### 財政報告：

項目		金額
添置新 教具	Who is it?	\$89.90
	Save the Penguin	\$79.90
	Sshh! Don't Wake Dad	\$149.90
	Shaky Pisa Town	\$109.90
	26 pieces Meal time Set	\$89.90
	Ollie Octopus	\$139.90
消耗性 物品	Geoffery 32 Oz Bubbles	\$27.90
	茶具漂水	\$10.00
	Pigeon Baby Bottle Cleanser	\$75.00
總計：		\$772.30

### 計劃負責人及成員：

計劃負責人：韓小妹

## 明愛樂群學校

### 08-09 年度學校社會工作服務小組工作報告

#### 年度工作目標：

1. 與活動組協調，籌辦課後支援學習活動
2. 與教學小組合作，推動家長參與「個別化教育計劃」
3. 關注學生福利(乘車、膳食、校服等)
4. 與出版及推廣組合作，加強學校對外聯繫
5. 與離校生組合作，加強家長對於成人服務的了解和資訊掌握；加強校友聯繫；準備學生成人生活

#### 年度計劃：

工作 / 策略	達標情況	評估方法	曾用資源
1. 與活動組協調，籌辦課後支援學習活動 ➤ 聯絡外間機構共同協作籌辦課後支援學習活動	➤ 於暑假期間舉辦了為期六日之課後支援學習活動，參與人數踴躍，達全校 66%；而當中有 90% 是合乎申請課後支援學習津貼資格的學生	➤ 家長訪談及問卷調查 ➤ 導師檢討會	➤ 外間導師
2. 與教學小組合作，推動家長參與「個別化教育計劃」 ➤ 舉辦一次有關「個別化教育計劃」的家長講座，以讓家長了解「個別化教育計劃」之推行式	➤ 原定於 7 月份舉辦「個別化教育計劃暨新高中學制」之家長講座，但由於 H1N1 流感爆發，教育局宣佈停課，故取消有關講座		
3. 關注學生福利(乘車、膳食等) ➤ 派發問卷調查，以咨詢家長對乘車、膳食、等服務質素的意見，並作出跟進 ➤ 發放復康訊息予家長及介紹各類型的復康服務予家長認	➤ 100% 家長能對有關問卷作出回應，並已完成跟進工作 ➤ 本年度共發放了 3 次的復康訊息或復康服務予家長認識 ➤ 上學期之茶聚交流於 3 月份舉辦，而家長出席人數 24%，達到預期目標。而下學期由於 H1N1	➤ 服務問卷調查	

<p>識</p> <ul style="list-style-type: none"> <li>➤ 藉茶聚交流，讓家長了解學校的情況</li> </ul>	<p>流感停課，故下學期之茶聚交流取消</p>		
<p>4. 與出版及推廣組合作，加強學校對外聯繫</p> <ul style="list-style-type: none"> <li>➤ 發放校訊</li> <li>➤ 接待外界參觀，活動或探訪</li> </ul>	<ul style="list-style-type: none"> <li>➤ 本年度共寄發了三次校訊於外間機構及離校生，如：特殊幼兒中心，智力評估中心等</li> <li>➤ 本年度接待了7個團體（包括：教育學院學生，聖母無玷心書院，仁愛堂長者中心及青年會，沙田書院，協康會特殊幼兒中心，香港耀力協會，到校參觀或進行共融/探訪活動</li> </ul>	<ul style="list-style-type: none"> <li>➤ 發放資訊記錄表</li> <li>➤ 訪客登記表</li> <li>➤ 活動檢討表</li> </ul>	
<p>5. 與離校生組合作，加強家長對成人服務的了解和資訊掌握，以及準備學生成人生活；另加強校友的聯繫</p> <ul style="list-style-type: none"> <li>➤ 舉辦學生出路巡禮活動，加強家長對成人服務的了解和資訊掌握</li> <li>➤ 個別約見家長，商討有關學生輪候成人服務及往觀塘技能中心之事宜，並準備學生成人生活</li> <li>➤ 發放學校資訊給校友參閱</li> </ul>	<ul style="list-style-type: none"> <li>➤ 本年度與樂進學校合辦了兩日的「學生出路巡禮」活動，家長出席率達33%；但由於6月中受停課影響，本年度只能進行一日的「學生出路巡禮」活動，家長只能參觀了一間成人復康機構；但100%家長均認同此類活動能加強家長對成人服務的了解和資訊掌握</li> <li>➤ 本年度定期約見7位畢業生之家長，並與家長商討有關學生輪候成人服務或轉銜之事宜</li> <li>➤ 與離校生組合作，本年度安排了7位學生作職業專項評估，學生出席率達100%，而以上7位家長也有陪同學生出席，令家長能直接了解到學生之表現</li> <li>➤ 本年度共發放了四次學校資訊給校友參閱</li> <li>➤ 致電校友一次，以了解他們的生活情況</li> </ul>	<ul style="list-style-type: none"> <li>➤ 活動檢討</li> <li>➤ 發放資訊次數</li> <li>➤ 個案跟進記錄</li> </ul>	<ul style="list-style-type: none"> <li>➤ 離校生組合作</li> <li>➤ 樂進學校合作</li> </ul>

6. 遊學團 ▶ 透過全方位學習，讓家長及學生了解國內特殊教育情況、體驗外遊經歷及促進親子關係	是項活動是本年度臨時增添，全校有 12 個家庭參與，佔全校 36%，而事後各家長均有正面反應及期望學校能繼續舉辦	▶ 活動檢討	▶ 新碧江國際旅行社協辦
--	--	--------	--------------

### 實際推行時間表：

時間	進程
08 年 10 月 及 09 年 3 月	家長進行試食，檢討膳食
09 年 3 月 19 日	自閉症人士分享暨家校茶聚
09 年 4 月 2 日 及 3 日	遊學團
09 年 6 月 4 日 及 6 月 26 日	與樂進合辦”學生出路巡禮”活動，參觀了以下機構： - 基督教家庭服務綜合人士服務中心
09 年 6 月	派發有關學生乘車服務問卷調查及跟進
09 年 7 月 及 8 月(共 6 次)	課後支援學習活動
全年性	接待團體參觀 - 教育學院學生 - 聖母無玷聖心書院 - 仁愛堂長者中心 - 香港耀能協會幼兒中心 - 協康會幼兒中心 - 沙田國際書院
全年性	家長及學生個案輔導及跟進
全年性	跟進畢業生，並與家長商討有關學生輪候成人服務或轉銜之事宜
全年性	離校生支援服務：跟進十八歲或以上之離校生的生活情況
定期	發放校訊

### 財政報告：

項目	金額
課後支援學習津貼	\$1,600.00
遊學團 #	\$15,885.00
總計：	\$17,485.00

# 學校津貼

### 計劃負責人及成員：

計劃負責人：黃婉欣社工

# 明愛樂群學校

## 08-09 年度教育心理學家工作報告

### 年度工作目標

1. 處理及跟進轉介個案
2. 協辦樂群及樂進學校家長支援小組
3. 完成聯校個別化教育計劃工作小組報告
4. 完成聯校課程發展總報告
5. 協助及參與新高中課程發展工作

### 年度計劃：

工作 / 策略	達標情況	評估方法	曾用資源
1. 與教師及學校社工協作處理有學習、行為及情緒問題的同學及家長個案，作出跟進及支援。除有個別個案是需要特別透過直接介入去處理問題外，其他個案介入主要是以諮商模式進行	➤ 已跟進所有由社工及其他教職員轉介有需要支援及輔導的學生或家長個案，並作出諮商或直接支援	➤ 已轉介的同學在被受關注的學習、行為及情緒問題上均有正面所改變	
2. 延續與樂進、樂群學校社工協辦「伴你同行」家長互助/支援小組	➤ 與樂進、樂群學校社工協辦整年性的「伴你同行」家長互助/支援小組。由於樂進學校社工自零八年十二月起休假，下半學年樂進學校家長、教師及入班聯絡工作均由心理學家跟進。透過安排組員入班的學習，組員均能較正面地處理其問題並與負責子女教師互相交流處理子女學習問題的意見	➤ 小組成員對小組歷程均有正面的回饋	
3. 完成聯校個別化教育計劃工作小組報告	➤ 由於年中加插了新高中課程發展及介紹啓發潛能教育的聯校教職培訓，08-09 年度「個別化教育計劃討	➤ 「個別化教育計劃討論初稿」的編寫工作並未能如原定計劃完成	

		論初稿」的編寫工作並未能如原定計劃完成，使工作需要押後至下年執行	
4. 完成聯校課程發展總報告	➤	工作小組進行了兩次會議，由兩校檢視有關領域已完成報告的初稿。預計於二零零九年十二月完成印刷工作	➤ 課程發展總報告的最後定稿已，會於學年初完成印刷工序
5. 協助及參與新高中課程發展工作	➤	學年中參加及參與新高中課程發展規劃及培訓工作，並協助樂群學校成功申請教育局09-10年度安排的種籽計劃。亦於年中就不同議題安排教職培訓，鼓勵兩校教職員參與規劃新高中課程的工作及作出反思	➤ 種籽計劃成功申請及為有關教職員對培訓意見調查的結果
6. *協助及參與聯校教職發展工作	➤	由於各學校對規劃新高中課程及發展「啟發潛能」教育俱有濃厚培訓興趣，因此在年中舉辦了數場有關的聯校教職員培訓工作坊	➤ 教職員同工對培訓內容的意見調查
7. *嚴重智障同學學習進度評估	➤	本年度共處理四位由明愛樂仁學校轉介的嚴重智障學生，檢視他們在學業上的進步，並撰寫評估報告再作出恰當的轉介安排	➤ 按優次完成被轉介學生的評估，並已為四位需要心理評估報告的學生撰寫所需報告
8. *為新舊同工提供入職及在職培訓	➤	組織及進行初入職教職人員培訓	➤ 有關教職員對培訓意見調查的回應

\*08-09 年度教育心理學家工作計劃並未有規劃的項目

### 實際推行時間表：

時間	進程
全年推行	

### 計劃負責人及成員：

計劃負責人：容家駒先生

## 明愛樂群學校

### 08-09 年度家長工作小組報告

#### 年度工作目標：

1. 統籌家長培訓及家長活動
2. 與教學小組合作，加強家長對 IEP 的認識及參與
3. 與活動組合作，培訓、推廣及發展家長義工，加強家校合作
4. 與教學小組合作，讓家長認識新高中課程架構及內容，讓家長認識通識教育/獨立生活科試教，使他們能知道如何在家配合
5. 鼓勵及邀請家長參與學習經歷的課程
6. 鼓勵家長陪同同學參與社區服務、德育活動的工作
7. 加強家長之間的互動及支持

#### 年度計劃：

工作 / 策略	達標情況	評估方法	曾用資源
1. 統籌家長培訓及家長活動 ➤ 配合學校發展及家長需要，上下學期舉辦家長培訓講座/工作坊 ➤ 上下學期舉辦家長聯誼活動 ➤ 舉辦親子活動	➤ 分別於 11 月進行了認識電子溝通輔具工作坊，5 月進行「音樂治療」工作坊，而家長出席率達 39%，達到預期目標；在兩次的家長培訓講座及工作坊均有 100%家長認同講座內容實用 ➤ 本年度進行了 4 次家長聯誼活動，比原定計劃多出兩次，而家長出席率也達 39%，目標達到 ➤ 分別於 12 月成功舉行了家庭同樂日，參與率能達到 50%	➤ 活動檢討報告 ➤ 家長意見問卷	➤ 邀請本校言語治療師協助籌辦講座 ➤ 邀請外界專業同工協助主講音樂治療 ➤ 部份活動費由家校合作委員會及家長教職員會資助
2. 與教學小組合作，加強家長對「個別化教育計劃」的認識及參與 ➤ 家長輔導工作，鼓勵家長積極與老師的溝通和合作	➤ 100%家長同意並簽署「個別化教育計劃」的大綱 ➤ 原定於 7 月份舉行了「個別化教育計劃暨新高中學制」分享會，	➤ 家長 / 老師意見	

<ul style="list-style-type: none"> <li>➤ 舉辦有關「個別化教育計劃」家長講座/工作坊，以協助家長了解有關「個別化教育計劃」的推行及配合教學小組合作</li> <li>➤ 家長輔導工作，鼓勵家長積極與老師的溝通和合作</li> <li>➤ 上下學期舉辦茶聚活動，讓家長與校方交流及了解學校情況</li> </ul>	<p>但由於停課，故活動取消</p> <ul style="list-style-type: none"> <li>➤ 上學期之茶聚交流於3月份舉辦，而家長出席人數24%，達到預期目標。而下學期由於H1N1流感停課，故下學期之茶聚交流取消</li> </ul>		
<p>3. 與活動組合作，培訓、推廣及發展家長義工工作</p> <ul style="list-style-type: none"> <li>➤ 發放通告，招攬家長義工</li> <li>➤ 定期安排義工服務</li> <li>➤ 透過策劃及籌備學校活動，讓家長累積經驗</li> </ul>	<ul style="list-style-type: none"> <li>➤ 能有15%或以上的家長報名參與義工工作，達到預期目標</li> <li>➤ 本年內安排了三次家長義工支援學校活動，當中有老中心親子探訪活動，外出活動及祿姆巴義工</li> <li>➤ 透過四次策劃及籌備家長聯誼及親子活動，家長能學習如何統籌及策劃活動，相信有助日後家長協助家校籌備活動</li> </ul>	<ul style="list-style-type: none"> <li>➤ 家長及老師的意見</li> </ul>	
<p>4. 讓家長認識新高中課程架構及內容，讓家長認識通識教育/獨立生活科試教，使他們能知道如何在家配合</p> <ul style="list-style-type: none"> <li>➤ 舉行有關新高中課程之家長講座</li> </ul>	<ul style="list-style-type: none"> <li>➤ 原定於7月份舉行了「個別化教育計劃暨新高中學制」分享會，但由於停課，故活動取消；而有關新高中學制課程，分別於14/7及15/7結業禮當日由校長作出簡介</li> </ul>		
<p>5. 鼓勵及邀請家長參與學習經歷的課程</p> <ul style="list-style-type: none"> <li>➤ 邀請家長，以觀課形式陪同子女參與學習經歷的課程</li> </ul>	<ul style="list-style-type: none"> <li>➤ 由於家長未能配合課堂時間，故本年度家長未能抽空觀課，但老師也為學生拍下課堂學習影片及相片，讓家長了解學生的學習情況</li> </ul>		
<p>6. 鼓勵家長陪同同學參</p>	<ul style="list-style-type: none"> <li>➤ 於1月23日安排了6</li> </ul>	<ul style="list-style-type: none"> <li>➤ 記錄表</li> </ul>	



與社區服務、德育活動的工作	位家長陪同學生參與社區服務，探訪長者中心 根據老師表示有90%家長有陪同同學參與德育活動的工作	活動檢討報告	
7. 加強家長之間的互動及支持成立”樂群家長互助小組”，目的鼓勵家長互相關懷	現有4名家長成員建立了家長互助群，以不定時及非正規聚會形式，以鄰里層面互相協助關懷，但由於發展未成熟，以及需讓家長有充足預備，故需延期成立		

### 實際推行時間表：

時間	進程
08年9月12日	齊齊學做健康冰皮月餅
08年11月7日	家長聯誼活動”燒烤樂’
08年11月20日	「認識電子溝通輔具」家長工作坊
08年12月7日	家庭同樂日
09年1月23日	齊齊大掃除之家長義工服務
09年2月12日	新春團拜家長聯誼活動
09年3月19日	自閉症人士分享暨家校茶聚(由校方舉行)
09年5月15日	音樂治療家長工作坊
09年6月4日	學生出路巡禮暨酒家茶聚
09年6月26日	參與「還我18歲智障學生就學生家長大會」

### 財政報告：

項目	金額
家長講座	\$1,366.00
春茗活動	\$1,096.00
健康冰皮月餅工作坊	\$1,002.00
家長義工服務	\$358.60
總計：	\$3,822.60

\* 以上活動均由家庭及學校事宜委員會或家長教職員會會費資助

## 計劃負責人及成員：

計劃負責人：黃婉欣社工

成員：陳佩珊護士、何念祖老師、盧永芝老師

分工：分別擔任各小組成員，包括：

教學小組 - 何念祖老師

福利小組 - 陳佩珊護士、黃婉欣社工

康樂小組 - 盧永芝老師

# 明愛樂群學校

## 教職發展小組

### 聯校及校內教職發展活動報告

#### 聯校進修：

日期	培訓及意見項目	同意率(包括十分同意及同意)
08年8月26日	聯校言語治療工作 ➤ 透過是次工作坊，有助提升我訓練或協助訓練非口語/自閉症學生溝通的技巧 ➤ 是次工作坊能提出實用建議，對我日後的工作有幫助	91.67% 91.66%
08年8月26日	新高中預備：「通識教育/獨立生活教學策略(專題研習)」講座 ➤ 透過是次分享會，讓我了解新高中通識教育的教學策略-專題研習教學 ➤ 是次分享會能提出實用建議，對我日後的工作有幫助	84.62% 84.62%
08年10月6日	聯校教職發展日	評估資料在聯校檢討
09年1月24日	新高中(智障學生)通識教育/獨立生活科的課程定位與規劃	評估資料在聯校檢討

#### 校內進修：

日期	培訓及意見項目	同意率
08年8月27日	電子白板簡介 ➤ 透過是次簡介會，能幫助我了解電子白板的操作及應用 ➤ 是次簡介會對我日後的工作有幫助	100% 100%
08年10月10日	加強教職員對電子溝通輔具及相關軟件的認識講座 ➤ 透過分組活動加強我對電子溝通機的應用 ➤ 是次工作坊能提出實用建議，對我日後的工作有幫助	100% 100%
08年11月7日	「認識自閉症及功能行為分析法」講座 ➤ 透過是次講座，讓我了解功能行為分析法 ➤ 是次講座能幫助我日後處理自閉症學生	66.67%同意 16.67%部分同意

	<p>➤ 其他建議或改善地方：</p> <ol style="list-style-type: none"> <li>1. 講座內容較適合對自閉症未有認識的人士參加，建議日後有類似講座，可讓教職員根據需要選擇出席</li> <li>2. 以往曾接受特殊教育培訓，已對自閉症有一定認識，而是次講座內容較為簡單，是以往已知道的事，所以沒有特別大的幫助，只能作溫故知新</li> </ol>	<p>58.33%同意 16.67%部分同意</p>
08年11月14日	<p>學習概覽分享檢討</p> <p>➤ 是次分享對我日後的工作有幫助欣賞的地方：</p> <ol style="list-style-type: none"> <li>1. 大家可以透過教職發展的時間分享大家對學習概覽的意見，可以增加大家對這事情上的視野</li> <li>2. 兩組均運用了真實的例子講解，使同事容易理解各儲存標準</li> </ol>	<p>91.67%同意 8.33%部分同意</p>
08年12月23日	<p>藝術多面體工作坊</p> <p>➤ 透過是次講座，能幫助我認識藝術與能力的關係</p> <p>➤ 展能藝術家進行藝術活動時技巧及經驗分享對我日後工作有幫助</p>	<p>90% 90%</p>
09年4月7日	<p>IEP大綱規劃及教學策略分享</p> <p>➤ 透過是次分享，能加強我認識如何為學生定訂IEP大綱</p> <p>➤ 透過是次分享，能加強我反思如何運用IEP大綱調整教學策略去照顧個別差異</p> <p>➤ 是次分享對我日後的工作有幫助</p>	<p>80% 100% 100%</p>
09年7月7日及 09年7月8日	<p>個別化教育計劃分享及自閉症講座檢討</p> <p>➤ 加強我對「個別化教育計劃」規劃的能力</p> <p>➤ 加強我對自閉症的認識</p> <p>➤ 是次分享會能加強我對編寫社交故事的認識</p> <p>➤ 是次分享對我日後的工作有幫助</p> <p>➤ 欣賞的地方：</p> <p>➤ 加深對個別同學特性之了解能學習如何仔細觀察同學</p>	<p>90% 100% 100% 100%</p>
09年2月6日及 09年7月11日	<p>從教師全人成長到團隊凝聚課程</p> <p>➤ 是次活動對我日後的工作有幫助</p>	<p>80%</p>

## 明愛樂群學校

### 08 -09 年度自評小組工作報告

#### 年度工作目標：

1. 推動運用 SEP 系統，進行自評工作。協助活動組建立運用 SEP 系統的各項程序
2. 製訂方案及時間表，進行持分者問卷分析工作
3. 檢視學校自評工作，如工作計劃及報告的質素，提出改善建議及加強同事對此的認識

#### 年度計劃：

工作 / 策略	達標情況	評估方法	曾用資源
1. 推動 SEP 系統，進行自評工作 ➤ 安排培訓活動讓同工能運 SEP 系統，進行自評工作	➤ 本年度本校同工均能運用 SEP 系統回答問卷，進行自評工作	➤ 觀察同工平日運用 SEP 系統回答問卷的情況	
2. 協助活動組建立運用 SEP 系統的各項程序 ➤ 安排培訓活動讓同工能運用 SEP 系統填寫活動檢討表	➤ 本年度同工均能運用 SEP 系統填寫活動檢討表	➤ 觀察同工平日運用 SEP 系統填寫活動檢討表的情況	
3. 檢視學校自評工作，如工作計劃及報告的質素，提出改善建議及加強同事對此的認識 ➤ 就個別工作小組計劃的問題跟有關負責人商討更正的方法	➤ 09 年 7 月檢視本年工作小組計劃所犯的毛病及更正方法，並跟有關的工作小組負責人討論	➤ 檢視建議內容（見附頁一）	
4. 製訂方案及時間表，進行持分者問卷分析工作 ➤ 訂定自評程序 ➤ 派發、收集及輸入持分者問卷資料 ➤ 收集分析持分者問	➤ 2009 年 3 月訂定自評程序 ➤ 2009 年 3 月至 4 月收集持分者問卷意見及分析持分者問卷 ➤ 2009 年 4 月完成檢	➤ 檢視相關文件存於 /docushare/09-自評及外評	

卷意見/分組分析 持分者問卷 ➤ 完成持分者問卷分析報告	討學校整體表現部份，並提交予校長		
------------------------------------	------------------	--	--

**實際推行時間表：**

時間	進程
08年8月	安排時間向新同工介紹運用 SEP 系統，回答問卷及填寫活動檢討表，進行自評工作
09年3月至4月	<ul style="list-style-type: none"> <li>➤ 訂立自評程序</li> <li>➤ 派發、收集及輸入持分者問卷資料</li> <li>➤ 收集分析持分者問卷意見</li> <li>➤ 完成檢討學校整體表現部份並提交予校長</li> </ul>
09年7月	檢視本年度工作小組計劃所犯的毛病及更正方法，提交予校長後，自評小組再跟個別工作小組負責人商討

**計劃負責人及成員：**

計劃負責人：盧婉君

檢視 08 至 09 年度工作小組計劃：

原本寫法		建議							
1.									
<table border="1"> <thead> <tr> <th>工作 / 策略</th> <th>成功準則</th> </tr> </thead> <tbody> <tr> <td>◆ 在活動前及過程中介紹智障兒童的特性，鼓勵互相交往</td> <td> <ul style="list-style-type: none"> <li>◆ 在每次的活動前作簡介</li> <li>◆ 在每次的活動中會入參觀學校的環節</li> </ul> </td> </tr> </tbody> </table>	工作 / 策略	成功準則	◆ 在活動前及過程中介紹智障兒童的特性，鼓勵互相交往	<ul style="list-style-type: none"> <li>◆ 在每次的活動前作簡介</li> <li>◆ 在每次的活動中會入參觀學校的環節</li> </ul>	<table border="1"> <thead> <tr> <th>工作 / 策略</th> <th>成功準則</th> </tr> </thead> <tbody> <tr> <td> <ul style="list-style-type: none"> <li>◆ 在活動前及過程中介紹智障兒童的特性，鼓勵互相交往                             <ul style="list-style-type: none"> <li>➢ 在每次的活動前作簡介</li> <li>➢ 在每次的活動中會入參觀學校的環節</li> </ul> </li> </ul> </td> <td> <ul style="list-style-type: none"> <li>◆ ?%的參加者同意增加對智障兒童特性的認識</li> <li>◆ ?%的參加者同意透過是次活動增加與智障兒童的交往</li> </ul> </td> </tr> </tbody> </table>	工作 / 策略	成功準則	<ul style="list-style-type: none"> <li>◆ 在活動前及過程中介紹智障兒童的特性，鼓勵互相交往                             <ul style="list-style-type: none"> <li>➢ 在每次的活動前作簡介</li> <li>➢ 在每次的活動中會入參觀學校的環節</li> </ul> </li> </ul>	<ul style="list-style-type: none"> <li>◆ ?%的參加者同意增加對智障兒童特性的認識</li> <li>◆ ?%的參加者同意透過是次活動增加與智障兒童的交往</li> </ul>
工作 / 策略	成功準則								
◆ 在活動前及過程中介紹智障兒童的特性，鼓勵互相交往	<ul style="list-style-type: none"> <li>◆ 在每次的活動前作簡介</li> <li>◆ 在每次的活動中會入參觀學校的環節</li> </ul>								
工作 / 策略	成功準則								
<ul style="list-style-type: none"> <li>◆ 在活動前及過程中介紹智障兒童的特性，鼓勵互相交往                             <ul style="list-style-type: none"> <li>➢ 在每次的活動前作簡介</li> <li>➢ 在每次的活動中會入參觀學校的環節</li> </ul> </li> </ul>	<ul style="list-style-type: none"> <li>◆ ?%的參加者同意增加對智障兒童特性的認識</li> <li>◆ ?%的參加者同意透過是次活動增加與智障兒童的交往</li> </ul>								
2.									
<table border="1"> <thead> <tr> <th>工作 / 策略</th> <th>成功準則</th> </tr> </thead> <tbody> <tr> <td>◆ 籌辦假期親子治療活動在復活節/暑假期間，為能力及需要相若的同學舉辦小組親子治療活動</td> <td> <ul style="list-style-type: none"> <li>◆ 假期親子治療活動能讓家長認識及實踐訓練技巧</li> <li>◆ 能提高家長對在家中配合學校訓練的重要性之認同</li> <li>◆ 促進家長與治療師的溝通及伙伴關係</li> </ul> </td> </tr> </tbody> </table>	工作 / 策略	成功準則	◆ 籌辦假期親子治療活動在復活節/暑假期間，為能力及需要相若的同學舉辦小組親子治療活動	<ul style="list-style-type: none"> <li>◆ 假期親子治療活動能讓家長認識及實踐訓練技巧</li> <li>◆ 能提高家長對在家中配合學校訓練的重要性之認同</li> <li>◆ 促進家長與治療師的溝通及伙伴關係</li> </ul>	<table border="1"> <thead> <tr> <th>工作 / 策略</th> <th>成功準則</th> </tr> </thead> <tbody> <tr> <td> <ul style="list-style-type: none"> <li>◆ 籌辦假期親子治療活動：在復活節/暑假期間，為能力及需要相若的同學舉辦小組親子治療活動，以達致以下成效：                             <ul style="list-style-type: none"> <li>➢ 假期親子治療活動能讓家長認識及實踐訓練技巧</li> <li>➢ 能提高家長對在家中配合學校訓練的重要性之認同</li> <li>➢ 促進家長與治療師的溝通及伙伴關係</li> </ul> </li> </ul> </td> <td> <ul style="list-style-type: none"> <li>◆ ?%的家長同意增加認識及實踐訓練技巧</li> <li>◆ ?%的家長同意會在家中配合學校的訓練</li> <li>◆ ?%的家長同意透過是次親子治療活動促進家長與治療師的溝通及伙伴關係</li> </ul> </td> </tr> </tbody> </table>	工作 / 策略	成功準則	<ul style="list-style-type: none"> <li>◆ 籌辦假期親子治療活動：在復活節/暑假期間，為能力及需要相若的同學舉辦小組親子治療活動，以達致以下成效：                             <ul style="list-style-type: none"> <li>➢ 假期親子治療活動能讓家長認識及實踐訓練技巧</li> <li>➢ 能提高家長對在家中配合學校訓練的重要性之認同</li> <li>➢ 促進家長與治療師的溝通及伙伴關係</li> </ul> </li> </ul>	<ul style="list-style-type: none"> <li>◆ ?%的家長同意增加認識及實踐訓練技巧</li> <li>◆ ?%的家長同意會在家中配合學校的訓練</li> <li>◆ ?%的家長同意透過是次親子治療活動促進家長與治療師的溝通及伙伴關係</li> </ul>
工作 / 策略	成功準則								
◆ 籌辦假期親子治療活動在復活節/暑假期間，為能力及需要相若的同學舉辦小組親子治療活動	<ul style="list-style-type: none"> <li>◆ 假期親子治療活動能讓家長認識及實踐訓練技巧</li> <li>◆ 能提高家長對在家中配合學校訓練的重要性之認同</li> <li>◆ 促進家長與治療師的溝通及伙伴關係</li> </ul>								
工作 / 策略	成功準則								
<ul style="list-style-type: none"> <li>◆ 籌辦假期親子治療活動：在復活節/暑假期間，為能力及需要相若的同學舉辦小組親子治療活動，以達致以下成效：                             <ul style="list-style-type: none"> <li>➢ 假期親子治療活動能讓家長認識及實踐訓練技巧</li> <li>➢ 能提高家長對在家中配合學校訓練的重要性之認同</li> <li>➢ 促進家長與治療師的溝通及伙伴關係</li> </ul> </li> </ul>	<ul style="list-style-type: none"> <li>◆ ?%的家長同意增加認識及實踐訓練技巧</li> <li>◆ ?%的家長同意會在家中配合學校的訓練</li> <li>◆ ?%的家長同意透過是次親子治療活動促進家長與治療師的溝通及伙伴關係</li> </ul>								

原本寫法		建議											
3.													
<table border="1"> <thead> <tr> <th>工作 / 策略</th> <th>成功準則</th> </tr> </thead> <tbody> <tr> <td>◆ 推廣資訊科技學習的應用</td> <td>◆ 透過教職培訓，讓同工加深對資訊科技器材的了解，從而使用在教學上</td> </tr> </tbody> </table>	工作 / 策略	成功準則	◆ 推廣資訊科技學習的應用	◆ 透過教職培訓，讓同工加深對資訊科技器材的了解，從而使用在教學上	<table border="1"> <thead> <tr> <th>工作 / 策略</th> <th>成功準則</th> </tr> </thead> <tbody> <tr> <td>◆ 推廣資訊科技學習的應用： ➢ 透過教職培訓，讓同工加深對資訊科技器材的了解，從而使用在教學上</td> <td>◆ ?%的參加者同意培訓活動加深對資訊科技器材的了解 ◆ ?%的參加者同意能在教學上運用資訊科技器材</td> </tr> </tbody> </table>	工作 / 策略	成功準則	◆ 推廣資訊科技學習的應用： ➢ 透過教職培訓，讓同工加深對資訊科技器材的了解，從而使用在教學上	◆ ?%的參加者同意培訓活動加深對資訊科技器材的了解 ◆ ?%的參加者同意能在教學上運用資訊科技器材				
工作 / 策略	成功準則												
◆ 推廣資訊科技學習的應用	◆ 透過教職培訓，讓同工加深對資訊科技器材的了解，從而使用在教學上												
工作 / 策略	成功準則												
◆ 推廣資訊科技學習的應用： ➢ 透過教職培訓，讓同工加深對資訊科技器材的了解，從而使用在教學上	◆ ?%的參加者同意培訓活動加深對資訊科技器材的了解 ◆ ?%的參加者同意能在教學上運用資訊科技器材												
4.													
<table border="1"> <thead> <tr> <th>工作 / 策略</th> <th>成功準則</th> <th>評估方法</th> </tr> </thead> <tbody> <tr> <td>◆ 搜集資訊，向教職員提供資訊科技互動學習的資料</td> <td>◆ 購買一些新軟件及器材的應用書籍及電腦雜誌</td> <td>◆ 口頭查詢</td> </tr> </tbody> </table>	工作 / 策略	成功準則	評估方法	◆ 搜集資訊，向教職員提供資訊科技互動學習的資料	◆ 購買一些新軟件及器材的應用書籍及電腦雜誌	◆ 口頭查詢	<table border="1"> <thead> <tr> <th>工作 / 策略</th> <th>成功準則</th> <th>評估方法</th> </tr> </thead> <tbody> <tr> <td>◆ 搜集資訊，向教職員提供資訊科技互動學習的資料： ➢ 購買一些有助教學的新軟件及器材的應用書籍及電腦雜誌</td> <td>◆ ?%的同工同意所購買的軟、器材、書籍有助教學</td> <td>◆ 問卷調查</td> </tr> </tbody> </table>	工作 / 策略	成功準則	評估方法	◆ 搜集資訊，向教職員提供資訊科技互動學習的資料： ➢ 購買一些有助教學的新軟件及器材的應用書籍及電腦雜誌	◆ ?%的同工同意所購買的軟、器材、書籍有助教學	◆ 問卷調查
工作 / 策略	成功準則	評估方法											
◆ 搜集資訊，向教職員提供資訊科技互動學習的資料	◆ 購買一些新軟件及器材的應用書籍及電腦雜誌	◆ 口頭查詢											
工作 / 策略	成功準則	評估方法											
◆ 搜集資訊，向教職員提供資訊科技互動學習的資料： ➢ 購買一些有助教學的新軟件及器材的應用書籍及電腦雜誌	◆ ?%的同工同意所購買的軟、器材、書籍有助教學	◆ 問卷調查											



二零零八/零九學年校本課後學習及支援計劃  
活動報告表

學校名稱：明愛樂群學校

計劃統籌人姓名：黃婉欣姑娘

聯絡電話：2691 1281

話：

甲. 計劃的各項活動資料

活動名稱	實際受惠對象 學生人數#	平均出席率	活動舉辦期間/ 日期	實際開支 (\$)	評估方法 (例如:測驗, 問 卷等)	合辦機構/ 服務供應機構名稱 (如適用)	備註(例如:學生的學習及情意成 果)
開心迎暑假	8人	100%	28/7、29/7、 30/7、4/8、5/8、 6/8 上午10:00 至 下午2:00	\$1,444.75	電話調查 及 導師檢討會	外聘導師	於訪談中，家長認同透過是次活動，可讓智障學生於假期間，除充實他們的閒暇生活外，也能增加學生的體驗，並有助推動他們的學習動機；而學生的表現也積極及開心；至於資助方面確能減輕他們的經濟負擔
				總開支	\$1,444.75		

備註：

# 對象學生：指領取綜援/學生資助計劃全額津貼及學校使用10%酌情權的清貧學生。

## 乙. 計劃成效

整體來說活動對受惠學生的成效評估如下

請在最合適的方格填上「✓」號	改善			沒有 改變	下降	不適 用
	明顯	適中	輕微			
<b>學習成效</b>						
a) 學生的學習動機		✓				
b) 學生的學習技巧				✓		
c) 學生的學業成績						✓
d) 學生於課堂外的學習經歷	✓					
e) 你對學生學習成效的整體觀感		✓				
<b>個人及社交發展</b>						
f) 學生的自尊		✓				
g) 學生的自我照顧能力		✓				
h) 學生的社交技巧		✓				
i) 學生的人際技巧		✓				
j) 學生與他人合作		✓				
k) 學生對求學的態度		✓				
l) 學生的人生觀						✓
m) 你對學生個人及社交發展的整體觀感		✓				
<b>社區參與</b>						
n) 學生參與課外及義工活動		✓				
o) 學生的歸屬感						✓
p) 學生對社區的了解						✓
q) 你對學生參與社區活動的整體觀感		✓				

## 08-09 財務報告

	實際收入(\$)	實際支出 (\$)
項目：政府賬戶		
教職員薪金	<u>5,502,159.76</u>	<u>5,502,159.76</u>
	5,502,159.76	5,502,159.76
(甲) 一般範疇		
1. 行政津貼 / 修訂行政津貼	658,478.76	525,450.75
2. 學校及班級津貼	131,129.76	284,850.53
3. 學校課程發展津貼	1,508.00	0.00
4. 科目津貼		
- 視覺藝術科	2,940.00	0.00
- 設計與科技科	4,260.00	0.00
- 家政科	2,520.00	4,490.60
- 德育及公民教育津貼	1,780.00	171.60
5. 培訓津貼	6,774.00	0.00
6. 電腦作為溝通及復康工具	5,144.00	814.00
7. 其他津貼		
- 增補津貼	820.00	0.00
- 補充津貼	131,152.00	16,500.00
- 資訊科技科	<u>250,200.00</u>	<u>195,683.00</u>
	1,196,706.52	1,027,960.48

(乙) 特殊範疇		
1. 學校發展津貼	163,133.00	272,162.50
2. 學校本位輔導及訓育計劃	<u>16,714.00</u>	<u>25,088.60</u>
	179,847.00	297,251.10

(丙) 其他津貼項目		
1. 教師專業準備津貼	100,000.00	66,229.80
2. 家校合作津貼	12,400.00	10,310.30
3. 差餉津貼	135,080.00	131,390.00
4. 為小規模而設的課程統籌津貼	124,965.00	131,010.00
5. 綜合傢俱津貼	35,544.00	22,472.00
6. 輔助科技發展津貼	80,000.00	80,000.00
7. 電梯津貼	29,156.10	25,635.00
8. 新高中課程過渡津貼	30,000.00	7,040.00
9. 校本課後學習支援計劃	1,600.00	1,600.00
10. 多元學習津貼 - 應用學習課程	4,900.00	4,900.00
11. 預防人類豬型流感的一筆過津貼	3,000.00	3,000.00
12. 在緩疫階段加強支援學校預防人類豬型流感的一筆過津貼	3,000.00	3,000.00
13. 提升學校行政及管理系統津貼	53,600.00	0.00
14. 加強高中課程支援津貼	421,140.00	131,010.00
	1,034,385.10	617,597.10
II 學校賬戶		
(1) 膳費	85,329.70	58,668.05
(2) 書簿及文具	4,920.00	15,816.40
(3) 茶點	4,920.00	4,425.33
(4) 興趣小組	656.00	0.00
(5) 具特定用途收費 (包括空調電費)	7,260.00	2,455.68
(6) 校巴費	43,019.50	59,767.57
(7) 材料費	1,040.00	0.00
(8) 活動費	5,966.00	4,570.70
(9) 全方位基金	2,180.00	2,180.00
(10) 姊妹學校計劃	5,000.00	4,653.80
(11) 何東基金	4,600.00	4,600.00
(13) 雜項	11,831.00	11,831.00
	176,722.20	168,968.53

## 2008/09 「學校發展津貼」及增加的有時限津貼撥款運用報告

學校：明愛樂群學校

諮詢方法：透過校政執行委員會會議、校務會議及學校諮詢議會通過方案

開辦班級數目：4 班

工作目標：支援教師工作和改善學生學習成效

### 年度計劃：

推行策略	成功準則	評估方法	達標情況
<ul style="list-style-type: none"> <li>➤ 聘請半職職業治療師</li> </ul>	<ul style="list-style-type: none"> <li>➤ 為有需要的學生安排治療</li> <li>➤ 提供教職培訓活動，協助教師理解同學的不同學習困難</li> </ul>	<ul style="list-style-type: none"> <li>➤ 檢視治療師的工作安排</li> <li>➤ 檢視治療時間表安排</li> <li>➤ 教職培訓問卷</li> </ul>	<ul style="list-style-type: none"> <li>➤ 職業治療師為學生提供職業治療課，為教職員及家長安排職業治療講座</li> <li>➤ 職業治療師能為學生作職業治療評估、設計職業治療用具，並為全校有需要的學生提供職業治療課，以及支援教師進行有關的訓練</li> </ul>

推行策略	成功準則	評估方法	達標情況
<ul style="list-style-type: none"> <li>➤ 聘用教室助理共兩名</li> <li>➤ 入班協助教學，支援教師處理及照顧有特殊需要的學生</li> <li>➤ 分擔教師當值工作</li> <li>➤ 整理與教學及課程有關的資料及紀錄</li> <li>➤ 製作教材</li> </ul>	<ul style="list-style-type: none"> <li>➤ 教師助理能入班協助支援學生學習及照顧學生</li> <li>➤ 有系統及正確地紀錄和儲存教務資料</li> <li>➤ 能協助教師製作教材、整理列印成績表</li> </ul>	<ul style="list-style-type: none"> <li>➤ 透過教師及教學組長的回饋，查詢教室助理的工作表現</li> <li>➤ 透過每月的工作紀錄資料，查核相關的工作項目情況</li> <li>➤ 檢視教務的資料及評估資料</li> <li>➤ 檢視製作的教材教具的質素及數量</li> </ul>	<ul style="list-style-type: none"> <li>➤ 全體教師及教學組長均認同教師助理能入班協助支援學生學習及照顧學生</li> <li>➤ 教師助理能有系統及正確地紀錄和儲存教務資料</li> <li>➤ 檢視教師助理的工作紀錄，全年共用了1,552小時協助教師製作教材；用了99小時協助教師紀錄和儲存評估資料，以及整理列印成績表</li> <li>➤ 教師助理所製作的教材教具質素及數量均合乎教師要求</li> </ul>

推行策略	成功準則	評估方法	達標情況
➤ 聘請半職社工協助： 關顧學生生命成長支援有需要家庭繼續推行關愛校園活動	➤ 於 IEP 學生成長有進步 ➤ 家長個案有正面回饋 ➤ 活動及意見紀錄	➤ IEP 會議紀錄 ➤ 家長意見 ➤ 活動紀錄	➤ 完全達至目標要求（詳見學校社工工作報告）
➤ 透過與技能訓練中心合作，安排課程，為高中學生安排其他學習經歷，取得與工作有關的經驗，準備成人生活	➤ 透過能配合高中課程發展，能為高中學生安排到職業訓練中心參與職業訓練有關的課程 ➤ 課程內容能包含與職業有關的經驗及情境 ➤ 同學能從有關課程中，獲得經驗	➤ 學習情況 ➤ 檢視課程內容 ➤ 檢視活動檢討有關學生表現	➤ 按教職員、家長、及曾參與課程的家長回應，同學對這一個課程很感興趣，尤其在中心進行實習時，由不懂操作輔助器具，到在略為提示下能按步完成汽車美容程序，同學表現投入。 ➤ 課程內容由中心導師及校內教師共同討論後達成，中心導師為同學提供有關職業技能的培訓，亦有提供資源，供校內配合訓練。過程中亦因應學生情況而修訂及在校內的學習課堂預

推行策略	成功準則	評估方法	達標情況
			早作配合，故有關課程內容能包含與職業有關的經驗及情境，而學校內的課程亦與其緊密配合。

### 財政報告

項目	金額
助教	\$189,000.00
兼職職業治療師	\$71,662.50
短期課程費用	\$6,600.00
半職社工	\$218,617.88
總計：	\$485,880.38



## 08-09 教師專業準備津貼運用報告

### 項目：

1. 安排教師參加與新高中課程有關的講座、培訓，搜集與新高中課程有關的資料；
2. 協助籌辦新高中課程的校內培訓活動，增加同事對新高中課程發展的認識及理解；
1. 協助籌辦新高中課程中與職業有關的其他學習經歷，在明愛樂務綜合職業訓練中心的短期課程。

### 推行策略：

聘用兼職老師，支援及協助老師籌劃及準備實施新高中課程

### 參與與新高中課程有關的培訓活動

智障兒童學校協作研究發展(種子)計劃學習成果架構研討會

新教師研習課程

新高中課程中文學習成果架構

新高中課程數學學習成果架構

特殊學校中層管理人員邁向新高中工作坊

為智障學生而設的應用學習課程 2008-10 學年試點計劃簡介會

新高中(智障學生)通識教育/獨立生活科的課程定位與規劃

### 財政報告

項目	金額
兼職老師	\$66,229.80
總計：	\$66,229.80